

Hagvísar í september 2004

Landsframleiðsla

*Hagvöxtur 6,4%
á 2. ársfjórðungi*

Landsframleiðsla er talin hafa vaxið um 6,4% á 2. ársfjórðungi 2004 frá sama ársfjórðungi árið áður. Þetta er mun meiri hagvöxtur á einum ársfjórðungi en verið hefur undanfarin ár. Einkaneysla óx um 6,5%, fjárfesting um 21% og samneysla um 2,2%. Þjóðarútgjöld jukust um 8,7%, vel umfram landsframleiðslu og kemur það fram í halla á vöru- og þjónustuviðskiptum við útlönd. Innflutningur vöru og þjónustu jókst um 12,9% en útflutningur um 7,4%.

Verðþróun

*Neysluverðsvísitala hækkaði
um 0,43%, árshækkun til
september 2004 3,4%*

Vísitala neysluverðs í september 2004 hækkaði um 0,43% frá fyrra mánuði (0,40% án húsnæðis). Síðastliðna tólf mánuði hefur vísitalan hækkað um 3,4% (2,5% án húsnæðis) en breytingin undanfarna þrjú mánuði svarar til 0,2% árshjöðnunar (0,9% verðhjöðnun án húsnæðis). Samræmd neysluverðsvísitala EES lækkaði á Íslandi um 0,2% í ágúst 2004 en hækkaði um 0,2% í EES ríkjunum. Sl. tólf mánuði hækkaði vísitalan um 3,1% á Íslandi en um 2,1% að meðaltali í EES ríkjum. Vísitala byggingarkostnaðar í september var 0,07% hærri en í næstliðnum mánuði, 5,2% hærri en í september 2003.

Launabreytingar

*Árshækkun launavísitölu
til ágúst 2004 5,2%*

Launavísitala í ágúst var 0,2% hærri en í næstliðnum mánuði og hafði þá hækkað um 5,2% frá sama tíma árið áður. Vísitala neysluverðs hækkaði á sama tíma um 3,5%. Mælt á þessa kvarða var kaupmáttur launa því 1,6% hærri í ágúst 2004 en á sama tíma árið áður. Meðaltalskaupmáttur fyrstu átta mánaða þessa árs er 1,3% meiri en á sama tímabili á sl. ári.

Fiskafli, verð fiskafla og útflutningsverð

*Afli svipaður og í fyrra
en verð lægra*

Afli janúar–ágúst, reiknaður á föstu verði, var 0,4% minni en á sama tíma árið áður. Síðustu tólf mánuði er aflinn 1,0% meiri en tólf mánuði þar á undan. Verð á sjávarafli í íslenskum krónum var 8,4% lægra að meðaltali janúar–júlí en sömu mánuði í fyrra. Útflutningsverð sjávarafurða í íslenskum krónum var 3,4% lægra janúar–ágúst í ár en á sama tíma árið áður. Gengisvísitala íslensku krónunnar lækkaði (krónan styrktist) um 0,8% milli þessara tímabila.



Utanríkisverslun

Halli á vöruskiptum við útlönd í ágúst

Innflutningur hefur aukist til muna

Vöruskiptajöfnuður var óhagstæður um 6,7 milljarða króna í ágúst en í ágúst í fyrra var hann óhagstæður um 0,8 milljarða á sama gengi. Vöruskiptajöfnuður fyrstu átta mánuði ársins var óhagstæður um 27 milljarða en í fyrra var hann óhagstæður um 6,7 milljarða á föstu gengi. Fyrstu átta mánuði ársins jókst útflutningur um 5,4% en innflutningur um 20,8% á föstu gengi. Aukningu á innflutningi má að mestu rekja til innflutnings á flutningatækjum, fjárfestingarvörum og hrá- og rekstrarvörum.

Komur farþega til Keflavíkurflugvallar

Komum farþega til landsins fjölgaði um 20% fyrstu átta mánuði ársins

Samtals komu 496 þúsund farþegar til Keflavíkurflugvallar fyrstu átta mánuði ársins borið saman við 413 þúsund farþega sömu mánuðina í fyrra. Þetta er 20% aukning. Síðustu tólf mánuði hafa komið 667 þúsund farþegar til Keflavíkurflugvallar, en það er 21% aukning frá 12 mánuðum þar á undan.

Innlend eftirspurn

Innlend eftirspurn vex

Kreditkortavelta heimila var 2,7% meiri janúar–ágúst í ár en sama tíma á síðasta ári. Aukning síðustu tólf mánuði er 4,0% borið saman við tólf mánuðina næstu á undan. Debetkortavelta jókst um 13,7% janúar–ágúst en tólf mánaða aukning er 13,2%. Samtals jókst innlend greiðslukortavelta heimila sl. tólf mánuði um 8,7%. Kreditkortavelta Íslendinga erlendis jókst um 18,8% janúar–ágúst frá sama tíma árið áður. Erlend greiðslukortavelta hérlendis jókst um 7,4% fyrstu átta mánuði þessa árs. Nýskráningar bíla jukust um 17,8% fyrstu átta mánuði ársins. Síðastliðna tólf mánuði hefur nýskráningum bíla fjölgað um 24,4%.

Virðisaukaskattsvelta

Vsk-velta jókst um 12,2% fyrri hluta árs

Virðisaukaskattsvelta jókst um 12,2% á fyrra helmingi þessa árs borið saman við sama tímabili í fyrra. Virðisaukaskattsveltan síðustu 12 mánuði jókst um 9,1% frá fyrri 12 mánaða tímabili. Breytingar á veltu voru misjafnar eftir atvinnugreinum:

	Breyting jan.–júni 2003–2004	Breyting síðustu 12 mánaða tímabila
Iðnaður	9,3%	3,8%
Byggingarstarfsemi	24,2%	28,3%
Bíla- og smásöluverslun	12,1%	10,6%
Hótel og veitingarekstur	11,0%	12,5%
Samgöngur	10,7%	1,7%
Fjarskipti	12,4%	16,5%
Ýmis þjónusta	16,2%	10,5%

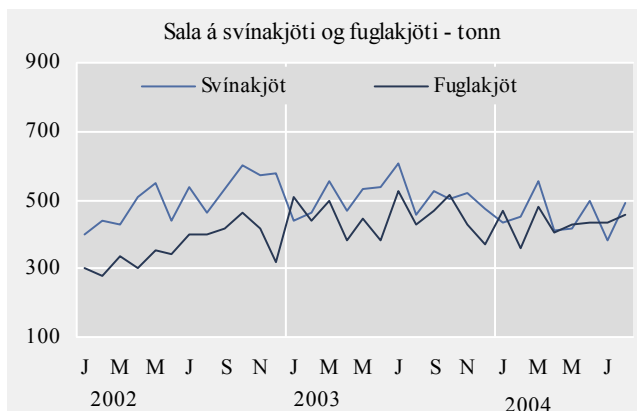
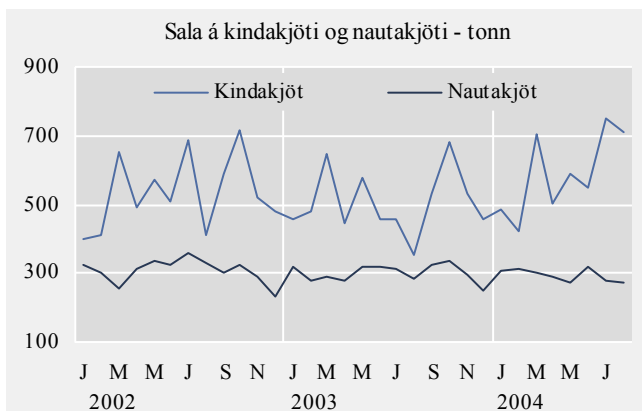
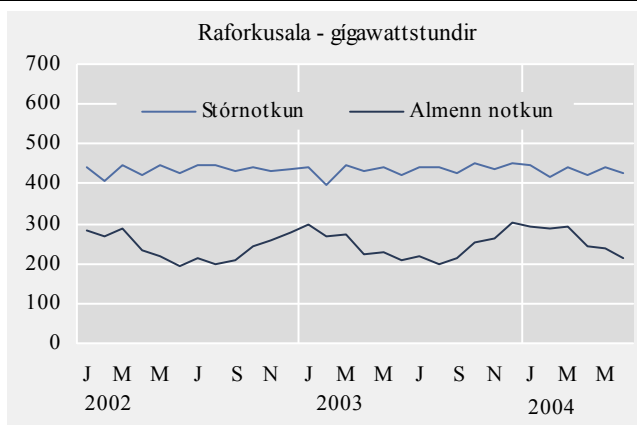
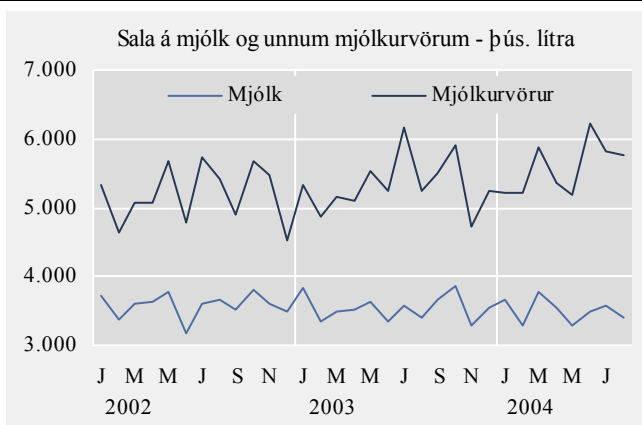
Raforkunotkun

Almenn raforkunotkun vex um 3,6% frá fyrra ári

Almenn raforkunotkun óx um 3,6% á fyrra helmingi þessa árs en stórnotkun minnkaði um 0,1%. Almenn raforkunotkun hefur aukist að meðaltali um 3% á ári sl. 9 ár. Stórnotkun á rafmagni hefur vaxið í stökkum en að meðaltali hefur vöxturinn numið 9,1% á ári 1995–2003. Til samanburðar hefur vöxtur landsframleiðslu verið um 3,5% á ári.

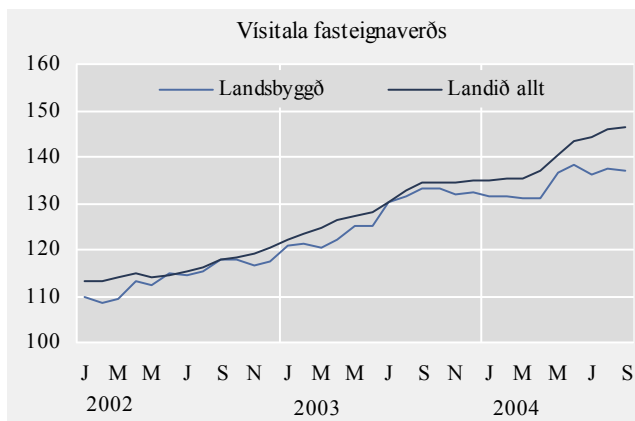
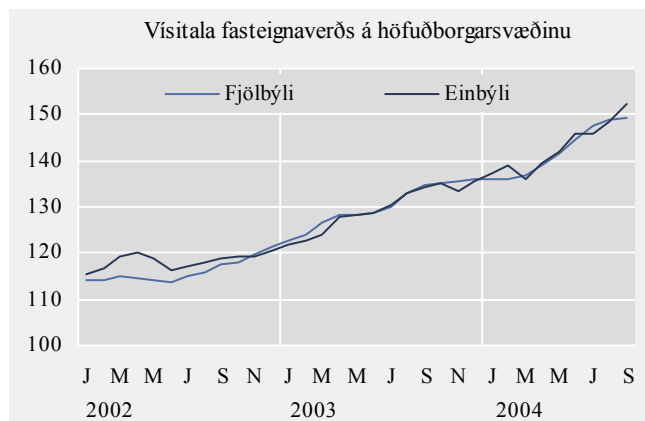
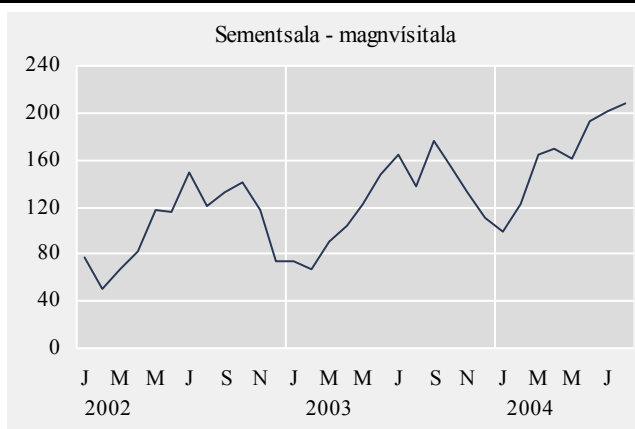
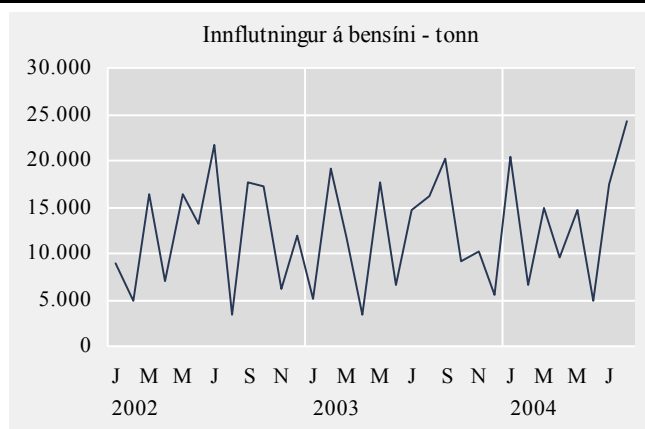
Hagvísar í september 2004

	Mjólkurframleiðsla og sala í þúsundum lítra			Kjötsala í tonnum				Raforkunotk. í Gwst.	
	Innvegin mjólk til mjólkurbúa	Sala á mjólk	Unnar mjólkurvörur prótingrunnur	Kinda- kjöt	Nauta- kjöt	Svína- kjöt	Fugla- kjöt	Stór- notkun	Almenn notkun
2002	110.761	42.952	62.270	6.438	3.687	6.042	4.316	5.214,6	2.894,2
2003	108.384	42.454	64.074	6.078	3.602	6.076	5.393	5.229,4	2.953,6
Ágú. 2002	8.693	3.658	5.415	412	328	465	399	446,0	197,9
Sep. 2002	7.733	3.519	4.893	589	301	530	415	430,3	210,6
Okt. 2002	8.439	3.804	5.673	714	326	598	465	439,6	244,2
Nóv. 2002	8.533	3.600	5.485	518	290	570	414	431,1	260,5
Des. 2002	9.525	3.482	4.523	480	231	576	316	438,6	275,7
Jan. 2003	10.027	3.840	5.337	455	316	439	509	443,3	298,6
Feb. 2003	9.236	3.337	4.859	482	278	461	437	396,8	268,6
Mar. 2003	10.009	3.482	5.165	648	292	557	500	448,1	275,5
Apr. 2003	9.968	3.524	5.096	447	277	469	380	432,6	224,2
Mái 2003	10.290	3.619	5.545	575	318	529	448	440,1	226,0
Jún. 2003	9.570	3.331	5.241	459	320	536	380	423,8	207,3
Júl. 2003	8.857	3.564	6.168	454	312	604	527	440,0	219,1
Ágú. 2003	7.915	3.391	5.256	355	283	457	430	442,5	199,3
Sep. 2003	7.995	3.653	5.512	532	322	524	469	426,7	215,1
Okt. 2003	7.800	3.876	5.916	683	338	505	513	450,1	255,6
Nóv. 2003	7.630	3.287	4.722	529	296	523	431	435,3	261,3
Des. 2003	9.086	3.550	5.257	458	250	472	369	450,1	303,2
Jan. 2004	9.347	3.673	5.206	484	306	434	470	448,0	290,7
Feb. 2004	8.739	3.286	5.217	423	311	448	360	416,3	286,2
Mar. 2004	10.207	3.784	5.872	702	304	557	479	440,8	293,1
Apr. 2004	9.925	3.534	5.360	502	287	411	406	419,6	241,3
Mái 2004	10.389	3.280	5.195	589	274	417	428	442,0	236,8
Jún. 2004	10.122	3.499	6.224	547	317	497	435	429,2	215,1
Júl. 2004	9.554	3.587	5.826	752	280	384	433	.	.
Ágú. 2004	8.942	3.410	5.776	712	272	492	457	.	.



Hagvísar í september 2004

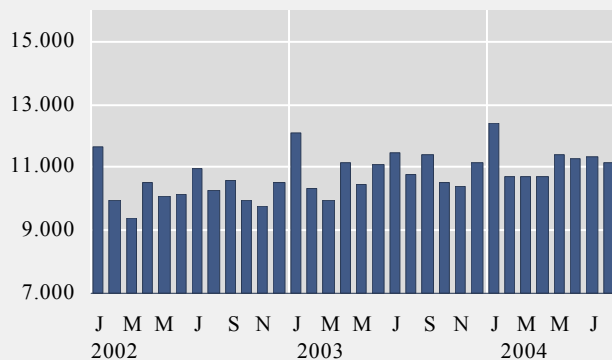
	Eldsneytisinnflutningur í tonnum				Sement- sala vísitala	Húsb.lán til einst. v/nýbygg.	Markaðsverð íbúðarhúsnæðis - vísitölur			
	Bensín	Gasolía	Brennslu- olía	Þotu- eldsneyti			Fjölbýli höfuðbsv.	Einbýli höfuðbsv.	Húsnæði lands- byggð	Húsnæði landið allt
2002	145.011	387.163	93.163	105.471	103,8	2.062	116,1	118,3	114,0	115,9
2003	139.395	383.955	58.032	109.656	123,6	2.500	130,2	129,6	127,3	129,4
Sep. 2002	17.716	45.683	12.960	11.034	132,0	180	117,5	118,7	118,0	117,8
Okt. 2002	17.199	42.200	5.308	12.504	140,8	152	118,2	119,2	117,9	118,3
Nóv. 2002	6.074	28.039	4.440	7.541	117,8	193	119,9	119,2	116,6	119,0
Des. 2002	11.993	28.761	2.572	4.529	74,6	131	121,3	120,7	117,6	120,3
Jan. 2003	5.013	10.217	1.568	9.982	74,2	171	122,6	121,8	120,7	122,0
Feb. 2003	19.112	37.515	1.871	10.775	67,8	159	124,1	122,6	121,4	123,2
Mar. 2003	11.701	35.037	17.732	5.008	91,4	182	126,6	123,8	120,5	124,7
Apr. 2003	3.318	10.380	2.277	3.793	103,3	151	128,1	127,7	122,2	126,5
Mái 2003	17.722	36.212	3.573	13.359	123,2	187	128,1	128,3	124,9	127,3
Jún. 2003	6.522	27.763	3.530	4.331	148,0	155	128,8	128,7	125,3	127,9
Júl. 2003	14.750	44.180	8.230	7.900	163,9	244	130,0	130,5	130,2	130,1
Ágú. 2003	16.240	33.812	1.179	16.746	137,3	238	133,2	132,9	131,6	132,8
Sep. 2003	20.184	63.560	10.334	17.120	175,5	275	134,7	134,5	133,1	134,3
Okt. 2003	9.141	41.897	5.385	9.379	155,7	233	135,1	135,2	133,2	134,6
Nóv. 2003	10.226	29.625	228	8.873	133,4	235	135,6	133,5	131,9	134,4
Des. 2003	5.466	13.757	2.124	2.391	110,2	270	136,1	135,6	132,5	135,1
Jan. 2004	20.522	49.532	4.425	11.336	98,8	218	136,1	137,4	131,6	135,1
Feb. 2004	6.577	9.897	4.122	8.002	122,9	204	136,2	138,9	131,4	135,3
Mar. 2004	14.960	47.038	3.665	12.604	163,8	260	136,9	135,8	131,1	135,3
Apr. 2004	9.529	37.708	7.841	6.338	169,9	200	139,1	139,4	131,2	137,1
Mái 2004	14.677	35.997	7.533	8.584	161,1	301	141,6	142,2	136,4	140,3
Jún. 2004	4.833	18.489	3.454	1.785	193,6	335	144,6	146,0	138,4	143,3
Júl. 2004	17.342	58.012	1.244	5.388	200,8	190	147,4	145,7	136,3	144,4
Ágú. 2004	24.303	72.508	33.899	7.288	207,8	190	148,8	148,5	137,5	145,9
Sep. 2004	149,1	152,2	137,1	146,5



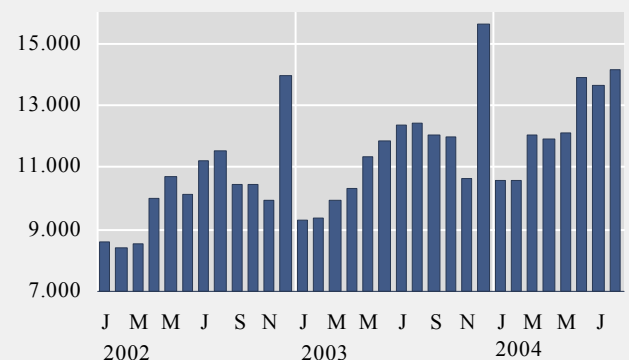
Hagvísar í september 2004

	Kortavelta í milljónum króna			Erlend greiðslukort innanlands	Nýskráning bíla fjöldi	Innfl. bíla cif-verðmæti milljón kr.	Komur ferðamanna til KEF fjöldi	Gistinætur á hótélum fjöldi
	Kreditkort heimili innanlands	Kreditkort heimili erlendis	Debetkort posar					
2002	123.819	16.344	123.922	12.470	8.487	10.436	493.643	802.351
2003	130.835	19.693	137.242	13.106	13.289	18.885	583.832	879.356
Ágú. 2002	10.249	1.545	11.555	2.053	707	867	68.774	112.983
Sep. 2002	10.584	1.561	10.453	1.415	604	736	40.727	70.735
Okt. 2002	9.944	1.597	10.421	804	810	1.080	40.312	58.228
Nóv. 2002	9.794	1.525	9.950	652	573	746	30.240	45.753
Des. 2002	10.508	1.345	13.975	676	489	636	27.155	28.316
Jan. 2003	12.077	951	9.315	609	896	1.056	22.944	30.659
Feb. 2003	10.329	1.267	9.366	541	890	1.048	27.005	45.938
Mar. 2003	9.989	1.317	9.910	664	912	1.087	38.177	63.816
Apr. 2003	11.135	1.435	10.302	768	1.063	1.373	46.653	65.719
Mái 2003	10.484	1.503	11.371	933	1.672	1.795	44.932	79.739
Jún. 2003	11.094	1.927	11.857	1.418	1.721	2.140	66.641	100.570
Júl. 2003	11.445	1.913	12.387	2.092	1.422	2.445	86.532	127.905
Ágú. 2003	10.752	1.946	12.421	2.215	996	1.624	79.980	133.163
Sep. 2003	11.402	1.832	12.073	1.590	1.006	1.599	48.509	77.931
Okt. 2003	10.536	1.864	11.963	898	1.067	1.961	48.567	78.470
Nóv. 2003	10.418	1.892	10.666	731	902	1.378	38.842	50.754
Des. 2003	11.174	1.844	15.613	647	742	1.378	35.050	34.722
Jan. 2004	12.403	761	10.586	540	963	1.393	27.128	31.779
Feb. 2004	10.708	2.128	10.558	1.083	952	1.377	34.353	53.163
Mar. 2004	10.709	1.572	12.064	767	1.307	2.060	41.415	67.527
Apr. 2004	10.695	1.868	11.899	841	1.384	2.204	55.733	70.728
Mái 2004	11.404	1.804	12.077	1.020	1.617	2.334	55.200	80.272
Jún. 2004	11.283	2.188	13.918	1.264	2.277	3.185	84.257	111.656
Júl. 2004	11.350	1.970	13.611	1.776	1.654	2.251	104.793	.
Ágú. 2004	11.141	1.997	14.132	2.629	1.122	1.635	93.051	.

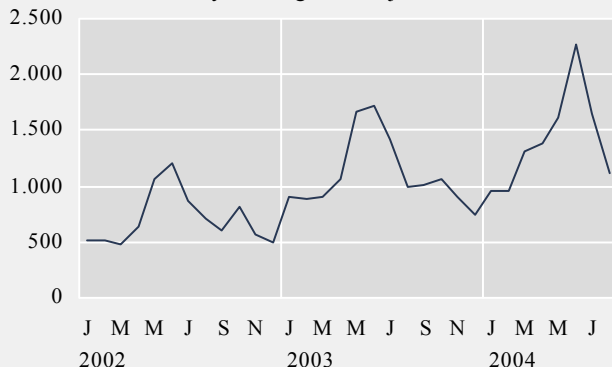
Kreditkortavelta heimila innanlands - millj. kr.



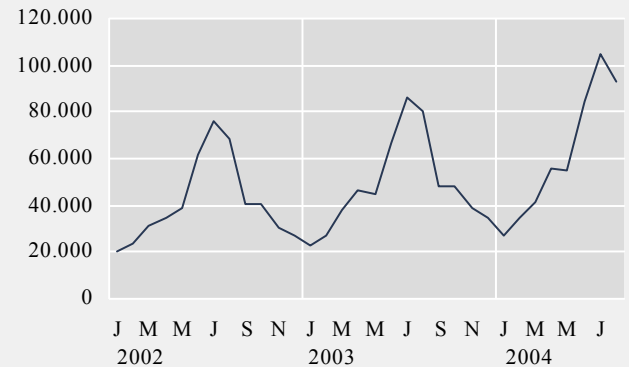
Debetkortavelta heimila innanlands - millj. kr.



Nýskráningar bíla - fjöldi

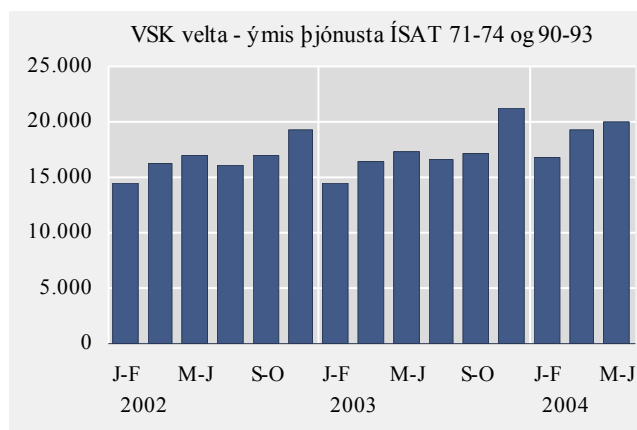
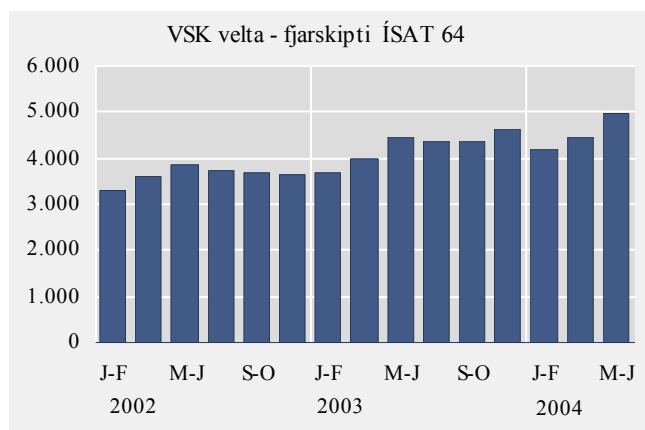
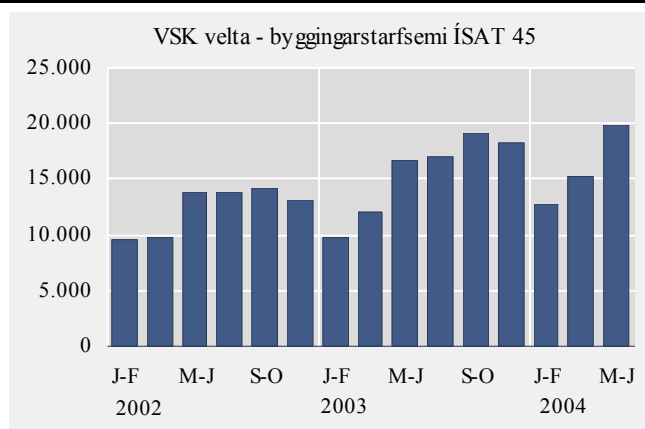


Komur ferðamanna til KEF - fjöldi



Hagvísar í september 2004

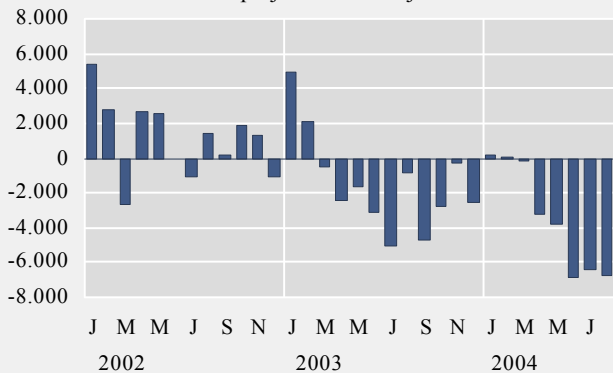
	Velta skv. virðisaukaskattskýrslum í milljónum króna						Ýmis þjónusta ÍSAT 71-74 og 90-93
	Iðnaður ÍSAT 15-37	Byggingar- starfsemi ÍSAT 45	Bíla- og smá- söluverslun ÍSAT 50 og 52	Hótel og veitingarekstur ÍSAT 55	Samgöngur ÍSAT 60-63	Fjaraskipti ÍSAT 64	
2002	323.002	74.423	223.113	26.415	107.191	21.798	110.535
2003	312.460	92.917	240.791	28.983	101.990	25.512	119.351
Mai-jún. 2000	46.454	13.463	39.082	4.386	16.090	3.514	14.128
Júl.-ágú. 2000	43.798	14.133	37.677	5.522	17.770	3.371	12.615
Sep.-okt. 2000	43.863	14.638	35.375	3.882	15.716	3.294	14.510
Nóv.-des. 2000	48.434	16.586	38.265	4.006	13.596	3.581	18.476
Jan.-feb. 2001	40.791	10.558	29.311	3.064	13.303	3.050	12.911
Mar.-apr. 2001	50.783	12.098	32.520	3.853	16.661	3.179	14.671
Mai-jún. 2001	53.017	15.897	37.782	4.760	20.666	3.946	17.034
Júl.-ágú. 2001	55.312	16.706	39.081	5.956	23.385	3.363	15.215
Sep.-okt. 2001	55.490	16.161	35.338	4.300	18.920	3.391	16.165
Nóv.-des. 2001	55.262	14.817	41.817	3.985	16.702	3.786	19.121
Jan.-feb. 2002	50.042	9.527	31.010	3.105	15.293	3.282	14.392
Mar.-apr. 2002	56.741	9.796	34.140	3.872	16.795	3.598	16.298
Mai-jún. 2002	54.254	13.899	39.354	4.960	19.051	3.862	16.898
Júl.-ágú. 2002	51.404	13.875	40.536	6.293	21.193	3.740	16.129
Sep.-okt. 2002	55.711	14.120	35.952	4.195	20.004	3.687	16.889
Nóv.-des. 2002	54.852	13.205	42.122	3.990	14.856	3.629	19.330
Jan.-feb. 2003	45.845	9.828	33.279	3.186	14.221	3.704	14.538
Mar.-apr. 2003	52.886	12.010	36.534	3.949	14.449	3.990	16.359
Mai-jún. 2003	54.052	16.601	41.519	5.386	20.704	4.436	17.378
Júl.-ágú. 2003	50.299	17.088	43.441	7.209	19.440	4.380	16.632
Sep.-okt. 2003	55.009	19.141	40.355	4.815	17.869	4.358	17.183
Nóv.-des. 2003	54.373	18.249	45.664	4.438	15.305	4.644	21.234
Jan.-feb. 2004	46.553	12.738	36.250	3.599	15.087	4.210	16.701
Mar.-apr. 2004	60.094	15.164	41.574	4.419	18.301	4.454	19.370
Mai-jún. 2004	60.382	19.829	46.990	5.886	21.260	4.966	20.048



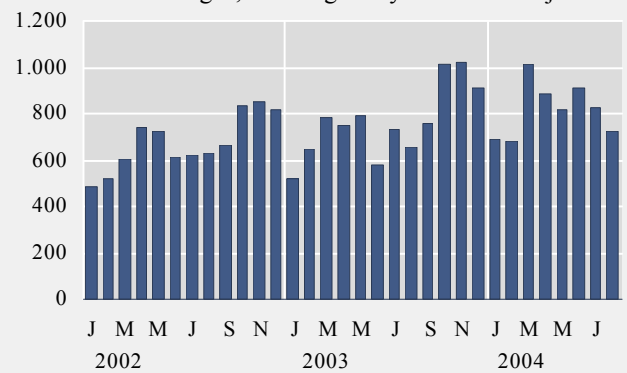
Hagvísar í september 2004

	Útanríkisverslun fob í milljónum króna					Verðvísitala sjávarafurða Ísl. kr.	Verð á áli (LME) USD/tonn	Olíuverð (UK Brent 38) USD/fat
	Vöruskipta- jöfnuður	Vöruút- flutningur	Vöruinn- flutningur	Þ.a. varanlegar neysluvörur	Þ.a. rekstrarvörur			
2002	13.098	204.303	191.982	8.099	82.150	160,6	1.365,0	25,0
2003	-16.932	182.580	199.512	9.372	79.851	146,3	1.427,9	29,3
Ágú. 2002	1.413	14.789	13.375	634	5.713	151,9	1.311,4	26,8
Sep. 2002	159	17.116	16.957	660	7.708	152,2	1.318,2	28,5
Okt. 2002	1.918	18.973	17.055	831	7.323	154,6	1.318,5	27,6
Nóv. 2002	1.273	16.485	15.212	848	6.563	154,0	1.379,3	24,4
Des. 2002	-1.083	13.299	14.382	815	5.319	153,3	1.380,0	29,3
Jan. 2003	4.928	16.354	11.425	520	4.491	152,1	1.380,0	32,1
Feb. 2003	2.044	16.133	14.089	650	6.247	148,8	1.406,3	33,5
Mar. 2003	-526	16.726	17.252	781	6.674	146,3	1.390,0	31,6
Apr. 2003	-2.412	14.079	16.492	752	7.154	147,8	1.346,8	25,2
Mái 2003	-1.702	15.054	16.756	792	7.299	140,3	1.399,2	26,3
Jún. 2003	-3.170	14.309	17.479	578	6.587	142,6	1.391,2	28,0
Júl. 2003	-4.995	15.016	20.011	730	7.886	146,0	1.407,5	28,6
Ágú. 2003	-850	14.927	15.777	654	6.854	145,7	1.429,5	29,9
Sep. 2003	-4.690	14.555	19.245	757	8.395	146,6	1.423,2	27,3
Okt. 2003	-2.796	15.805	18.601	1.015	7.030	146,4	1.482,1	30,0
Nóv. 2003	-261	15.950	16.211	1.020	5.724	145,9	1.512,1	29,1
Des. 2003	-2.503	13.672	16.175	915	5.509	144,9	1.622,0	32,0
Jan. 2004	186	16.622	16.436	685	7.323	141,0	1.703,9	31,5
Feb. 2004	19	14.149	14.130	682	5.438	139,9	1.676,5	34,6
Mar. 2004	-195	20.138	20.333	1.011	8.888	139,3	1.744,4	34,0
Apr. 2004	-3.259	16.770	20.029	884	7.665	141,8	1.633,7	38,6
Mái 2004	-3.768	14.894	18.662	820	6.951	141,0	1.682,5	35,5
Jún. 2004	-6.871	16.327	23.198	907	8.788	141,5	1.715,4	38,5
Júl. 2004	-6.389	16.648	23.036	825	8.661	142,4	1.702,4	46,7
Ágú. 2004	-6.718	13.988	20.707	728	10.044	142,7	1.712,0	.

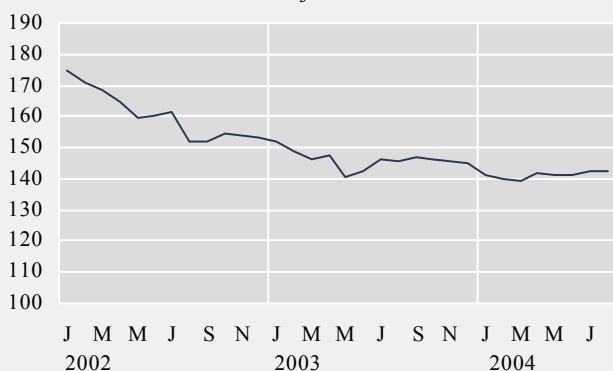
Vöruskiptajöfnuður - millj. kr.



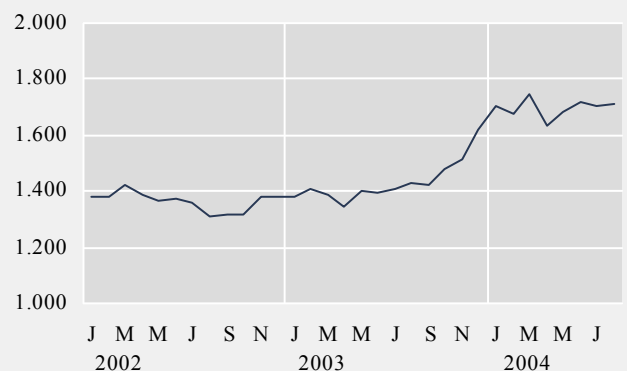
Innflutningur, varanlegar neysluvörur - millj. kr.



Verðvísitala sjávarafurða - ísl. kr.

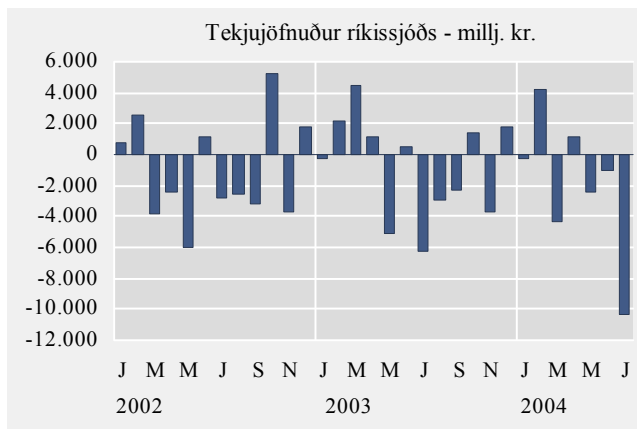
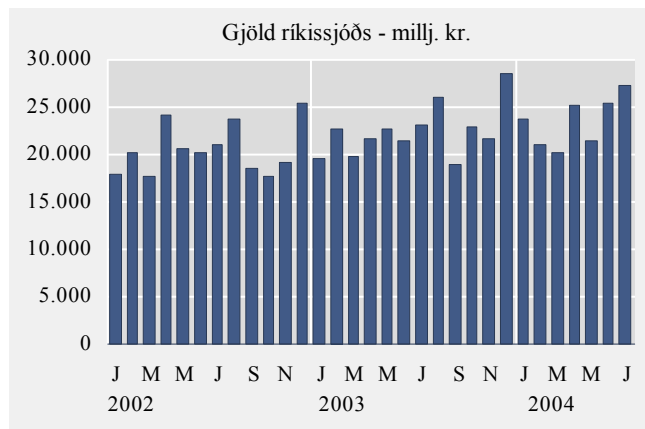
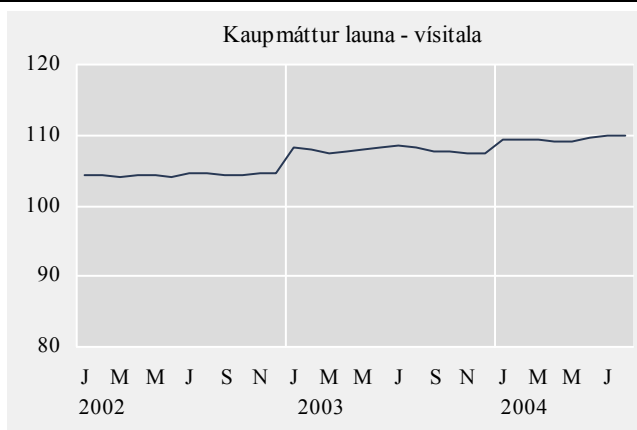
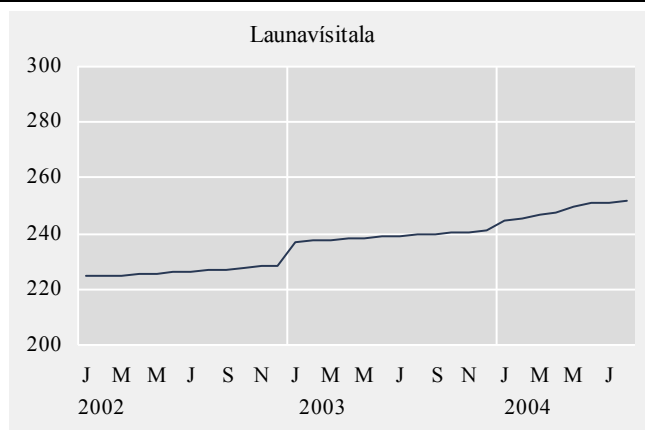


Álverð - USD/tonn



Hagvísar í september 2004

	Launa- visitala	Kaupmáttur launa, visitala	Meðaltal ársfjórðunga (f.o.m. 2003)			Opinber búskapur		
			Atvinnu- þáttaka %	Atvinnu- leysi %	Fjöldi starfandi í ársfjórðungi	Tekjur ríkissjóðs milljón kr.	Gjöld ríkissjóðs milljón kr.	Tekjujöfnuður ríkissjóðs milljón kr.
2002	226,4	104,3	82,8	3,3	156.700	206.478	221.361	-14.883
2003	239,1	107,9	82,2	3,4	156.900	229.442	240.313	-10.871
Ágú. 2002	226,7	104,6	.	.	.	21.234	23.816	-2.582
Sep. 2002	227,2	104,3	.	.	.	15.368	18.574	-3.206
Okt. 2002	227,9	104,4	.	.	.	22.964	17.763	5.201
Nóv. 2002	228,1	104,5	82,7	3,3	156.600	15.513	19.251	-3.738
Des. 2002	228,7	104,6	.	.	.	27.284	25.449	1.835
Jan. 2003	237,0	108,3	.	.	.	19.202	19.485	-283
Feb. 2003	237,5	108,0	80,1	3,9	151.800	24.953	22.781	2.172
Mar. 2003	237,8	107,5	.	.	.	24.182	19.691	4.491
Apr. 2003	238,0	107,6	.	.	.	22.887	21.736	1.151
Mái 2003	238,5	107,9	84,1	4,1	159.800	17.471	22.622	-5.151
Jún. 2003	239,0	108,2	.	.	.	21.861	21.355	506
Júl. 2003	239,3	108,4	.	.	.	16.909	23.137	-6.228
Ágú. 2003	239,6	108,2	84,3	2,6	162.900	23.203	26.112	-2.909
Sep. 2003	239,9	107,7	.	.	.	16.625	18.938	-2.313
Okt. 2003	240,4	107,6	.	.	.	24.266	22.851	1.415
Nóv. 2003	240,7	107,5	80,4	2,9	153.200	17.883	21.605	-3.722
Des. 2003	241,0	107,5	.	.	.	30.324	28.541	1.783
Jan. 2004	244,9	109,3	.	.	.	23.533	23.807	-274
Feb. 2004	245,4	109,4	79,2	3,1	152.300	25.197	20.967	4.230
Mar. 2004	246,8	109,4	.	.	.	15.900	20.189	-4.289
Apr. 2004	247,5	109,0	.	.	.	26.477	25.273	1.204
Mái 2004	249,5	109,0	82,9	4,0	158.000	18.064	21.361	-2.426
Jún. 2004	251,1	109,5	.	.	.	24.366	25.340	-974
Júl. 2004	251,4	109,9	.	.	.	16.844	27.202	-10.358
Ágú. 2004	252,0	109,9



Skýringar og heimildir

Heimilda er getið þegar um aðfengið efni er að ræða.

Vöxtur VLF frá sama ársfjórðungi fyrra árs. VLF merkir verg landsframleiðsla. Sýnd er raunbreyting landsframleiðslu í einstökum ársfjórðungum frá sama ársfjórðungi fyrra árs.

Vísitala neysluverðs og Vísitala neysluverðs án húsnæðis. Grunnur maí 1988=100.

Samræmd vísitala neysluverðs. Grunnur 1996=100. Samræmda vísitalan er reiknuð fyrir öll EES ríki. Hún er frábrugðin íslensku neysluverðsvísitölunni hvað umfang varðar. Mestu munar að reiknuð húsaleiga í eigin húsnæði er ekki með í samræmdu vísitölunni. Útgjöld erlendra ferðamanna og útgjöld þeirra sem búa á stofnunum eru með í vog samræmdu vísitölnnar en ekki í íslensku neysluverðsvísitölunni.

Vísitala byggingarkostnaðar. Grunnur júní 1987=100. Tölurnar eru miðaðar við útreikningsmánuð.

Fiskafli, magnvísitala. Aflinn í hverjum mánuði er verðlagður á meðalverði ársins 1990 og umreiknaður í vísitölu miðað við 1998=100.

Framleiðsla á áli. Í tonnum. Upplýsingar frá framleiðendum.

Innvegin mjólk til mjólkurbúa. Innvegin mjók í þúsundum lítra frá bændum til vinnslustöðva. Heimild: Samtök afurðastöðva í mjólkuriðnaði.

Sala á mjólk frá mjólkurbúum. Sala á mjólk, sýrðum mjólkurvörum, undanrennu og mysu í þúsundum lítra. Heimild: Samtök afurðastöðva í mjólkuriðnaði.

Unnar mjólkurvörur, prótíngrunnur. Unnar mjólkurvörur aðrar en mjólk, sýrðar mjólkurvörur, undanrenna og mysa, umreiknað í þúsund lítra m.v. prótíninnihald vöru. Heimild: Samtök afurðastöðva í mjólkuriðnaði.

Kjötsala í tonnum. *Kindakjöt, nautakjöt, svínakjöt, fuglakjöt.* Nær til sölu á innlendri framleiðslu, ekki innfluttu kjöti eða kjöti af villtum fuglum. Heimild: Bændasamtök Íslands.

Raforka. Seld raforka til notenda í gígawattstundum. Notkun er skipt í tvennt, stórnotkun sem er notkun álveranna og járnblendiverksmiðju. Öll önnur notkun telst almenn notkun Heimild: Orkustofnun.

Eldsneytisinnflutningur. Eldsneyti unnið úr jarðolíu samkvæmt innflutningsskýrslum.

Sementsala. Sala á innlendu og innfluttu sementi, umreiknað til vísitölu. Grunnur 1990 = 100. Heimild: Framleiðandi og innflytjendur.

Fjöldi húsbrefalána til einstaklinga vegna nýbygginga. Lán til verktaka eru ekki meðtalin. Heimild: Íbúðalánasjóður.

Markaðsverð íbúðarhúsnæðis. Vísitölur, grunnur mars 2000=100. Vísitölurnar eru undirgögn úr vísitölu neysluverðs og byggjast á kaupsamningum sem Fasteignamat ríkisins safnar.

Kortavelta. Tölurnar sýna heildargreiðslur heimila með greiðslukortum, þ.e. kreditkortum og debetkortum. Úttektir úr hraðbönkum og greiðslur í bönkum eru ekki meðtaldar. Heimild: Greiðslumiðlun hf., Kreditkort hf.

Nýskráning bíla. Fjöldi nýskráðra bíla, nýrra og notaðra. Heimild: Bilgreinasambandið.

Innflutningur bíla. Cif-verðmæti bílainnflutnings í milljónum króna.

Komur ferðamanna til KEF. Fjöldi allra ferðamanna sem koma með flugvélum til Keflavíkurflugvallar. Í þessum tölum eru ekki þeir farþegar sem höfðu viðkomu á flugvelli en komu ekki inn í landið. Heimild: Flugmálastjórn, Keflavíkurflugvelli.

Gistinætur á hótélum. Gistinætur á hótélum, sem rekin eru allt árið. Byggt er á skýrslusöfnun Hagstofunnar frá hótélum.

Velta skv. virðisaukaskattskýrslum. Milljónir króna. Sýnd er heildarvelta samkvæmt virðisaukaskattskýrslum fyrir hverja tvo uppgjörsmánuði skattsins. Veltan er sýnd án virðisaukaskatts og er hún flokkuð á atvinnugreinar samkvæmt atvinnugreinaflokkun Hagstofunnar, ÍSAT 95.

Utanríkisverslun. *Vöruskiptajöfnuður, vöruútflutningur, vöruinnflutningur, innflutningur varanlegrar neysluvöru, innflutningur rekstrarvöru.* Á fob-virði í milljónum króna.

Verðvísitala sjávarafurða. Byggt er á einingarverði helstu vörutegunda samkvæmt upplýsingum frá útflytjendum og er verðið vegið með framleiðslu eða sölu næsta árs á undan. Vísitalan er með grunn 1990=100.

Verð á áli (LME). Mánaðarlegt meðalverð á tonni af áli á skyndimarkaði í London (London Metal Exchange). Heimild: Landsvirkjun.

Oliuverð (UK Brent 38). Mánaðarlegt meðalverð á fati af Norðursjávarolíu. Heimild: Oliufélagið hf.

Launavísitala. Grunnur desember 1988=100. Miðast við meðallaun í hverjum mánuði.

Kaupmáttur launa. Vísitala, 2000=100, sýnir breytingu launavísitölu umfram breytingu á vísitölu neysliverðs.

Atvinnuþátttaka, atvinnuleysi og fjöldi starfandi. Tölur sýna niðurstöður úr vinnumarkaðsrannsókn Hagstofunnar. Frá og með 2003 er rannsóknin samfelld og skilar niðurstöðum fyrir hvern ársfjórðung. Rannsóknin er úrtaksathugun og er stærð úrtaks 4.000 manns í hverjum ársfjórðungi. Árin 1991-2002 var rannsóknin gerð tvisvar á ári, í apríl og nóvember.

Atvinnuþátttaka: Hlutfall vinnuafslsins (starfandi og atvinnulausir) af mannfjöldanum 16-74 ára.

Atvinnuleysi: Hlutfall atvinnulausra af vinnuafli.

Fjöldi starfandi: Fjöldi fólks í launuðu starfi (launafólk og sjálfstætt starfandi).

Tekjujöfnuður, tekjur og gjöld ríkissjóðs. Tölur á greiðslugrunni. Heimild: Fjársýsla ríkisins.

Hagtíðindi
Statistical Series

89. árgangur nr. 50

ISSN 0019-1078

Sími 528 1000

Bréfasími 528 1099

Hagvísar

www.hagstofa.is/hagtidindi • upplýsingar@hagstofa.is

2004:9

ISSN 1670-4754 (prentað) • ISSN 1670-4762 (rafrænt)

Verð 500 kr. • Áskrift 5.100 kr.

Umsjón Vilhjálmur Bjarnason • vilhjalmur.bjarnason@hagstofa.is

© Hagstofa Íslands • Borgartúni 21a 150 Reykjavík Ísland

Öllum eru heimil afnot af ritinu. Vinsamlega getið heimildar.