

Afli, aflaverðmæti og ráðstöfun afla 2009

Catch, value and processing of catch 2009

Samantekt Árið 2009 var afli íslenskra skipa tæp 1.130 þúsund tonn, 153 þúsund tonnum minni en árið 2008. Aflaverðmæti nam rúmum 115 milljörðum króna og jókst um 16,4% frá fyrra ári, en var 2,8% minna ef mælt er á föstu verði. Stærsti hluti afla íslenskra fiskiskipa var unninn á Austurlandi, mest uppsjávarafli sem landað var þar. Stærsti hluti botnfiskaflans var unninn á höfuðborgarsvæðinu og á Suðurnesjum eða rúm 42%. Af þorskaflanum fór mest í landfrystingu og einnig stærsti hluti ýsuaflans.

Töfluverkið í þessu hefti byggist á vigtar- og ráðstöfunarskýrslum sem Fiskistofa safnar frá fiskkaupendum, umfjöllun um afla og aflaverðmæti byggist á vigtarskýrslum og verkun aflans á ráðstöfunarskýrslum.

Samhliða útgáfu ítarlegra talnaupplýsinga um afla, aflaverðmæti og ráðstöfun afla fyrir árið 2009 á neti Hagstofunnar eru áður óbirtar tímaraðir nú einnig aðgengilegar allt aftur til ársins 1992.

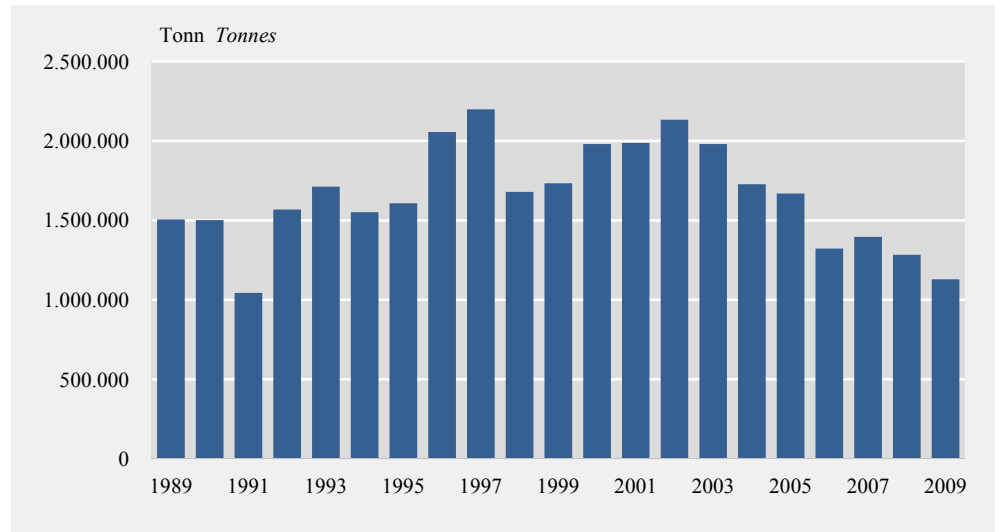
Heildarafli íslenskra skipa

Fiskaflinn var tæp 1.130 þúsund tonn og dróst saman um 12%

Heildarafli íslenskra skipa árið 2009 nam tæpum 1.130 þúsund tonnum og var 12% eða 153 þúsund tonnum minni en árið 2008, en þá var hann rúm 1.283 þúsund tonn. Afli uppsjávarfisks dróst saman um 21% á milli ára, þar af var samdráttur í loðnuafli um 124 þúsund tonn, síldarafla um 69 þúsund tonn og einnig var samdráttur í kolmunna afla um 44 þúsund tonn. Aukning varð í makrílafla um tæp 4 þúsund tonn milli ára og í afla gulldeplu um rúm 46 þúsund tonn, en sú fisktegund var fyrst veidd af íslensku skipi í desember 2008. Skel- og krabbadýraafli nam rúmum 8 þúsund tonnum árið 2009 samanborið við 12 þúsund tonn árið áður. Nær engin veiði var á kúfiski, samanborið við tæp 8 þúsund tonn árið áður, en veiði á humri jókst um ríflega 19% milli ára og á rækju um rúm 150%. Aukning var í heildarafla botnfisktegunda um 13 þúsund tonn, eða um 2,9% frá fyrra ári. Þorskafla jókst í magni um 24,8% en ýsuafla dróst saman um 20% milli ára. Samdráttur var í ufsa- og karfaafli en úthafskarfaafli jókst. Flatfiskafla jókst um 17,7% milli ára og munar þar mestu um aflaukningu í grálúðu. Uppsjávarafli nam um 56% af heildaraflanum, botnfiskafla 41%, flatfiskafla 2,5% og afli skel- og krabbadýra tæpt 1%.



Mynd 1. Heildarafli íslenskra fiskiskipa 1989–2009
Figure 1. Total catch of Icelandic vessels 1989–2009



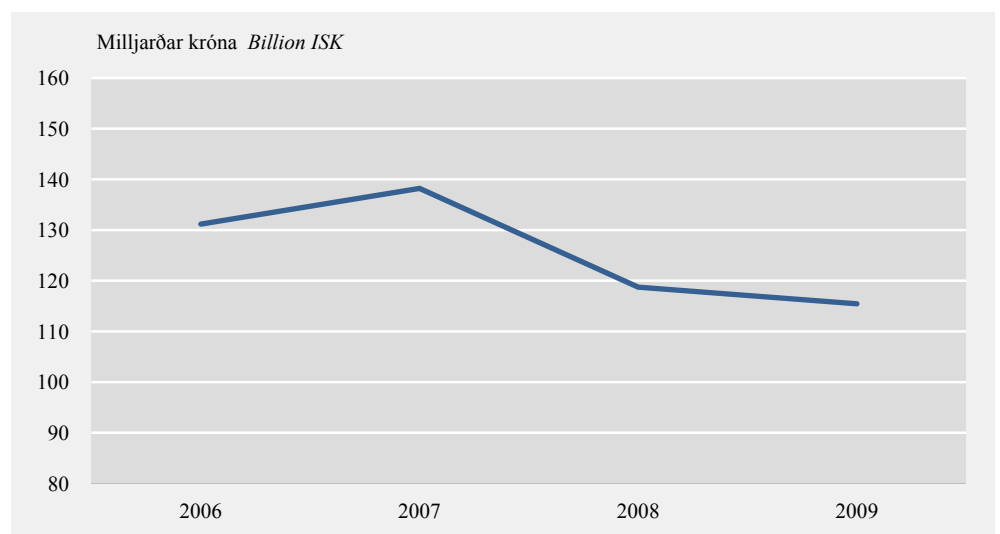
Aflaverðmæti

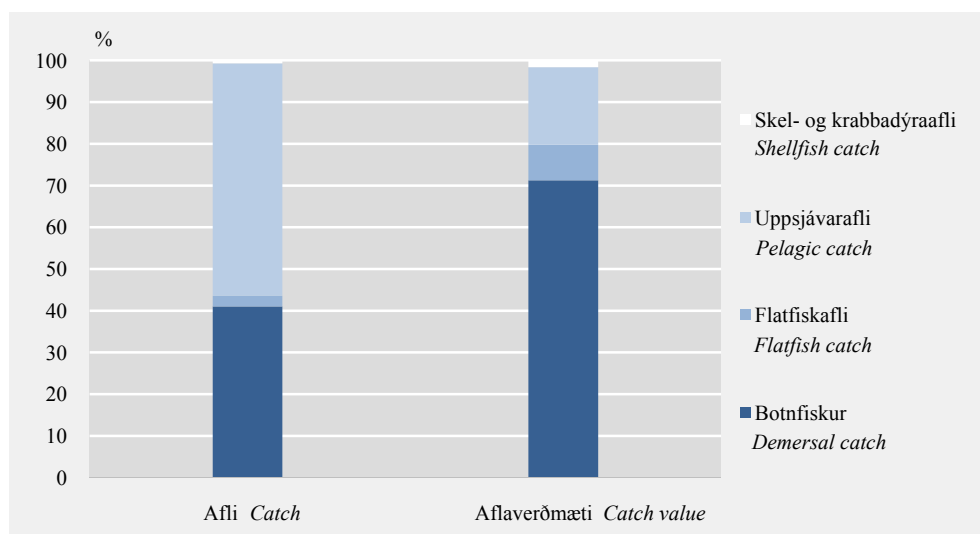
Aflaverðmætið rúmir 115 milljarðar

Aflaverðmæti ársins 2009 var rúmlega 115 milljarðar króna á verðlagi þess árs og hækkaði um rúma 16 milljarða króna eða 16,4% frá 2008. Aflaverðmæti ársins 2009 á föstu verðlagi miðað við verðvísitölu sjávarafurða var 2,8% lægra en aflaverðmæti ársins 2008.

Vægi botnfisktegunda og uppsjávarfisktegunda í aflaverðmæti er annað en þegar miðað er við magn afla eingöngu. Hluttur uppsjávartegunda er um 56% af aflamagninu, en tæp 19% af verðmæti landaðs afla. Verðmæti botnfisktegundanna er hins vegar 71% af heildinni þó að magni til séu þær aðeins 41%. Bæði skel- og krabbadýr svo og flatfiskur vega einnig meira í aflaverðmæti en magnhlutfallið eitt segir til um.

Mynd 2. Verðmæti heildarafa 2006–2009 á verðlagi ársins 2009
Figure 2. Value of total catch 2006–2009 at 2009 prices



Mynd 3. Hlutfall afla og aflaverðmætis 2009*Figure 3. Proportion of catch and catch value 2009***Tafla 1. Breyting á helstu tegundum í magni og meðalverði***Table 1. Changes in volume and average price of major species*

	Tonn	Tonnes	Mism., tonn Diff., tonnes	Mism., %	Meðalv. Aver. price	Meðalv. Aver. price	Mism., %
	2008	2009		Diff., %			Diff., %
Heildarafli Total catch	1.283.078	1.129.621	-153.457	-12,0	77,28	102,21	32,3
Botnfiskur Demersal catch	449.817	462.821	13.004	2,9	155,75	177,72	14,1
Þorskur Cod	151.453	188.977	37.524	24,8	212,84	195,27	-8,3
Ýsa Haddock	102.326	81.832	-20.494	-20,0	147,80	188,08	27,3
Ufsi Saithe	70.106	61.332	-8.774	-12,5	92,46	127,40	37,8
Karfi Redfish	69.589	57.858	-11.731	-16,9	132,43	173,03	30,7
Úthafskarfi Oceanic redfish	6.787	15.529	8.743	128,8	135,75	232,71	71,4
Flatfiskafli Flatfish catch	24.211	28.503	4.291	17,7	275,09	344,25	25,1
Grálúða Greenland halibut	11.697	15.780	4.083	34,9	352,91	452,64	28,3
Skarkoli Plaice	6.718	6.316	-402	-6,0	187,62	194,77	3,8
Uppsjáravafli Pelagic catch	795.542	628.821	-166.721	-21,0	26,74	34,14	27,7
Sild Herring	170.815	102.264	-68.551	-40,1	26,86	35,61	32,6
Norsk-íslensk sild							
Atlantic-Scandian herring	200.009	228.936	28.928	14,5	37,66	39,87	5,9
Loðna Capelin	138.089	13.929	-124.160	-89,9	13,36	29,60	121,5
Loðnuhrogn Capelin roe	10.492	1.161	-9.331	-88,9	98,27	162,15	65,0
Kolmunni Blue whiting	163.748	120.197	-43.551	-26,6	16,60	22,52	35,7
Makríll Atlantic mackerel	112.291	116.101	3.811	3,4	31,60	39,05	23,6
Gulldepla Pearlside	49	46.203	46.155	-	20,58	18,57	-9,8
Skel- og krabbaafli Shellfish catch	9.342	12.386	3.044	32,6	99,26	89,78	-9,6
Humar Lobster	2.007	2.069	62	3,1	316,66	346,28	9,4
Rækja Shrimp	2.027	2.193	166	8,2	112,98	138,23	22,3
Annar afli Miscellaneous	1.122	1.243	121	10,8	44,56	29,77	-33,2

Tafla 2. Aflaverðmæti helstu tegunda og breyting á milli ára
Table 2. Catch value of major species and changes from previous year

Milljónir króna <i>Million ISK</i>	2008	2009	Mismunur <i>Difference</i>	Mism., % <i>Diff., %</i>
Heildarverðmæti <i>Total value</i>	99.153	115.454	16.302	16,4
Botnfiskur <i>Demersal catch</i>	70.058	82.251	12.193	17,4
Þorskur <i>Cod</i>	32.236	36.901	4.665	14,5
Ýsa <i>Haddock</i>	15.124	15.391	267	1,8
Ufsi <i>Saithe</i>	6.482	7.813	1.331	20,5
Karfi <i>Redfish</i>	9.216	10.011	795	8,6
Úthafskarfi <i>Oceanic redfish</i>	921	3.614	2.693	292,3
Flatfiskafli <i>Flatfish catch</i>	6.660	9.812	3.152	47,3
Grálúða <i>Greenland halibut</i>	4.128	7.143	3.015	73,0
Skarkoli <i>Plaice</i>	1.261	1.230	-30	-2,4
Uppsjávarafli <i>Pelagic catch</i>	21.272	21.468	196	0,9
Sild <i>Herring</i>	4.589	3.641	-947	-20,6
Norsk-íslensk síld <i>Atlantic-Scandian herring</i>	7.532	9.127	1.595	21,2
Loðna <i>Capelin</i>	1.846	412	-1.433	-77,7
Loðnuhrogn <i>Capelin roe</i>	1.031	188	-843	-81,7
Kolmuni <i>Blue whiting</i>	2.718	2.707	-11	-0,4
Makrill <i>Atlantic mackerel</i>	3.548	4.534	986	27,8
Gulldepla <i>Pearlside</i>	1	858	857	–
Skel- og krabbaafli <i>Shellfish catch</i>	1.112	1.887	775	69,7
Humar <i>Lobster</i>	716	941	224	31,3
Rækja <i>Shrimp</i>	303	926	623	205,5
Annar afli <i>Miscellaneous catch</i>	50	37	-13	-26,0

Þorskur

Þorskaflí og verðmæti jókst á milli ára

Þorskaflinn var um 17% heildaraflans, eða tæplega 189 þúsund tonn, sem er tæplega 38 þúsund tonna aukning frá árinu 2008.

Þorskurinn er sem fyrr verðmætasta fisktegundin, en aflaverðmæti þorsks nam 36,9 milljörðum króna árið 2009 eða um 32% af heildaraflaverðmætinu. Aflaverðmæti þorsks jókst milli ára um 4,7 milljarða króna eða tæp 14,5%. Meðalverð þorsks lækkaði um 8,3% milli ára sem þýðir raunverðslækkun um tæp 20% miðað við verðvísitölu botnfisks. Tæplega 60% þorskaflans var seldur í beinum viðskiptum, þ.e. þegar útgerð selur milliliðalaust til vinnslustöðvar. Verð í slíkum viðskiptum lækkaði um 9,4% frá árinu 2008, en raunverðslækkunin nam 21,9%. Í sjófrystingu fór 17,5% þorskaflans og lækkaði verð þess afla um 6,6% (-29,5% raunverðslækkun) milli ára. Verðlækkun varð einnig milli ára á innlendum markaði eða um 5,4% (-18,5% raunverðslækkun), en þar voru 15,3% þorskaflans seld.

Tafla 3. Viðskipti með þorsk 2007–2009

Table 3. Cod trading 2007–2009

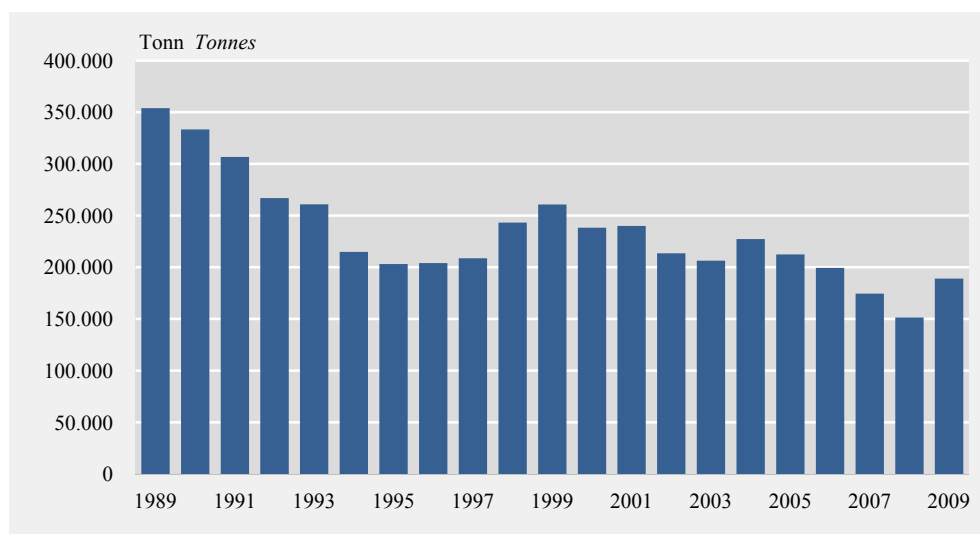
	2007	2008	2009
Bein viðskipti <i>Direct trade</i>			
Magn (tonn) <i>Quantity (tonnes)</i>	103.699	86.824	112.517
% af heildarþorskafla <i>% of total cod catch</i>	59,4	57,3	59,5
Verð (kr./kg) <i>Price (ISK pr. kg.)</i>	143	185	168
Verðbr. frá fyrra ári, % <i>Price change from previous year, %</i>	28,3	30,0	-9,4
Raunverð ¹ <i>Real price (ISK pr. kg)¹</i>	219	215	168
Breyting milli ára, % <i>Change from previous year, %</i>	18,6	-1,9	-21,9
Sjófryst <i>Frozen at sea</i>			
Magn (tonn) <i>Quantity (tonnes)</i>	32.434	28.855	33.125
% af heildarþorskafla <i>% of total cod catch</i>	18,6	19,1	17,5
Verð (kr./kg) <i>Price (ISK pr. kg.)</i>	213	249	233
Verðbr. frá fyrra ári, % <i>Price change from previous year, %</i>	12,5	17,1	-6,6
Raunverð ¹ <i>Real price (ISK pr. kg)¹</i>	409	330	233
Breyting milli ára, % <i>Change from previous year, %</i>	19,3	-19,3	-29,5
Innlendir markaðir <i>Trading on domestic markets</i>			
Magn (tonn) <i>Quantity (tonnes)</i>	27.562	22.492	28.934
% af heildarþorskafla <i>% of total cod catch</i>	15,8	14,9	15,3
Verð (kr./kg) <i>Price (ISK pr. kg.)</i>	203	245	232
Verðbr. frá fyrra ári, % <i>Price change from previous year, %</i>	24,5	20,6	-5,4
Raunverð ¹ <i>Real price (ISK pr. kg)¹</i>	312	284	232
Breyting milli ára, % <i>Change from previous year, %</i>	15,0	-8,9	-18,5

¹ Meðalverð (kr./kg) fært yfir á fast verðlag ársins 2009. *Average price (ISK pr. kg) at 2009 prices.*

Heimild *Source:* Vigtarskýrslur. *Weight reports.*

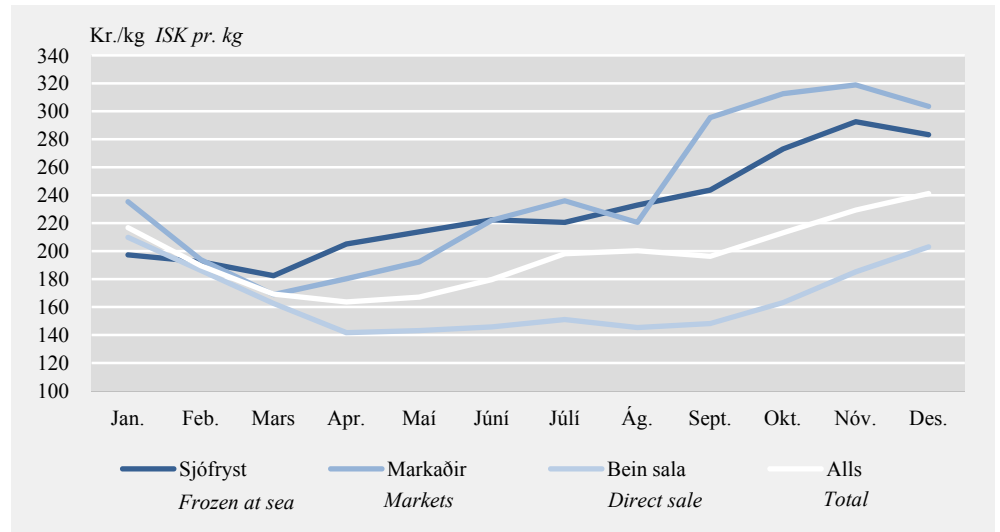
Mynd 4. Þorskafla 1989–2009

Figure 4. Cod catch 1989–2009



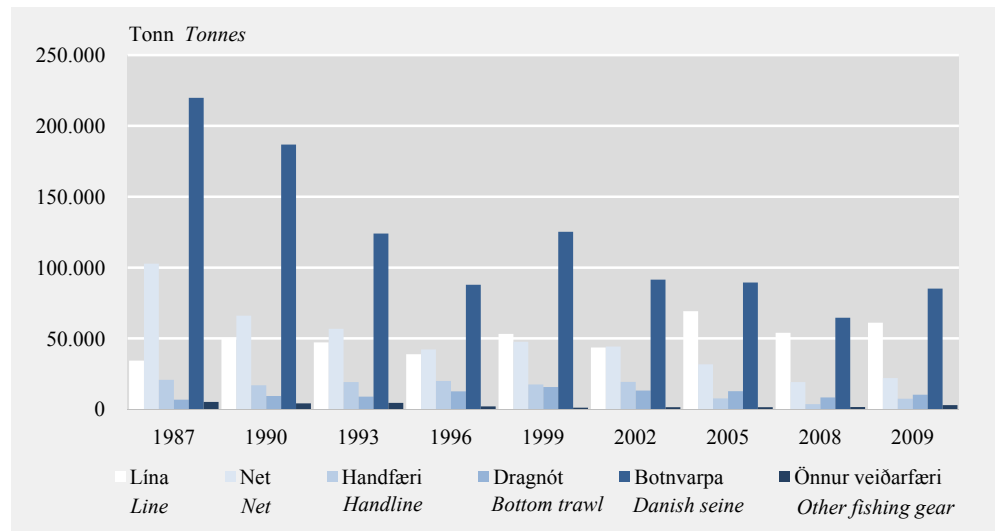
Mynd 5. Meðalverð þorsks eftir mánuðum 2009

Figure 5. Average price of cod by months in 2009



Mynd 6. Veifarfaraskipting þorskafra 1987–2009

Figure 6. Catch of cod by fishing gear 1987–2009



Ýsa

Samdráttur í ýsuafra en aukning
í verðmæti

Á árinu 2009 veiddust rúm 82 þúsund tonn af ýsu, sem er rúmum 20 þúsund tonn-
um minna en árið 2008. Verðmæti ýsuafans nam 15,4 milljörðum sem er 1,8%
aukning á milli ára. Meðalverð ýsu jókst um 27,3% frá árinu 2008 (raunverðs-
hækkun 11,1%). Rúmlega 27% ýsuafans voru seld í beinum viðskiptum og jukust
slík viðskipti hlutfallslega um 20% milli ára. Á innlenda markaði fór 29,1% af ýsu-
aflanum og 24,7% í gámaviðskipti sem eru nær sömu hlutföll og árið áður. Verð í
beinum viðskiptum hækkaði milli ára um 30,4% (12,4% raunverðshækkun), var
128 kr./kg. Verð á innlendan markað hækkaði um 33,7% (15,2%), fór úr 145 kr./kg
í 194 kr./kg, og verð í gámaviðskiptum hækkaði um 28,8% (7,4%) frá fyrra ári.

Tafla 4. Viðskipti með ýsu 2007–2009

Table 4. Haddock trading 2007–2009

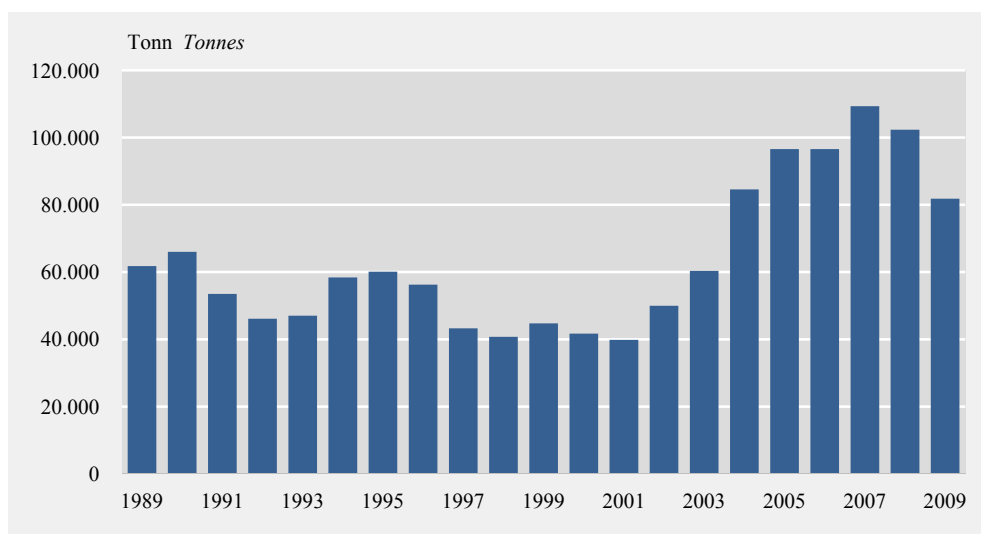
	2007	2008	2009
Bein viðskipti <i>Direct trade</i>			
Magn (tonn) <i>Quantity (tonnes)</i>	28.972	23.254	22.327
% af heildarýsuafla <i>% of total haddock catch</i>	26,5	22,7	27,3
Verð (kr./kg) <i>Price (ISK pr. kg)</i>	89	99	128
Verðbr. frá fyrra ári, % <i>Price change from previous year, %</i>	21,2	10,7	30,4
Raunverð ¹ <i>Real price (ISK pr. kg)¹</i>	137	114	128
Breyting milli ára, % <i>Change from previous year, %</i>	12,0	-16,4	12,4
Gámaviðskipti <i>Trading in containers</i>			
Magn (tonn) <i>Quantity (tonnes)</i>	20.560	25.875	20.244
% af heildarýsuafla <i>% of total haddock catch</i>	18,8	25,3	24,7
Verð (kr./kg) <i>Price (ISK pr. kg)</i>	150	179	231
Verðbr. frá fyrra ári, % <i>Price change from previous year, %</i>	3,6	19,5	28,8
Raunverð ¹ <i>Real price (ISK pr. kg)¹</i>	238	215	231
Breyting milli ára, % <i>Change from previous year, %</i>	-4,4	-9,6	7,4
Innlendir markaðir <i>Trading on domestic markets</i>			
Magn (tonn) <i>Quantity (tonnes)</i>	32.561	30.495	23.842
% af heildarýsuafla <i>% of total haddock catch</i>	29,8	29,8	29,1
Verð (kr./kg) <i>Price (ISK pr. kg)</i>	135	145	194
Verðbr. frá fyrra ári, % <i>Price change from previous year, %</i>	10,6	7,6	33,7
Raunverð ¹ <i>Real price (ISK pr. kg)¹</i>	207	168	194
Breyting milli ára, % <i>Change from previous year, %</i>	2,2	-18,8	15,2

¹ Meðalverð (kr./kg) fært yfir á fast verðlag ársins 2009. *Average price (ISK pr. kg) at 2009 prices.*

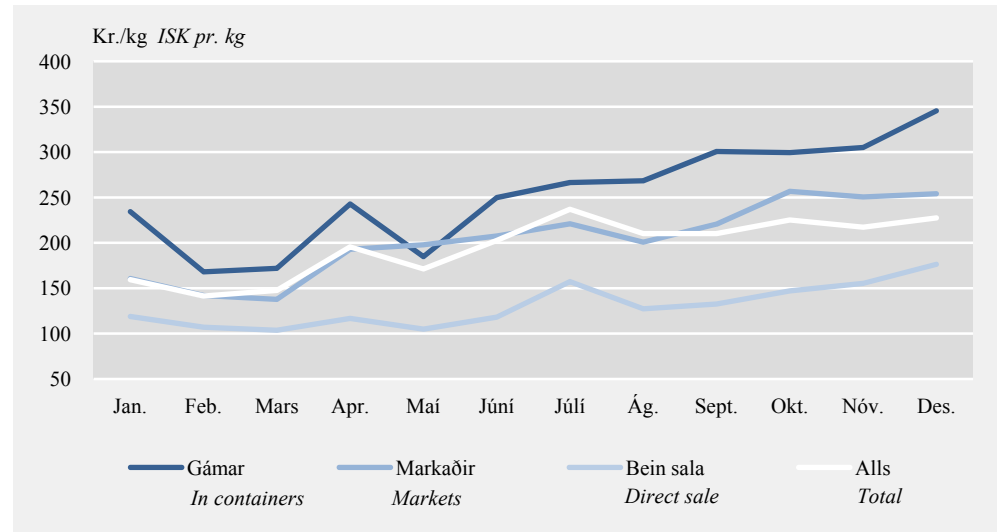
Heimild *Source:* Vigtarskýrslur. *Weight reports.*

Mynd 7. Ýsuafli 1989–2009

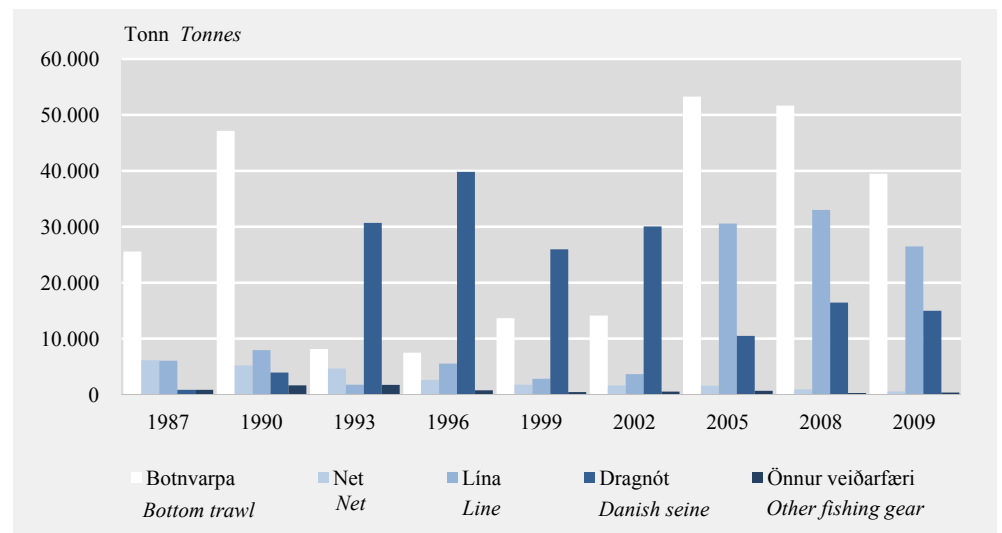
Figure 7. Haddock catch 1989–2009



Mynd 8. Meðalverð ýsu eftir mánuðum 2009
 Figure 8. Average price of haddock by months in 2009



Mynd 9. Veifarfaraskipting ýsuafla 1987–2009
 Figure 9. Catch of haddock by fishing gear 1987–2009



Ufsi

Samdráttur í afla en aukning í verðmæti ufsa

Ufsaafllinn nam rúmum 61 þúsund tonnum sem er samdráttur um tæp 9 þúsund tonn frá fyrra ári. Aflaverðmæti ufsa jókst um 20,5% frá fyrra ári og nam tæpum 15,4 milljörðum króna. Meðalverð ufsa hækkaði um 38% (raunverð 20,3%) og var verð á kíló 127 kr. Í beinum viðskiptum voru 48% aflans seld, sem er 29% hlutfallsaukning frá árinu áður, og hækkaði meðalverð þar um 41,3% (21,8%). Um 43% ufsaflans voru fryst um borð og þar hækkaði verð um 52,2% (14,9%). Töluvert minna af aflanum fór á innlenda markaði eða 9%. Meðalverð í þessum viðskiptum jókst um 46,6% (26,4%) milli ára.

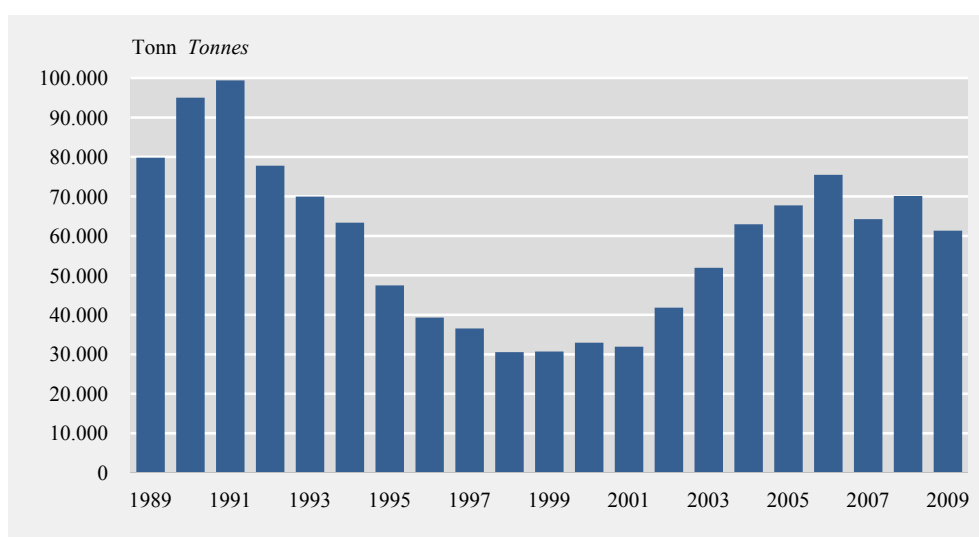
Tafla 5. Viðskipti með ufsa 2007–2009
Table 5. Saithe trading 2007–2009

	2007	2008	2009
Bein viðskipti <i>Direct trade</i>			
Magn (tonn) <i>Quantity (tonnes)</i>	28.657	26.176	29.429
% af heildarufsafla <i>% of total saithe catch</i>	44,6	37,3	48,0
Verð (kr./kg) <i>Price (ISK pr. kg)</i>	50	59	84
Verðbr. frá fyrra ári, % <i>Price change from previous year, %</i>	10,2	19,0	41,3
Raunverð ¹ <i>Real price (ISK pr. kg)¹</i>	76	69	84
Breyting milli ára, % <i>Change from previous year, %</i>	-3,4	-10,2	21,8
Sjófryst <i>Frozen at sea</i>			
Magn (tonn) <i>Quantity (tonnes)</i>	29.465	36.102	25.225
% af heildarufsafla <i>% of total saithe catch</i>	45,9	51,5	41,1
Verð (kr./kg) <i>Price (ISK pr. kg)</i>	84	120	182
Verðbr. frá fyrra ári, % <i>Price change from previous year, %</i>	7,6	42,7	52,2
Raunverð ¹ <i>Real price (ISK pr. kg)¹</i>	161	159	182
Breyting milli ára, % <i>Change from previous year, %</i>	14,2	-1,7	14,9
Innlendir markaðir <i>Trading on domestic markets</i>			
Magn (tonn) <i>Quantity (tonnes)</i>	4.825	6.280	5.452
% af heildarufsafla <i>% of total saithe catch</i>	7,5	9,0	8,9
Verð (kr./kg) <i>Price (ISK pr. kg)</i>	55	74	109
Verðbr. frá fyrra ári, % <i>Price change from previous year, %</i>	0,6	34,7	46,6
Raunverð ¹ <i>Real price (ISK pr. kg)¹</i>	84	86	109
Breyting milli ára, % <i>Change from previous year, %</i>	-7,1	1,7	26,4

¹ Meðalverð (kr./kg) fært yfir á fast verðlag ársins 2009. *Average price (ISK pr. kg) at 2009 prices.*

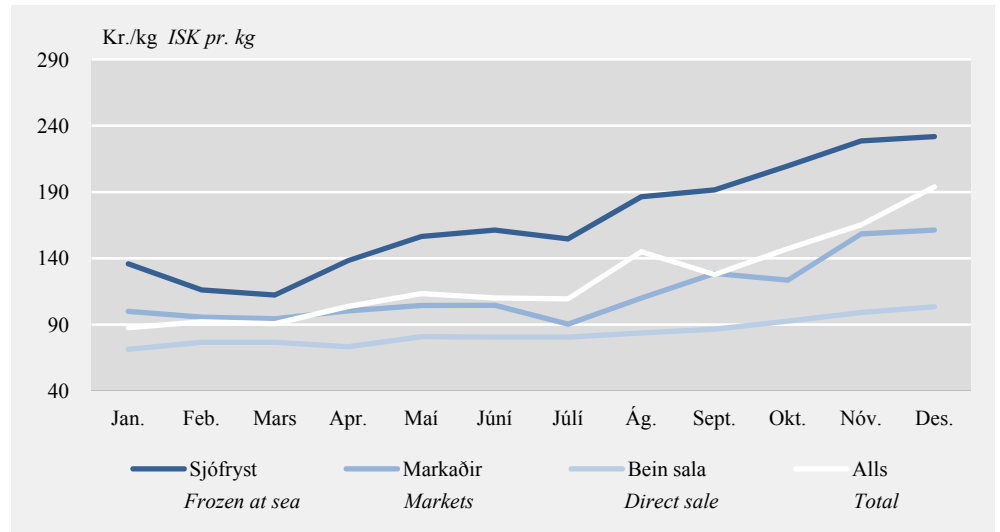
Heimild *Source:* Vigtarskýrslur. *Weight reports.*

Mynd 10. Ufsaafli 1989–2009
Figure 10. Saithe catch 1989–2009



Mynd 11. Meðalverð ufsa eftir mánuðum 2009

Figure 11. Average price of saithe by months in 2009

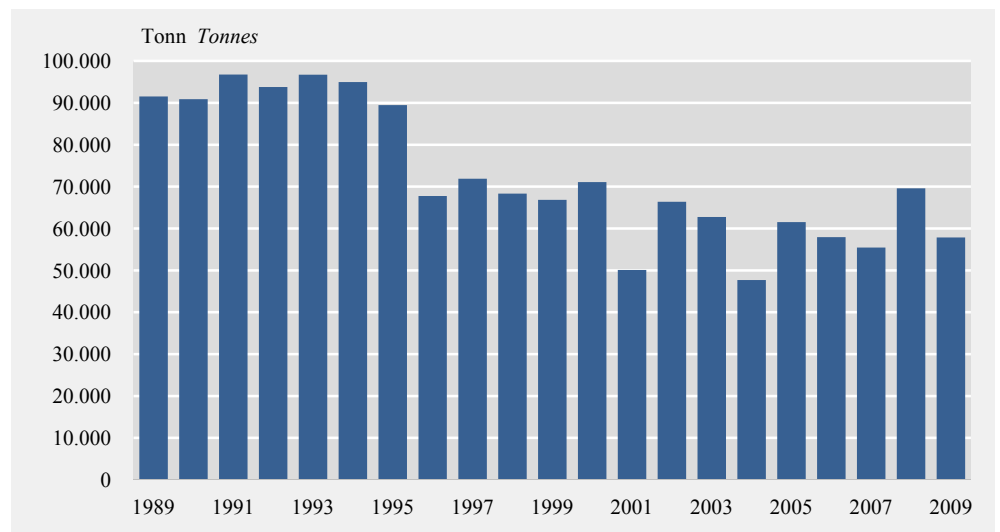
**Karfi**

Karfaafli dróst saman um 20%
en verðmætið jókst um 8%

Karfaafllinn dróst saman um 16,9% frá árinu 2008 og var um 61 þúsund tonn yfir árið 2009. Aflaverðmæti var 10 milljarðar sem er 8,6% aukning frá fyrra ári. Meðalverð var 173 kr./kg og hækkaði um tæplega 31% milli ára (14% raunhækkun). Stærsti hluti karfans var sjófrystur eða 52% og þar hækkaði verð um rúm 23% (-6,9% raunlækkun), fór í 180 kr./kg. Um 24% aflans voru seld í beinum viðskiptum og rúmlega 18% karfaafllans fóru í gáma. Verð í beinum viðskiptum hækkaði um 56% (34,5%) og verð í gámaviðskiptum hækkaði um rúm 35% (-7,5%).

Mynd 12. Karfaafli 1989–2009

Figure 12. Redfish catch 1989–2009



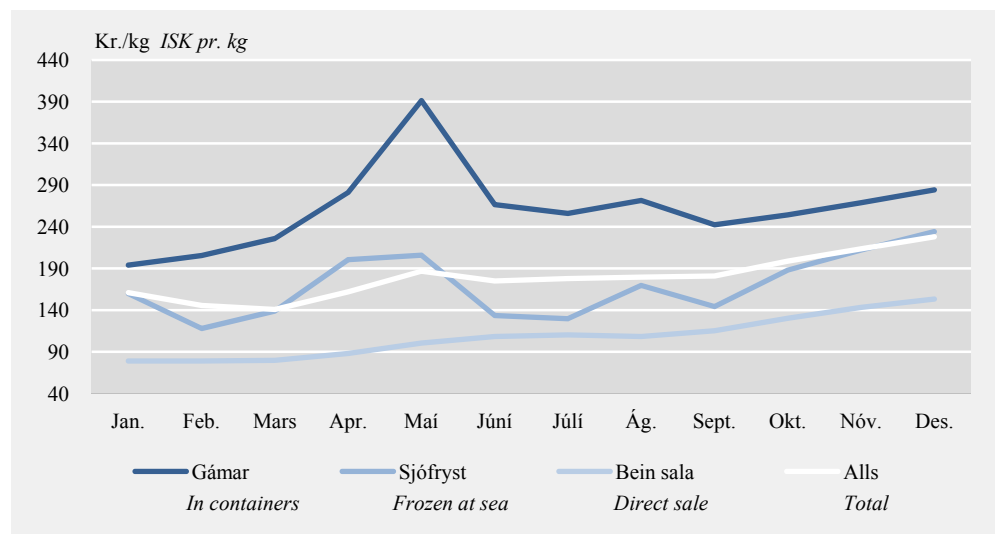
Tafla 6. Viðskipti með karfa 2007–2009
Table 6. Redfish trading 2007–2009

	2007	2008	2009
Bein viðskipti <i>Direct trade</i>			
Magn (tonn) <i>Quantity (tonnes)</i>	12.188	14.961	13.646
% af heildarkarfafla <i>% of total redfish catch</i>	24,1	21,5	23,6
Verð (kr./kg) <i>Price (ISK pr. kg)</i>	72	65	101
Verðbr. frá fyrra ári, % <i>Price change from previous year, %</i>	8,5	-9,8	56,0
Raunverð ¹ <i>Real price (ISK pr. kg)¹</i>	110	75	101
Breyting milli ára, % <i>Change from previous year, %</i>	0,2	-31,9	34,5
Gámaviðskipti <i>Trading in containers</i>			
Magn (tonn) <i>Quantity (tonnes)</i>	11.848	12.802	10.467
% af heildarkarfafla <i>% of total redfish catch</i>	21,4	18,4	18,1
Verð (kr./kg) <i>Price (ISK pr. kg)</i>	167	183	248
Verðbr. frá fyrra ári, % <i>Price change from previous year, %</i>	18,7	10,0	35,2
Raunverð ¹ <i>Real price (ISK pr. kg)¹</i>	299	268	248
Breyting milli ára, % <i>Change from previous year, %</i>	28,8	-10,3	-7,5
Sjófryst <i>Frozen at sea</i>			
Magn (tonn) <i>Quantity (tonnes)</i>	26.345	38.256	30.189
% af heildarkarfafla <i>% of total redfish catch</i>	47,5	55,0	52,2
Verð (kr./kg) <i>Price (ISK pr. kg)</i>	94	146	180
Verðbr. frá fyrra ári, % <i>Price change from previous year, %</i>	-26,0	54,7	23,3
Raunverð ¹ <i>Real price (ISK pr. kg)¹</i>	181	193	180
Breyting milli ára, % <i>Change from previous year, %</i>	-21,5	6,6	-6,9

¹ Meðalverð (kr./kg) fært yfir á fast verðlag ársins 2009. *Average price (ISK pr. kg) at 2009 prices.*

Heimild *Source:* Vigtarskýrslur. *Weight reports.*

Mynd 13. Meðalverð karfa eftir mánuðum 2009
Figure 13. Average price of redfish by months in 2009



Úthafskarfi

Úthafskarfaafli jókst talsvert á milli ára

Afli úthafskarfa jókst mikið frá fyrra ári og nam tæpum 16 þúsund tonnum samanborið við nærri 7 þúsund tonn árið 2008. Aflaverðmætið nam um 3,6 milljörðum sem er aukning um rúma 2,7 milljarða frá fyrra ári. Nánast allur úthafskarfi var frystur um borð.

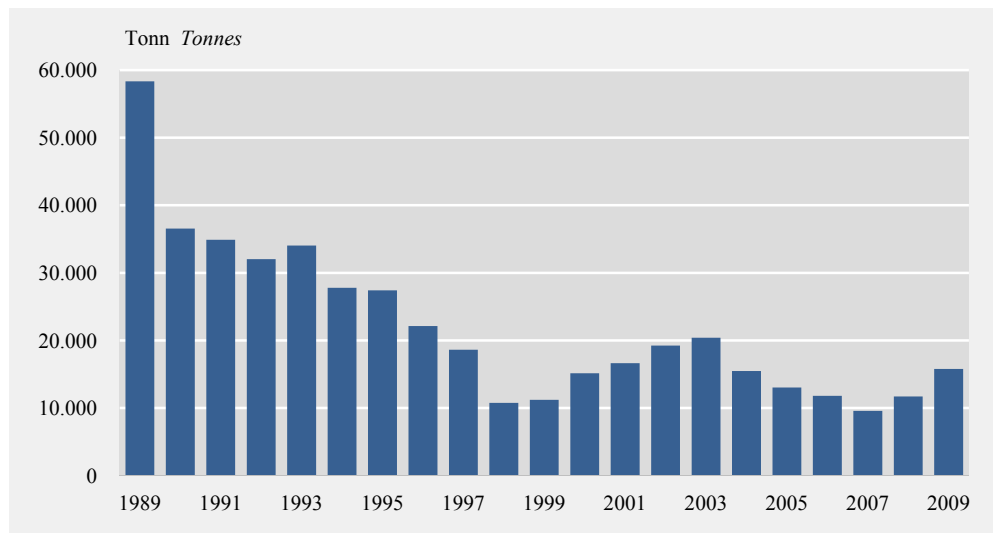
Grálúða

Aukning í grálúðafla

Grálúðaafllinn var tæplega 16 þúsund tonn árið 2009 sem er 35% aukning frá árinu 2008. Heildarverðmæti grálúðaflans nam rúmum 7 milljörðum sem er rúmlega 73% aukning frá árinu áður. Grálúðan fór því sem næst öll í sjófrystingu líkt og undanfarin ár.

Mynd 14. Grálúðaafli 1989–2009

Figure 14. Greenland halibut catch 1989–2009

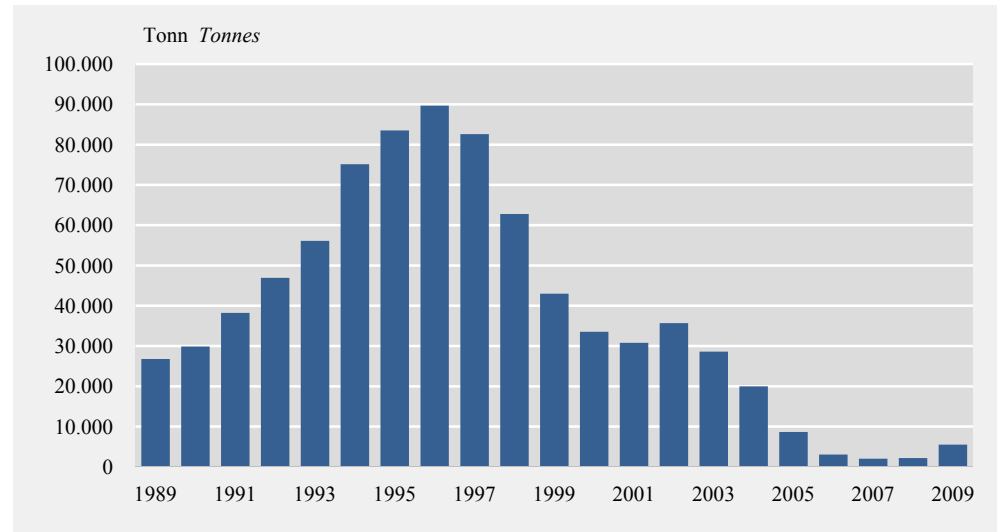


Rækja

Aukning í rækjuafli

Rækjuafli á árinu 2009 var 5,5 þúsund tonn sem er töluverð aukning frá fyrra ári þegar rækjuafllinn var rúm 2 þúsund tonn. Aflaverðmæti rækju var rúmar 900 milljónir króna samanborið við um 300 milljónir árið 2008.

Mynd 15. Rækjuafli 1989–2009
 Figure 15. Shrimp catch 1989–2009



Síld

Samdráttur í afla og verðmæti síldar

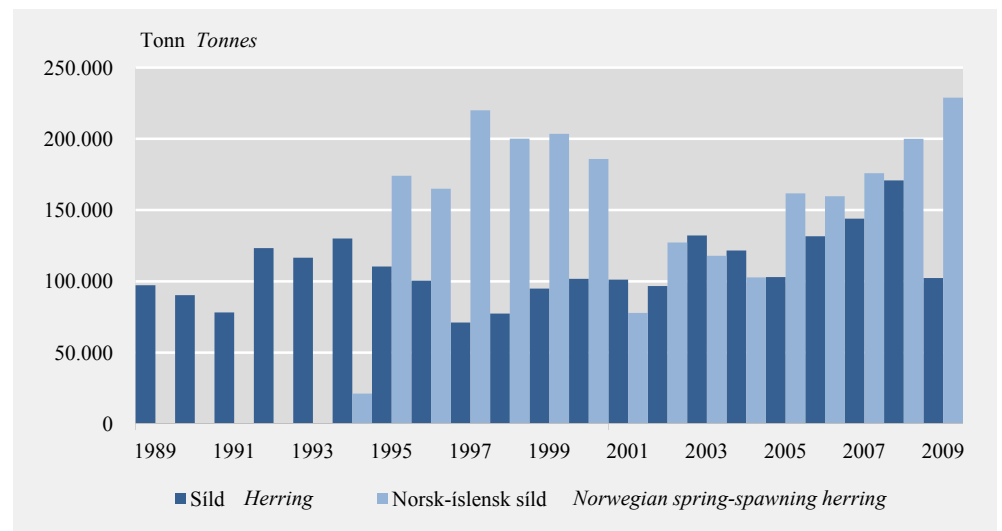
Sú skipting síldaraflans sem notuð er hér er annars vegar síld og hins vegar norsk-íslensk síld. Rúmlega 102 þúsund tonn veiddust af íslenskrum sumargots síld, sem er tæpum 69 þúsund tonnum minni afli en árið 2008. Samdráttur varð í aflaverðmæti um 21% sem nam árið 2009 rúmum 3,6 milljörðum króna.

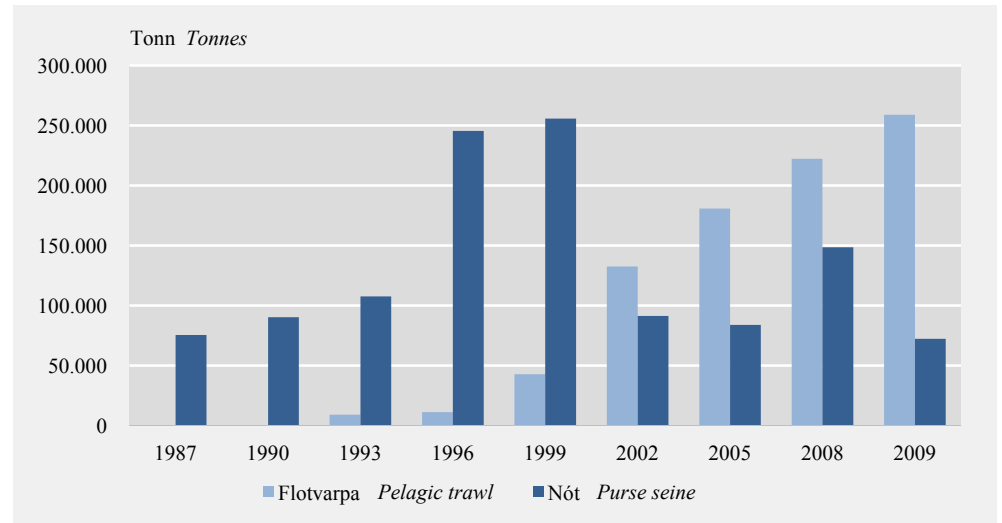
Norsk-íslensk síld

Aflaaukning í norsk-íslenskrum síld milli ára

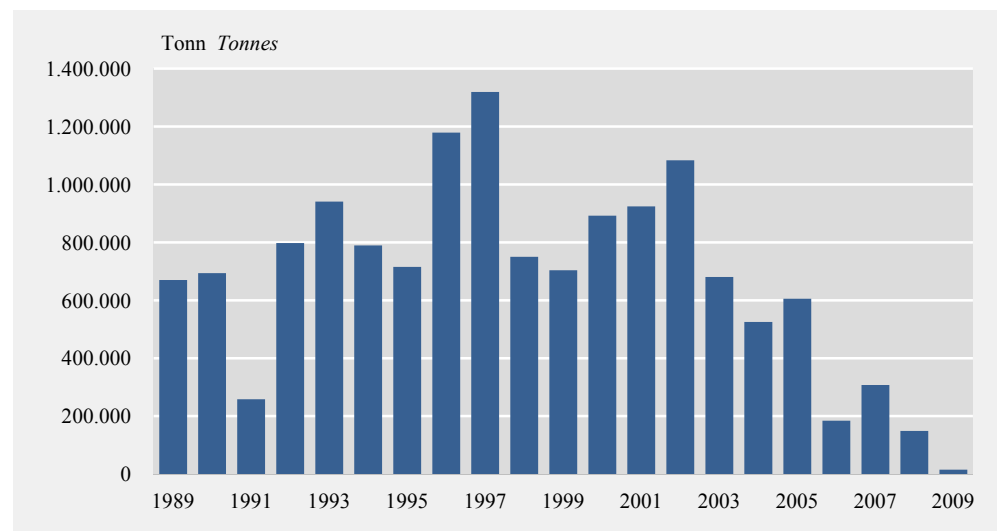
Afli norsk-íslenskrum síldarinnar jókst um tæp 29 þúsund tonn, eða 14,5% frá árinu 2008 og var tæp 229 þúsund tonn. Aflaverðmætið var rúmlega 9 milljarðar sem er 21% aukning frá árinu 2008.

Mynd 16. Síldarafli 1989–2009
 Figure 16. Herring catch 1989–2009



Mynd 17. Veifarfaraskipting síldarafla 1987–2009¹*Figure 17. Catch of herring by fishing gear 1987–2009¹*¹ Síld og norsk-íslensk síld. *Herring and Norwegian spring-spawning herring.***Loðna***Mikill samdráttur í loðnafla*

Loðnaflinn var tæp 14 þúsund tonn á árinu 2009 samanborið við rúm 138 þúsund tonn 2008. Magn landaðra loðnuhrogna nam tæplega 1.200 tonnum en var rúm 10 þúsund tonn árið 2008. Aflaverðmæti loðnu var 412 milljón króna á árinu 2009 á móti 1,8 milljörðum króna árið 2008. Verðmæti loðnuhrogna árið 2009 nam tæpum 200 milljónum króna, samanborið við rúman milljarð árið áður.

Mynd 18. Loðnaflí (loðna og loðnuhrogn) 1989–2009*Figure 18. Capelin catch (capelin and capelin roe) 1989–2009*

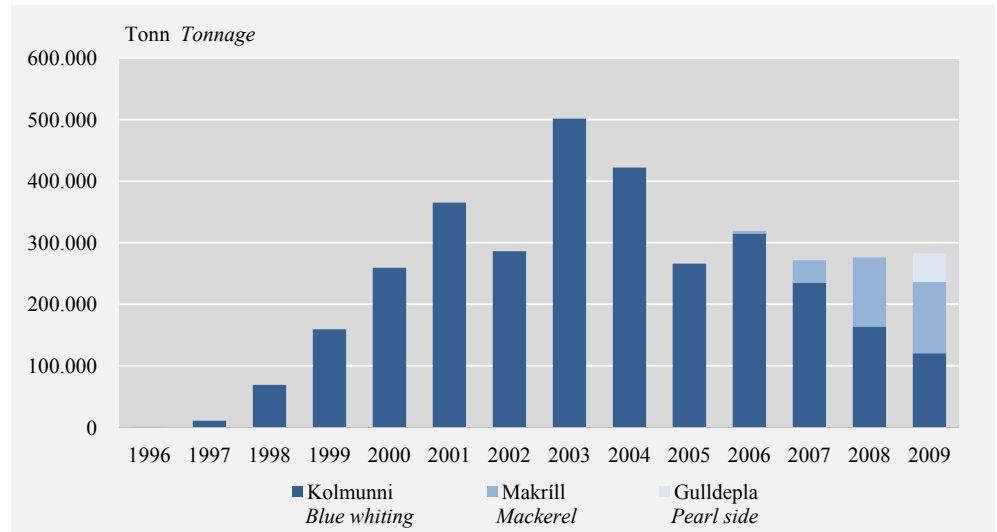
Annar uppsjávarafli

Samdráttur í kolmunnaafli en umtalsverð aukning í öðrum uppsjávarafla

Kolmunnaafllinn var rúm 120 þúsund tonn, sem er 44 þúsund tonnum minni afli en árið 2008. Afleverðmætið nam 2,7 milljörðum króna á árinu 2009, svipað og árið áður. Af öðrum uppsjávarafla veiddust 116 þúsund tonn af makrill og 46 þúsund tonn af gulldeplu, en sú fisktegund var fyrst veidd af íslensku skipi í desember 2008. Aukning varð í verðmæti makrílaflans um 28%, sem nam árið 2009 rúmum 4,5 milljörðum króna. Heildarverðmæti gulldepluafllans nam 858 milljónum króna.

Mynd 19. Annar uppsjávarafli

Figure 19. Other pelagics



Afli eftir kvótaflokkum skipa

Skip með aflamark veiddu 54% heildaraflans

Skip með aflamark lönduðu tæplega 610 þúsund tonnum árið 2009 sem er 54% af heildarafla það árið. Botnfiskafli skipanna var rúm 152 þúsund tonn eða 33% af afla botnfisks, þar af var þorskafla þeirra rúm 68 þúsund tonn eða 36% heildarþorskaflans. Flatfiskaflinn nam 12,7 þúsund tonnum sem er 45% heildar flatfiskafla. Hlutdeild skipa með aflamark í uppsjávarafla var 70% en 55% skel- og krabbadýraaflans.

Togara veiddu ríflega helming botnfisksaflans

Skip í kvótaflokknum togara veiddu 39% heildaraflans árið 2009 eða sem nam 440 þúsund tonnum sem er um 11% samdráttur frá 2008. Botnfiskafli þeirra var 232 þúsund tonn sem er ríflega helmingur alls botnfiskafla og hlutur þorskafla var þar af 77 þúsund tonn sem er 41% heildarþorskaflans. Flatfiskafla togara var 15 þúsund tonn eða 54% flatfiskaflans, mestmegnis grálúða. Uppsjávarafli var 190 þúsund tonn eða 30% af afla uppsjávarfisks og 39% skel- og krabbadýraaflans.

Heildarafli smábáta 79 þúsund tonn

Kvótaflokkar smábáta eru þrenns konar á fiskveiðiarinu 2008/2009. Annars vegar eru smábátar með aflamark og hins vegar krókaaflamarksbátar, auk þess sem nýr flokkur um strandveiðar tók gildi í júní 2009, en sá afli telst ekki til aflamarks eða krókaaflamarks. Samanlagður afli báta í þessum flokkum var 79 þúsund tonn eða 7% heildaraflans. Þar af voru rúm 78 þúsund tonn botnfisksafli og nam þorskafla þeirra tæpum 40 þúsund tonnum sem er tæpur fjórðungur heildarþorskaflans.

Krókaaflamarksbátar með 33 þúsund tonn af þorski

Afli krókaaflamarksbáta nam tæpum 65 þúsund tonnum og var 51% þess afla þorskur eða tæp 33 þúsund tonn sem er 17% heildarafla þorsks. Ýsuaflí þessara báta var rúm 18 þúsund tonn eða 22% ýsuaflans. Heildaraflí smábáta með aflamark var tæp 11 þúsund tonn á árinu 2009 og strandveiða 4 þúsund tonn.

Aflaverðmæti eftir tegund löndunar

Verðmæti afla sem seldur er í beinni sölu útgerða til vinnslu um 37% af aflaverðmæti

Árið 2009 nam verðmæti þess afla sem seldur var í beinni sölu útgerðar til vinnslu-stöðva 43 milljörðum króna, sem er um 37% af heildaraflaverðmæti. Verðmæti sjófrýstra afurða var 41 milljarður eða 36% af aflaverðmæti. Verðmæti fisks sem fluttur var óunninn út í gámum var 12 milljarðar. Aflaverðmæti fisks sem keyptur var á markaði til endurvinnslu innanlands var 15 milljarðar króna. Verðmæti afla sem keyptur var á fiskmarkaði og sendur út í gámum var 880 milljónir króna.

Staðsetning löndunar — hvar var fiskinum landað?

Mestu landað á Austurlandi en minnstu á Norðurlandi vestra

Af þeim 1.130 þúsund tonnum sem landað var af íslenskum skipum árið 2009 var mestu landað á Austurlandi eða tæpum 469 þúsund tonnum, en það er 41% heildaraflans. Næst mestu var landað á Suðurlandi, 168 þúsund tonnum eða rúmlega 15% af heildarafla. Minnstum afla var landað á Norðurlandi vestra, 34 þúsund tonnum sem eru um 3% heildaraflans.

Þorskaflinn skiptist nokkuð jafnt á milli landsfjórðunga

Stærstum hluta botnfisks var landað á höfuðborgarsvæðinu, 106 þúsund tonnum, eða 23% botnfiskaflans. Þar var landað mest af ufsa, rúmlega 19 þúsund tonnum, af karfa tæpum 31 þúsund tonnum og af úthafskarfa tæpum 12 þúsund tonnum. 29 þúsund tonn af þorskafla fóru til Suðurnesja, 28 þúsund til Vesturlands, 28 þúsund tonn til Austurlands og tæp 26 þúsund tonn til Norðurlands eystra. Ýsuaflinn skiptist einnig tiltölulega jafnt milli landssvæða en þó var mest af honum landað á Suðurlandi, rúmum 14 þúsund tonnum.

Mestu landað af flatfiski á höfuðborgarsvæðinu

Á höfuðborgarsvæðið barst einna mest af flatfiski á land á árinu 2009 eða tæp 10 þúsund tonn sem er 34% flatfiskaflans. Uppistaða aflans var að mestu grálúða, sem nam tæpum 9 þúsund tonnum.

Um 65% uppsjávarafans landað á Austurlandi

Um 65% af heildarafla uppsjávarfisks var landað á Austurlandi og nam aflinn rúmum 411 þúsund tonnum. Rúm 39% þess afla var norsk-íslensk sild eða 162 þúsund tonn. Næst mestu var landað af uppsjávarfiski á Suðurlandi, 104 þúsund tonnum, þar af var makrill um 23 þúsund tonn.

Mestu landað af rækju á Norðurlandi vestra og humri á Suðurlandi

Á Norðurlandi vestra var tæpum 3 þúsund tonnum af rækju landað á árinu 2009 sem eru 32% af heildarafla skel- og krabbadýra. Sem fyrr er humaraflinn mestur á Suðurlandi en þar var landað 1.757 tonnum sem er 71% humaraflans. Nær engum afla var landað af kúfiski á árinu 2009.

Staðsetning vinnslu — hvar var aflinn unninn?¹

Austurland í fyrsta sæti í magni

Samkvæmt ráðstöfunarskýrslum fiskverkenda var unnið úr mestu magni fisks á Austurlandi, tæplega 370 þúsund tonnum sem er 33% heildaraflans. Því næst kemur Suðurland með 169 þúsund tonn eða 15% heildaraflans. Minnst var verkað

¹ Þar með talinn aflí vinnsluskipa sem gerð eru út frá svæðinu.

af fiski á Vestfjörðum og Norðurlandi vestra, innan við 40 þúsund tonn á hvorum stað.

Höfuðborgarsvæðið stærst í botnfiski en mest af þorski verkað á Suðurnesjum og Norðurlandi eystra

Botnfiskaflinn var að mestu unninn á höfuðborgarsvæðinu eða 108 þúsund tonn og eru það rúm 23% botnfiskaflans en næst á eftir höfuðborgarsvæðinu koma Suðurnes með 88 þúsund tonn. Stærstur hluti þorskaflans fór til vinnslu á Suðurnesjum, rúm 42 þúsund tonn eða 22% þess afla, en rúm 37 þúsund tonn fóru til Norðurlands eystra. Um 25% ýsuaflans voru unnin á höfuðborgarsvæðinu, eða rúm 20 þúsund tonn. Stærsti hluti ufsaaflans fór einnig til vinnslu á höfuðborgarsvæðinu, 20 þúsund tonn eða 32% og 37% karfaaflans voru einnig unnin þar eða 21 þúsund tonn.

Norðurland eystra og Suðurnesin stærst í flatfiski

Á Norðurlandi eystra og Suðurnesjum var unnið úr mesta magni flatfisks, eða um 23% flatfiskaflans á hvorum stað. Þar á eftir kemur höfuðborgarsvæðið með 19% sem gera tæp 5.600 tonn. Norðurland eystra tók á móti mestri grálúðu til vinnslu, 6.400 tonnum sem eru 41% aflans og rúm 2.600 tonn af skarkola voru unnin á Suðurnesjum eða 42% þess afla.

Austurland stærst í uppsjávartegundum

Um 55% uppsjávaraflans var unninn á Austurlandi, þar var 65% kolmunna unninn eða 78 þúsund tonn og 57% af norsk-islensku síldinni.

Mest unnið úr skel- og krabbadýraafli á Norðurlandi eystra

Á Norðurlandi vestra var unnið úr tæpum 2,6 þúsund tonnum af skelfiski og krabbadýrum sem er 31% þess afla. Var þar eingöngu um vinnslu á rækju að ræða. Mestur humar var tekin til vinnslu á Suðurlandi eða tæp 1.700 tonn (68%).

Í heild var mest verkað í Vestmannaeyjum en mest af botnfiski í Reykjavík

Reykjavík er sem fyrr stærsti verkunarstaður höfuðborgarsvæðisins en þar voru verkuð 84 þúsund tonn og þar af var botnfiskur tæp 80 þúsund tonn. Á Suðurnesjum var mest unnið í Grindavík eða 73 þúsund tonn en þar af voru 41 þúsund tonn botnfiskur og 30 þúsund tonn uppsjávartegundir. Akranes var umsvifamesti verkunarstaður Vesturlands en þar voru verkuð rúm 27 þúsund tonn. Uppsjávartegundir námu 23 þúsund tonnum en magn botnfisks var tæp 4 þúsund tonn. Á Vestfjörðum var unnið úr mestum afla á Hnífsdal eða sem nam 11 þúsund tonnum og var botnfiskur uppistaða aflans eða tæp 10 þúsund tonn. Á Norðurlandi vestra var mest unnið á Sauðárkróki eða 23 þúsund tonn. Af þeim afla voru 20 þúsund tonn botnfiskur. Akureyri var stærsti verkunarstaðurinn á Norðurlandi eystra. Þar var unnið úr rúmum 75 þúsund tonnum og var botnfiskaflinn 35 þúsund tonn líkt og uppsjávaraflinn sem var um 800 tonnum minna magn. Á Austurlandi var mestur afli verkaður á Neskaupstað eða 132 þúsund tonn og var stærstur hluti þess afla uppsjávarfiskur eða 127 þúsund tonn. Á Suðurlandi var unnið úr mestum afla í Vestmannaeyjum, 152 þúsund tonn. Uppistaðan í þeim afla var uppsjávartegundir sem námu 131 þúsund tonni en botnfiskur var 20 þúsund tonn. Af þeim 69 þúsund tonnum sem voru verkuð erlendis voru 40 þúsund verkuð í Bretlandi, að stærstum hluta botnfiskur.

Verkun afla í heimahöfn skips

Um 60% botnfiskaflans verkuð í landi og af þeim hluta voru 47% verkuð í heimahöfn skips

Samkvæmt vigtarskýrslum ársins 2009 var 786 þúsund tonnum eða 70% af heildar afla ársins ráðstafað til verkunar innanlands. Af þeim afla voru tæp 436 þúsund tonn eða 55% verkuð í heimahöfn skips. Sé litið sérstaklega á botnfiskafla þá voru 278 þúsund tonn eða 60% verkuð af vinnslustöðvum innanlands en þar af voru 130 þúsund tonn (47%) verkuð í heimahöfn skips. Um 54% af þeim þorski sem unninn var innanlands var verkaður í heimahöfn skips en 29% ýsuaflans.

Tegund vinnslu

Meira af aflanum fryst um borð en í landi

Um 35% þess afla sem íslensk skip lönduðu árið 2009 var ráðstafað til bræðslu eða 394 þúsund tonnum. Fryst um borð voru 269 þúsund tonn eða 24% aflans og 22% fóru í landfrystingu eða 247 þúsund tonn. Af botnfiskaflanum voru 127 þúsund tonn fryst í landi sem eru 27% botnfisks og 28% voru fryst á sjó eða 131 þúsund tonn.

Af þorski var mest unnið í salt og meira fryst í landi en sjófryst

Af þorskaflanum var mest fryst í landi, 62 þúsund tonn eða 33% aflans. Um 30% aflans fór í salt, sem gera tæp 57 þúsund tonn og 34 þúsund eða 18% voru sjófryst.

Um þriðjungur ýsuaflans var frystur í landi

Um 29% ýsuaflans var frystur í landi eða rúm 24 þúsund tonn. Tæp 23 þúsund tonn voru send utan í gámum, sem gera um 28% ýsuaflans, en 17% aflans voru sjófryst eða tæp 14 þúsund tonn.

Ríflega helmingur karfaaflans sjófrystur

Karfaafliinn var að stærstum hluta sjófrystur, 30 þúsund tonn eða 52%. Í landfrystingu fóru 11 þúsund tonn eða 19% aflans og tæp 12 þúsund tonn voru send utan í gámum sem gera 20%.

Aukaafurðir

47 þúsund tonn af aukaafurðum

Á árinu 2009 hirtu sjómenn og fiskverkendur aukaafurðir sem námu tæpum 47 þúsund tonnum. Hafa ber í huga að hér er átt við þyngd afurðanna en ekki kíló af fiski upp úr sjó. Mest féll til af afskurði eða 35 þúsund tonn, 3.772 tonn af lifur voru hirt og 3.664 tonn af hrognum. Meðal fleiri aukaafurða má nefna að hirt voru 3.558 tonn af hausum og unnin 619 tonn af mjöli á sjó. Stærsti hluti þessara afurða fellur til vegna bræðslu eða rúm 33 þúsund tonn, aðallega afskurður, tæp 31 þúsund tonn. Einnig bárust tæp 8 þúsund tonn af aukaafurðum á land af frystiskipum, aðallega afskurður, 3.431 tonn og fiskhausar, 3.558 tonn.

English summary

The total catch of Icelandic fishing vessels in 2009 was 1,130 thousand tonnes which is 153 thousand tonnes less than in 2008. The value of the catch amounted to 115 billions ISK and increased by 16.4% from previous year, 2.8% decrease at constant prices. The largest part of the catch was processed in the eastern part of the country, mainly pelagic fish. The highest regional share of the demersal catch, almost quarter of the quantity, was processed in the capital area, mainly in Reykjavík. The main processing method for cod was freezing in land-based factories, as was for haddock.

The data published in the tables are based on weight and processing reports, collected from fish buyers by the Icelandic Directorate of Fisheries.

Tafla 7. Afli og aflaverðmæti íslenskra fiskiskipa 2009
Table 7. Catch and catch value of Icelandic vessels 2009

	Samtals <i>Total</i> Tonn <i>Tonnes</i>	Samtals <i>Total</i> Þús.kr. <i>Thous. ISK</i>
Heildarafli <i>Total catch</i>	1.129.621	115.454.085
Botnfiskafli <i>Demersal catch</i>	462.821	82.250.504
Porskur <i>Cod</i>	188.977	36.901.146
Ýsa <i>Haddock</i>	81.832	15.390.754
Ufsi <i>Saithe</i>	61.332	7.813.449
Karfi <i>Redfish</i>	57.858	10.011.132
Úthafskarfi <i>Oceanic redfish</i>	15.529	3.613.824
Steinbítur <i>Catfish</i>	15.129	2.831.347
Hlýri <i>Spotted catfish</i>	2.314	527.508
Langa <i>Ling</i>	9.610	965.590
Blálanga <i>Blue ling</i>	4.129	451.537
Keila <i>Tusk</i>	6.950	550.963
Langhali <i>Grenadier</i>	46	2.055
Tindaskata <i>Starry ray</i>	710	12.119
Skötuselur <i>Monk</i>	4.069	1.891.062
Skata <i>Skate</i>	113	18.751
Lýsa <i>Whiting</i>	2.308	239.977
Gulllax <i>Silver smelt</i>	11.644	1.003.787
Háfur <i>Spiny dogfish</i>	95	16.792
Hákarl <i>Greenland shark</i>	25	178
Annar botnfiskur <i>Other demersal</i>	151	8.532
Flatfiskafli <i>Flatfish catch</i>	28.503	9.812.035
Lúða <i>Halibut</i>	498	359.595
Grálúða <i>Greenland halibut</i>	15.780	7.142.687
Skarkoli <i>Plaice</i>	6.316	1.230.266
Þykkvalúra <i>Lemon sole</i>	2.629	723.322
Langlúra <i>Witch</i>	1.789	259.179
Stórkjafra <i>Megrim</i>	317	24.698
Sandkoli <i>Dab</i>	882	50.171
Skráplúra <i>American plaice</i>	290	21.949
Annar flatfiskur <i>Other flatfish</i>	0	168
Uppsjávarafli <i>Pelagic catch</i>	628.821	21.468.224
Sild <i>Herring</i>	102.264	3.641.436
Norsk-íslensk sild <i>Norwegian spring-spawning herring</i>	228.936	9.126.788
Loðna <i>Capelin</i>	13.929	412.334
Loðnuhrogn <i>Capelin roe</i>	1.161	188.220
Kolmunni <i>Blue whiting</i>	120.197	2.707.381
Annar uppsjávarfiskur <i>Other pelagics</i>	162.334	5.392.065
Skel- og krabbadýraafli <i>Shellfish catch</i>	8.234	1.886.622
Humar <i>Lobster</i>	2.464	940.670
Rækja <i>Shrimp</i>	5.512	925.859
Hörpudiskur <i>Scallop</i>	–	–
Kúfiskur <i>Iceland cyprine</i>	0	107
Önnur skel- og krabbadýr <i>Other shellfish</i>	259	19.985
Annar afli <i>Miscellaneous catch</i>	1.243	36.701

Heimild *Source*: Vigtarskýrslur. *Weight reports*.

Tafla 8. Afli og verðmæti afla eftir kvótaflokkum skipa og heimahöfnum þeirra 2009
Table 8. Catch and catch value by quota class of fishing vessel and home port of vessel 2009

Afli í tonnum Verðmæti í þúsundum króna <i>Catch in tonnes Value in thousand ISK</i>			Skip með aflamark <i>Vessels with catch quota</i>	Smábátar með aflamark <i>Small boats with catch quota</i>	Króka- aflamarks- bátar <i>Hook & line boats with catch quota</i>	Strand- veiði <i>Costal- fisheries</i>	Skip utan flokka <i>Other</i>
	Samtals <i>Total</i>	Togarar <i>Trawlers</i>					
Landið allt <i>Whole country</i>							
Fjöldi báta <i>Number of vessels</i>	1.564	60	174	148	595	568	19
Afli <i>Catch</i>	1.129.621	440.469	609.554	10.545	64.525	4.130	398
Verðmæti <i>Value</i>	115.454.085	55.874.040	44.078.243	2.394.848	12.214.921	826.144	65.888
Höfuðborgarsvæði <i>Capital region</i>							
Fjöldi báta <i>Number of vessels</i>	129	12	17	11	34	52	3
Afli <i>Catch</i>	117.230	70.239	44.284	532	1.574	215	386
Verðmæti <i>Value</i>	17.606.094	13.687.320	3.371.142	147.090	296.268	40.243	64.032
Suðurnes <i>Southwest</i>							
Fjöldi báta <i>Number of vessels</i>	193	6	31	13	82	61	–
Afli <i>Catch</i>	84.305	27.092	39.164	1.860	15.910	280	–
Verðmæti <i>Value</i>	14.735.503	5.371.805	6.015.067	435.442	2.857.440	55.750	–
Vesturland <i>West</i>							
Fjöldi báta <i>Number of vessels</i>	272	4	40	25	103	100	–
Afli <i>Catch</i>	145.534	22.656	105.828	4.299	12.077	674	–
Verðmæti <i>Value</i>	16.980.184	3.992.604	9.203.358	1.075.490	2.570.169	138.563	–
Vestfirðir <i>Westfjords</i>							
Fjöldi báta <i>Number of vessels</i>	326	4	22	19	160	108	13
Afli <i>Catch</i>	52.476	15.079	19.048	842	16.617	878	12
Verðmæti <i>Value</i>	9.679.993	3.061.581	3.192.241	163.099	3.081.108	180.201	1.764
Norðurland vestra <i>Northwest</i>							
Fjöldi báta <i>Number of vessels</i>	100	4	5	10	44	36	1
Afli <i>Catch</i>	23.930	19.687	1.063	158	2.765	258	0
Verðmæti <i>Value</i>	5.268.887	4.428.151	204.591	30.623	553.136	52.381	4
Norðurland eystra <i>Northeast</i>							
Fjöldi báta <i>Number of vessels</i>	248	13	15	32	79	108	1
Afli <i>Catch</i>	227.157	136.734	80.730	1.690	7.068	933	0
Verðmæti <i>Value</i>	21.306.019	13.818.869	5.724.506	320.436	1.267.513	174.692	3
Austurland <i>East</i>							
Fjöldi báta <i>Number of vessels</i>	219	6	16	31	72	93	1
Afli <i>Catch</i>	278.234	62.588	207.444	822	6.541	838	0
Verðmæti <i>Value</i>	14.037.202	3.799.173	8.665.094	147.509	1.249.059	176.280	87
Suðurland <i>South</i>							
Fjöldi báta <i>Number of vessels</i>	77	11	28	7	21	10	–
Afli <i>Catch</i>	200.754	86.394	111.992	341	1.974	54	–
Verðmæti <i>Value</i>	15.840.204	7.714.538	7.702.243	75.160	340.229	8.034	–

Heimild *Source*: Vigtarskýrslur. *Weight reports*.

Tafla 9. Afli og verðmæti afla eftir tegund löndunar og heimahöfn skipa 2009
 Table 9. Catch and catch value by type of landing and home port of vessel 2009

	Landið allt <i>Whole country</i>	Höfuðborgar- svæði <i>Capital region</i>
Heildarafli í tonnum <i>Total catch in tonnes</i>	1.129.621	117.230
Til vinnslu innanlands <i>For domestic processing</i>	703.699	53.172
Í gáma til útflutnings <i>For export in containers</i>	52.241	3.136
Landað erlendis til bræðslu <i>Landed abroad for fishmeal and oil production</i>	13.680	1.895
Sjófryst <i>Frozen at sea</i>	270.564	53.229
Á markað, til vinnslu innanlands <i>To auction market, for domestic processing</i>	77.464	4.553
Á markað, í gáma til útflutnings <i>To auction market, for export in containers</i>	5.320	356
Sjófryst til endurvinnslu innanlands <i>Frozen at sea for domestic re-processing</i>	303	199
Selt úr skipi erlendis <i>Fresh fish sold from vessel abroad</i>	1.244	220
Fiskeldi <i>Farmed fish</i>	695	–
Aðrar löndurnartegundir <i>Other types of landings</i>	4.411	469
Heildarverðmæti, þúsundir króna <i>Value, thousand ISK</i>	115.454.085	17.606.094
Til vinnslu innanlands <i>For domestic processing</i>	42.974.569	3.637.055
Í gáma til útflutnings <i>For export in containers</i>	13.174.466	800.565
Landað erlendis til bræðslu <i>Landed abroad for fishmeal and oil production</i>	391.980	73.001
Sjófryst <i>Frozen at sea</i>	41.395.035	12.007.334
Á markað, til vinnslu innanlands <i>To auction market, for domestic processing</i>	15.303.793	832.776
Á markað, í gáma til útflutnings <i>To auction market, for export in containers</i>	1.016.299	70.581
Sjófryst til endurvinnslu innanlands <i>Frozen at sea for domestic re-processing</i>	44.332	27.558
Selt úr skipi erlendis <i>Fresh fish sold from vessel abroad</i>	291.147	69.261
Fiskeldi <i>Farmed fish</i>	104.501	–
Aðrar löndurnartegundir <i>Other types of landings</i>	757.962	87.963

Heimild Source: Vigtarskýrslur. *Weight reports.*

Suðurnes <i>Southwest</i>	Vesturland <i>West</i>	Vestfirðir <i>Westfjords</i>	Norðurland vestra <i>Northwest</i>	Norðurland eystra <i>Northeast</i>	Austurland <i>East</i>	Suðurland <i>South</i>
84.305	145.534	52.476	23.930	227.157	278.234	200.754
44.950	92.684	30.327	2.925	112.288	236.394	130.959
4.386	5.274	3.463	890	7.503	4.525	23.063
–	5.167	–	–	1.762	3.127	1.730
20.355	13.145	4.456	17.246	98.219	26.280	37.634
11.579	26.598	11.801	2.662	6.614	7.216	6.441
846	1.675	926	156	360	516	486
5	–	3	–	93	–	2
1.024	–	–	–	–	–	–
–	–	624	–	–	70	–
1.159	991	875	51	319	106	440
14.735.503	16.980.184	9.679.992	5.268.887	21.306.019	14.037.202	15.840.204
6.627.262	6.585.036	4.702.217	459.494	6.244.476	8.950.168	5.768.860
1.001.454	1.461.231	967.994	203.461	1.744.430	1.188.822	5.806.510
–	141.261	–	–	38.752	100.917	38.050
4.353.244	2.804.915	1.198.221	3.976.169	11.830.477	2.282.421	2.942.253
2.177.909	5.486.127	2.397.457	591.685	1.320.997	1.387.365	1.110.097
151.499	334.597	161.883	29.051	63.443	103.414	101.832
489	–	661	–	15.273	–	352
221.886	–	–	–	–	–	–
–	–	93.752	–	–	10.750	–
201.761	167.018	158.427	9.028	48.170	13.344	72.251

Tafla 10. Afli eftir tegund löndunar og fisktegundum 2009
Table 10. Catch by type of landing and species 2009

Tonn <i>Tonnes</i>				Landað erlendis til bræðslu <i>Landed abroad for fishmeal and oil production</i>
	Samtals <i>Total</i>	Til vinnslu innanlands <i>For domestic processing</i>	Í gáma til útflutnings <i>For export in containers</i>	
Heildarafli <i>Total catch</i>	1.129.621	703.699	52.241	13.680
Botnfiskafli <i>Demersal catch</i>	462.821	199.205	47.928	–
Þorskur <i>Cod</i>	188.976	112.517	8.322	–
Ýsa <i>Haddock</i>	81.832	22.327	20.244	–
Ufsi <i>Saithe</i>	61.332	29.429	1.132	–
Karfi <i>Redfish</i>	57.858	13.646	10.467	–
Úthafskarfi <i>Oceanic redfish</i>	15.529	15	372	–
Steinbítur <i>Catfish</i>	15.129	5.749	2.649	–
Hlýri <i>Spotted catfish</i>	2.314	284	331	–
Langa <i>Ling</i>	9.610	5.633	1.032	–
Blálanga <i>Blue ling</i>	4.129	664	971	–
Keila <i>Tusk</i>	6.950	5.168	36	–
Langhali <i>Grenadier</i>	46	1	0	–
Tindaskata <i>Starry ray</i>	710	605	–	–
Skötuselur <i>Monk</i>	4.069	1.464	1.176	–
Skata <i>Skate</i>	113	21	28	–
Lýsa <i>Whiting</i>	2.308	514	1.090	–
Gulllax <i>Silver smelt</i>	11.644	1.082	–	–
Háfur <i>Spiny dogfish</i>	95	13	73	–
Hákarl <i>Greenland shark</i>	25	2	–	–
Annar botnfiskur <i>Other demersal</i>	151	70	4	–
Flatfiskafli <i>Flatfish catch</i>	28.503	4.356	4.311	–
Lúða <i>Halibut</i>	498	32	180	–
Grálúða <i>Greenland halibut</i>	15.780	322	468	–
Skarkoli <i>Plaice</i>	6.316	1.358	2.305	–
Þykkvalúra <i>Lemon sole</i>	2.629	485	1.227	–
Langlúra <i>Witch</i>	1.789	1.004	69	–
Stórkjafta <i>Megrim</i>	317	165	56	–
Sandkoli <i>Dab</i>	882	796	7	–
Skráplúra <i>American plaice</i>	290	194	0	–
Annar flatfiskur <i>Other flatfish</i>	0	0	0	–
Uppsjávarafli <i>Pelagic catch</i>	628.821	490.694	–	13.680
Síld <i>Herring</i>	102.264	77.165	–	–
Norsk-íslensk síld <i>Norwegian spring-spawning herring</i>	228.936	161.387	–	2.316
Loðna <i>Capelin</i>	13.929	10.596	–	–
Loðnuhrogn <i>Capelin roe</i>	1.161	1.161	–	–
Kolmunni <i>Blue whiting</i>	120.197	95.158	–	8.870
Annar uppsjávarfiskur <i>Other pelagics</i>	162.334	145.227	–	2.494
Skelfiskafli <i>Shellfish catch</i>	8.234	8.233	–	–
Humar <i>Lobster</i>	2.463	2.463	–	–
Rækja <i>Shrimp</i>	5.512	5.512	–	–
Hörpudiskur <i>Scallop</i>	–	–	–	–
Kúfiskur <i>Iceland cyprine</i>	0	0	–	–
Önnur skel- og krabbadýr <i>Other shellfish</i>	259	258	–	–
Annar afli <i>Miscellaneous catch</i>	1.243	1.212	1	–

Heimild *Source*: Vigtarskýrslur. *Weight reports.*

Sjófryst <i>Frozen at sea</i>	Á markað, til vinnslu innan- lands <i>To auction market, for domestic processing</i>	Á markað, í gáma til útflutnings <i>To auction market, for export in containers</i>	Sjófryst til endur- vinnslu innan- lands <i>Frozen at sea for domestic re-processing</i>	Selt úr skipi erlendis <i>Fresh fish sold from vessel abroad</i>	Fiskeldi <i>Farmed fish</i>	Aðrar löndurnar- tegundir <i>Other types of landings</i>
270.564	77.464	5.320	303	1.244	695	4.411
130.639	73.714	4.705	300	1.243	695	4.392
33.125	28.934	488	185	780	695	3.929
13.634	23.842	1.610	44	88	-	44
25.225	5.452	50	-	29	-	15
30.189	2.542	619	-	196	-	199
15.140	2	-	-	-	-	-
441	5.317	821	17	4	-	131
548	1.054	58	36	2	-	0
251	2.413	174	13	72	-	22
1.198	1.001	284	4	7	-	0
32	1.595	20	0	56	-	41
45	0	-	-	-	-	-
53	52	-	-	-	-	-
4	876	537	-	0	-	11
10	54	0	-	0	-	-
142	524	35	1	2	-	0
10.562	0	-	-	-	-	-
-	1	8	-	0	-	-
22	1	-	-	-	-	-
19	52	1	-	5	-	-
15.481	3.717	614	3	1	-	19
69	194	22	0	1	-	0
14.750	205	36	-	-	-	-
126	2.121	393	-	0	-	13
109	656	152	-	-	-	0
327	378	8	-	-	-	4
9	80	3	2	-	-	-
2	76	0	-	-	-	1
89	6	0	-	-	-	-
-	0	-	-	-	-	-
124.443	3	0	-	-	-	0
25.098	0	-	-	-	-	0
65.234	-	-	-	-	-	-
3.333	-	-	-	-	-	-
-	-	-	-	-	-	-
16.169	-	-	-	-	-	-
14.610	2	0	-	-	-	-
-	1	-	-	-	-	-
-	0	-	-	-	-	-
-	-	-	-	-	-	-
-	-	-	-	-	-	-
-	-	-	-	-	-	-
-	0	-	-	-	-	-
-	30	0	-	-	-	0

Tafla 11. Verðmæti afla eftir tegund löndunar og fisktegundum 2009

Table 11. Value of catch by type of landing and species 2009

Þúsundir króna <i>Thousand ISK</i>	Samtals <i>Total</i>	Til vinnslu innanlands <i>For domestic processing</i>	Í gáma til útflutnings <i>For export in containers</i>	Landað erlendis til bræðslu <i>Landed abroad for fishmeal and oil production</i>
Heildaraflí <i>Total catch</i>	115.454.085	42.974.567	13.174.468	391.981
Botnfiskafli <i>Demersal catch</i>	82.250.504	28.370.819	11.805.267	–
Porskur <i>Cod</i>	36.901.146	18.897.896	2.477.419	–
Ýsa <i>Haddock</i>	15.390.754	2.868.041	4.675.829	–
Ufsi <i>Saithe</i>	7.813.449	2.461.903	153.196	–
Karfi <i>Redfish</i>	10.011.132	1.375.425	2.595.756	–
Úthafskarfi <i>Oceanic redfish</i>	3.613.824	1.906	84.343	–
Steinbítur <i>Catfish</i>	2.831.347	1.005.254	678.519	–
Hlýri <i>Spotted catfish</i>	527.508	49.398	101.887	–
Langa <i>Ling</i>	965.590	510.228	119.857	–
Blálanga <i>Blue ling</i>	451.537	58.896	141.254	–
Keila <i>Tusk</i>	550.963	385.762	4.152	–
Langhali <i>Grenadier</i>	2.055	13	8	–
Tindaskata <i>Starry ray</i>	12.119	10.053	–	–
Skötuselur <i>Monk</i>	1.891.062	667.794	602.312	–
Skata <i>Skate</i>	18.751	2.763	8.034	–
Lýsa <i>Whiting</i>	239.977	38.592	147.595	–
Gulllax <i>Silver smelt</i>	1.003.787	32.553	–	–
Háfur <i>Spiny dogfish</i>	16.792	1.831	14.770	–
Hákarl <i>Greenland shark</i>	178	39	–	–
Annar botnfiskur <i>Other demersal</i>	8.532	2.472	336	–
Flatfiskafli <i>Flatfish catch</i>	9.812.035	628.146	1.369.076	–
Lúða <i>Halibut</i>	359.595	21.446	156.135	–
Grálúða <i>Greenland halibut</i>	7.142.687	113.527	197.058	–
Skarkoli <i>Plaice</i>	1.230.266	193.883	599.107	–
Þykkvalúra <i>Lemon sole</i>	723.322	84.421	400.988	–
Langlúra <i>Witch</i>	259.179	142.526	9.565	–
Stórkjafra <i>Megrim</i>	24.698	14.004	5.483	–
Sandkoli <i>Dab</i>	50.171	46.494	661	–
Skráplúra <i>American plaice</i>	21.949	11.837	4	–
Annar flatfiskur <i>Other flatfish</i>	168	8	75	–
Uppsjávarafli <i>Pelagic catch</i>	21.468.224	12.055.292	–	391.981
Síld <i>Herring</i>	3.641.436	2.006.798	–	–
Norsk-íslensk síld <i>Norwegian spring-spawning herring</i>	9.126.788	4.545.118	–	97.901
Loðna <i>Capelin</i>	412.334	172.106	–	–
Loðnuhrogn <i>Capelin roe</i>	188.220	188.220	–	–
Kolmunni <i>Blue whiting</i>	2.707.381	1.607.556	–	195.186
Annar uppsjávarfiskur <i>Other pelagics</i>	5.392.065	3.535.494	–	98.894
Skel- og krabbadýraafli <i>Shellfish catch</i>	1.886.622	1.886.402	–	–
Humar <i>Lobster</i>	940.670	940.466	–	–
Rækja <i>Shrimp</i>	925.859	925.859	–	–
Kúfiskur <i>Iceland cyprine</i>	107	107	–	–
Önnur skel- og krabbadýr <i>Other shellfish</i>	19.985	19.970	–	–
Annar afli <i>Miscellaneous catch</i>	36.701	33.908	125	–

Heimild *Source*: Vigtarskýrslur. *Weight reports*.

Sjófryst <i>Frozen at sea</i>	Á markað, til vinnslu innan- lands <i>To auction market, for domestic processing</i>	Á markað, í gáma til útflutnings <i>To auction market, for export in containers</i>	Sjófryst til endur- vinnslu innan- lands <i>Frozen at sea for domestic re-processing</i>	Selt úr skipi erlendis <i>Fresh fish sold from vessel abroad</i>	Fiskeldi <i>Farmed fish</i>	Aðrar löndurnar- tegundir <i>Other types of landings</i>
41.395.037	15.303.792	1.016.300	44.331	291.149	104.501	757.963
25.484.703	14.514.029	880.936	43.859	290.124	104.501	756.270
7.719.350	6.704.689	97.604	29.075	178.903	104.501	691.709
2.926.917	4.621.330	262.227	5.600	22.342	-	8.469
4.595.171	591.596	5.790	-	4.146	-	1.647
5.429.833	420.392	99.850	-	64.408	-	25.469
3.527.325	250	-	-	-	-	-
68.276	923.973	133.328	2.063	1.017	-	18.917
83.952	271.755	14.093	5.928	478	-	17
22.546	281.166	17.858	812	10.877	-	2.247
122.510	96.721	29.977	360	1.817	-	2
1.917	149.355	1.556	8	4.821	-	3.392
2.034	-	-	-	-	-	-
1.355	711	-	-	-	-	-
1.144	399.017	216.261	-	162	-	4.373
301	7.631	4	-	19	-	-
8.764	42.469	2.201	13	315	-	28
971.234	1	-	-	-	-	-
-	11	175	-	4	-	-
134	4	-	-	-	-	-
1.940	2.958	12	-	815	-	-
6.889.593	786.713	135.318	472	1.025	-	1.691
30.588	136.052	14.208	120	1.020	-	27
6.755.801	65.905	10.395	-	-	-	-
14.908	358.245	62.752	-	5	-	1.366
19.851	171.402	46.647	-	-	-	13
57.276	48.409	1.142	-	-	-	260
1.083	3.617	160	352	-	-	-
191	2.796	4	-	-	-	25
9.895	202	10	-	-	-	-
-	85	-	-	-	-	-
9.020.741	194	15	-	-	-	1
1.634.631	5	-	-	-	-	1
4.483.770	-	-	-	-	-	-
240.228	-	-	-	-	-	-
-	-	-	-	-	-	-
904.640	-	-	-	-	-	-
1.757.472	189	15	-	-	-	-
-	219	-	-	-	-	-
-	204	-	-	-	-	-
-	-	-	-	-	-	-
-	-	-	-	-	-	-
-	15	-	-	-	-	-
-	2.637	31	-	-	-	1

Tafla 12. Afli eftir veiðarfærum og fisktegundum 2009

Table 12. Catch by type of fishing gear and species 2009

Tonn Tonnes		Lína	Net	Handfæri	Dragnót
	Samtals	Bottom	Bottom	Handfæri	Danish
	Total	longline	gillnet	Handline	seine
Heildarafli Total catch	1.129.621	114.884	37.425	10.504	38.021
Botnfiskafli Demersal catch	462.821	114.388	35.747	10.493	30.179
Þorskur <i>Cod</i>	188.976	61.111	22.031	7.417	10.243
Ýsa <i>Haddock</i>	81.832	26.477	557	77	14.972
Ufsi <i>Saithe</i>	61.332	717	9.343	2.862	1.402
Karfi <i>Redfish</i>	57.858	1.281	294	87	539
Úthafskarfi <i>Oceanic redfish</i>	15.529	-	-	-	-
Steinbítur <i>Catfish</i>	15.129	7.762	37	8	1.445
Hlýri <i>Spotted catfish</i>	2.314	1.243	9	0	5
Langa <i>Ling</i>	9.610	6.231	748	12	429
Blálanga <i>Blue ling</i>	4.129	1.653	148	1	64
Keila <i>Tusk</i>	6.950	6.754	72	7	1
Langhali <i>Grenadier</i>	46	0	-	-	-
Tindaskata <i>Starry ray</i>	710	450	9	0	182
Skötuselur <i>Monk</i>	4.069	63	2.386	4	548
Skata <i>Skate</i>	113	25	18	0	34
Lýsa <i>Whiting</i>	2.308	519	29	17	303
Gulllax <i>Silver smelt</i>	11.644	0	-	-	0
Háfur <i>Spiny dogfish</i>	95	21	63	0	6
Hákarl <i>Greenland shark</i>	25	2	0	-	-
Annar botnfiskur <i>Other demersal</i>	151	78	2	-	7
Flatfiskafli Flatfish catch	28.503	493	1.654	5	7.840
Lúða <i>Halibut</i>	498	265	16	2	47
Grálúða <i>Greenland halibut</i>	15.780	84	1.441	-	0
Skarkoli <i>Plaice</i>	6.316	123	173	1	3.872
Þykkvalúra <i>Lemon sole</i>	2.629	0	2	1	1.437
Langlúra <i>Witch</i>	1.789	0	16	0	1.230
Stórkjafta <i>Megrim</i>	317	-	1	-	191
Sandkoli <i>Dab</i>	882	9	5	0	839
Skráplúra <i>American plaice</i>	290	10	1	0	222
Annar flatfiskur <i>Other flatfish</i>	0	-	0	-	0
Uppsjávarafli Pelagic catch	628.821	-	2	5	0
Síld <i>Herring</i>	102.264	-	1	-	-
Norsk-íslensk síld <i>Norwegian spring-spawning herring</i>	228.936	-	-	-	-
Loðna <i>Capelin</i>	13.929	-	-	-	-
Loðnuhrogn <i>Capelin roe</i>	1.161	-	-	-	-
Kolmunni <i>Blue whiting</i>	120.197	-	-	-	-
Annar uppsjávarfiskur <i>Other pelagics</i>	162.334	3	2	5	0
Skel- og krabbadýraafli Shellfish catch	8.234	-	0	-	-
Humar <i>Lobster</i>	2.463	-	-	-	-
Rækja <i>Shrimp</i>	5.512	-	-	-	-
Kúfiskur <i>Iceland cyprine</i>	0	-	-	-	-
Önnur skel- og krabbadýr <i>Other shellfish</i>	259	0	0	-	-
Annar afli Miscellaneous catch	1.243	3	21	1	2

Heimild Source: Vigtarskýrslur. Weight reports.

Botnvarpa <i>Bottom trawl</i>	Flotvarpa <i>Pelagic trawl</i>	Humar- varpa <i>Nephrops trawl</i>	Nót <i>Purse seine</i>	Rækju- varpa <i>Shrimp trawl</i>	Hörpudisk- plógur <i>Shellfish dredge</i>	Önnur veiðarfæri <i>Other</i>
268.234	556.665	6.523	87.454	7.415	1.167	1.326
251.046	15.262	3.517	36	1.136	–	1.017
85.166	16	1.180	7	1.063	–	742
39.482	1	145	25	28	–	67
46.553	178	248	4	1	–	24
55.014	19	575	0	9	–	40
1.344	14.185	–	–	–	–	–
5.735	–	78	0	1	–	63
1.022	–	1	–	31	–	2
1.539	0	650	–	0	–	0
2.099	0	164	–	1	–	–
107	0	7	–	0	–	0
46	–	–	–	–	–	–
66	–	0	–	1	–	3
574	0	418	0	0	–	75
26	–	9	–	0	–	0
1.398	1	40	0	0	–	0
10.825	819	–	–	–	–	–
5	–	0	0	0	–	–
22	1	–	–	–	–	–
22	41	0	–	0	–	0
17.166	–	553	–	768	–	24
151	–	16	–	0	–	1
13.488	–	0	–	767	–	0
2.121	–	1	0	1	–	24
1.143	–	46	–	0	–	0
125	–	418	–	–	–	0
52	–	72	–	–	–	–
28	–	0	0	0	–	–
57	–	0	0	–	–	–
0	–	0	–	–	–	0
3	541.391	–	87.416	–	–	–
–	34.674	–	67.590	–	–	–
–	224.215	–	4.721	–	–	–
–	–	–	13.929	–	–	–
–	–	–	1.161	–	–	–
2	120.179	–	16	–	–	–
1	162.322	0	0	–	–	–
11	2	2.453	–	5.512	–	257
11	–	2.453	–	–	–	0
–	–	–	–	5.512	–	–
–	–	–	–	–	–	0
0	2	–	–	–	–	257
9	10	0	2	0	1.167	28

Tafla 13. Afli eftir fisktegundum og mánuðum 2009

Table 13. Catch by species and months 2009

Tonn Tonnes	Samtals <i>Total</i>	Janúar <i>January</i>	Febrúar <i>February</i>	Mars <i>March</i>
Heildarafli <i>Total catch</i>	1.129.621	72.480	99.490	108.104
Botnfiskafli <i>Demersal catch</i>	462.821	33.042	43.125	60.295
Porskur <i>Cod</i>	188.976	15.683	19.427	27.062
Ýsa <i>Haddock</i>	81.832	6.788	8.992	11.566
Ufsi <i>Saithe</i>	61.332	3.302	3.420	5.232
Karfi <i>Redfish</i>	57.858	3.594	6.580	10.883
Úthafskarfi <i>Oceanic redfish</i>	15.529	-	-	-
Steinbítur <i>Catfish</i>	15.129	1.005	1.422	2.224
Hlýri <i>Spotted catfish</i>	2.314	71	97	108
Langa <i>Ling</i>	9.610	784	899	1.220
Blálanga <i>Blue ling</i>	4.129	221	198	106
Keila <i>Tusk</i>	6.950	513	621	620
Langhali <i>Grenadier</i>	46	6	3	2
Tindaskata <i>Starry ray</i>	710	69	61	28
Skötuselur <i>Monk</i>	4.069	109	138	145
Skata <i>Skate</i>	113	8	8	8
Lýsa <i>Whiting</i>	2.308	143	211	259
Gulllax <i>Silver smelt</i>	11.644	734	1.042	824
Háfur <i>Spiny dogfish</i>	95	3	0	2
Hákarl <i>Greenland shark</i>	25	0	2	-
Annar botnfiskur <i>Other demersal</i>	151	9	6	6
Flatfiskafli <i>Flatfish catch</i>	28.503	1.644	2.055	2.559
Lúða <i>Halibut</i>	498	24	23	21
Grálúða <i>Greenland halibut</i>	15.780	700	1.051	1.011
Skarkoli <i>Plaice</i>	6.316	582	504	904
Þykkvalúra <i>Lemon sole</i>	2.629	122	135	235
Langlúra <i>Witch</i>	1.789	144	108	144
Stórkjafta <i>Megrim</i>	317	27	19	19
Sandkoli <i>Dab</i>	882	24	116	146
Skrápflúra <i>American plaice</i>	290	21	100	79
Annar flatfiskur <i>Other flatfish</i>	0	0	0	0
Uppsjávarafli <i>Pelagic catch</i>	628.821	37.680	54.164	44.747
Síld <i>Herring</i>	102.264	18.259	6.505	536
Norsk-íslensk síld <i>Norwegian spring-spawning herring</i>	228.936	1.206	2.754	-
Loðna <i>Capelin</i>	13.929	-	13.929	-
Loðnuhrogn <i>Capelin roe</i>	1.161	-	1.161	-
Kolmunni <i>Blue whiting</i>	120.197	13.313	1.009	39.563
Annar uppsjávarfiskur <i>Other pelagics</i>	162.334	4.903	28.805	4.648
Skel- og krabbadýraafli <i>Shellfish catch</i>	8.234	55	61	444
Humar <i>Lobster</i>	2.463	-	0	0
Rækja <i>Shrimp</i>	5.512	39	46	433
Kúfiskur <i>Iceland cyprine</i>	0	-	-	-
Önnur skel- og krabbadýr <i>Other shellfish</i>	259	16	15	11
Annar afli <i>Miscellaneous catch</i>	1.243	58	85	57

Heimild Source: Vigtarskýrslur. Weight reports.

Ápril <i>April</i>	Mai <i>May</i>	Júni <i>June</i>	Júli <i>July</i>	Ágúst <i>August</i>	September <i>September</i>	Október <i>October</i>	Nóvember <i>November</i>	December <i>December</i>
97.659	63.968	128.510	160.309	112.356	77.444	66.970	86.782	55.550
40.710	37.211	38.141	33.275	31.518	35.572	39.176	37.512	33.243
16.837	14.823	12.348	9.477	12.610	13.758	15.944	16.233	14.774
7.274	7.939	5.994	5.139	5.933	6.445	6.302	5.285	4.176
3.993	5.130	6.012	6.181	5.821	4.582	5.813	6.299	5.547
7.072	2.556	2.411	2.626	2.941	5.093	5.960	4.212	3.931
-	1.765	5.749	7.042	972	-	-	-	-
2.222	1.969	1.324	733	1.221	956	689	709	655
114	140	210	207	234	376	331	264	162
941	1.036	1.043	417	523	1.274	533	419	520
113	304	826	375	279	607	389	388	324
445	836	1.272	525	242	638	464	414	360
1	0	7	13	1	1	1	1	10
23	27	63	18	31	143	83	99	64
133	263	570	378	336	653	631	471	242
8	10	15	11	5	11	12	10	7
441	303	82	42	54	115	194	252	212
1.083	88	155	63	287	892	1.803	2.437	2.235
10	8	16	3	21	21	10	1	1
-	8	2	6	0	0	3	2	-
1	5	41	17	6	6	15	15	23
2.067	3.861	3.707	3.148	1.946	2.664	1.392	1.917	1.542
29	58	65	49	43	63	46	39	38
1.339	2.088	2.199	2.359	1.262	910	515	1.308	1.038
315	807	511	255	297	1.016	509	307	308
192	639	483	263	198	205	86	39	33
139	209	345	159	111	201	80	97	52
13	26	69	41	20	28	22	20	13
15	28	29	20	12	223	121	95	54
26	5	5	3	4	18	13	11	5
0	0	0	0	0	0	0	0	0
54.172	21.490	85.197	122.595	77.874	38.157	25.664	46.628	20.453
638	1.092	22.270	1.725	2.558	7.873	3.816	27.930	9.060
-	10.712	23.304	61.826	60.858	24.638	21.751	16.997	4.890
-	-	-	-	-	-	-	-	-
-	-	-	-	-	-	-	-	-
53.518	9.685	0	210	927	1.551	82	0	339
16	2	39.623	58.833	13.531	4.094	15	1.701	6.164
640	1.354	1.313	1.218	851	908	543	616	231
171	436	514	469	221	248	236	162	7
463	918	799	749	630	638	252	396	147
-	-	-	-	-	0	-	-	-
6	-	-	-	0	21	55	58	76
69	51	152	74	167	144	195	108	81

Tafla 14. Afli íslenskra fiskiskipa af öllum miðum eftir fisktegundum 1945–2009*Table 14. Catch of Icelandic vessels from all fishing grounds by species 1945–2009*

Tonn <i>Tonnes</i>	Samtals <i>Total</i>	Porskur <i>Cod</i>	Ýsa <i>Haddock</i>	Ufsi <i>Saithe</i>	Karfi ¹ <i>Redfish¹</i>	Sild ² <i>Herring²</i>	Loðna <i>Capelin</i>	Krabbadýr <i>Crustaceans</i>	Annað <i>Other species</i>
1945	366.201	221.611	18.992	32.962	17.694	54.862	–	–	20.080
1946	412.650	212.047	19.302	27.017	6.194	133.410	–	–	14.680
1947	506.412	217.494	20.892	39.185	12.299	197.112	–	–	19.430
1948	515.877	195.319	28.130	81.647	24.307	157.571	–	–	28.903
1949	436.459	223.650	30.764	48.172	33.382	71.432	–	–	29.059
1950	386.443	202.924	28.385	7.515	72.620	58.282	–	–	16.717
1951	440.088	197.975	22.164	19.136	96.866	84.837	–	–	19.110
1952	437.299	285.876	15.116	31.041	49.540	32.040	–	–	23.686
1953	458.054	278.094	14.895	30.276	42.475	69.518	–	–	22.796
1954	479.671	310.032	21.258	17.719	68.228	47.566	–	–	14.868
1955	517.543	326.045	21.652	12.574	87.277	53.119	–	–	16.876
1956	547.996	308.059	25.889	25.545	67.142	101.442	–	–	19.919
1957	516.852	257.972	31.194	19.249	65.475	115.362	–	–	27.600
1958	604.937	301.387	28.636	15.145	118.524	114.709	–	–	26.536
1959	654.845	296.405	27.670	15.342	107.117	182.691	–	–	25.620
1960	610.057	311.401	46.411	13.401	62.359	136.769	–	2.734	36.982
1961	716.137	254.413	55.070	15.519	30.444	318.826	–	2.875	38.990
1962	832.084	223.449	54.276	13.469	22.273	478.127	–	3.173	37.317
1963	781.969	240.068	51.606	14.712	53.373	395.166	1.077	5.828	20.139
1964	973.664	280.703	56.689	21.793	27.759	545.799	8.640	3.929	28.352
1965	1.198.304	243.550	53.560	24.730	29.910	762.867	49.735	4.607	29.345
1966	1.240.293	231.492	36.204	21.030	23.109	770.698	124.933	5.255	27.572
1967	896.644	204.362	38.072	29.035	30.039	461.569	97.165	4.239	32.163
1968	599.292	234.648	34.024	38.032	30.571	142.820	78.166	4.940	36.091
1969	685.854	286.574	35.036	53.873	28.504	56.689	171.009	6.787	47.382
1970	730.744	309.577	31.928	63.974	24.819	50.743	191.763	8.539	49.401
1971	680.796	254.977	32.393	60.176	31.706	61.380	182.883	11.157	46.124
1972	722.640	228.591	29.250	59.949	32.759	41.546	276.968	9.613	43.964
1973	902.250	236.630	34.586	56.590	28.614	43.616	441.537	10.077	50.600
1974	941.379	241.075	34.401	65.178	37.576	40.471	462.230	8.499	51.949
1975	988.571	265.759	36.658	61.431	38.291	33.433	501.093	7.298	44.608
1976	978.740	283.976	34.871	56.812	41.440	29.976	458.768	9.561	63.336
1977	1.368.797	329.701	35.428	46.973	28.200	28.923	812.667	9.872	77.033
1978	1.562.068	319.661	40.552	44.327	33.469	37.333	966.741	9.322	110.663
1979	1.640.688	360.080	52.152	57.066	62.253	45.072	963.557	10.283	90.225
1980	1.508.071	428.344	47.915	52.380	69.868	53.268	759.519	12.358	84.419
1981	1.434.595	460.579	61.033	54.880	93.349	39.544	640.562	10.667	73.981
1982	785.603	382.297	67.038	65.124	115.069	56.528	13.243	11.753	74.551
1983	834.975	293.890	63.889	55.904	122.749	58.867	133.478	15.763	90.435
1984	1.525.118	281.481	47.216	60.406	108.270	49.747	864.821	26.875	86.302
1985	1.672.279	322.810	49.553	55.135	91.381	49.363	992.999	27.279	83.759
1986	1.650.888	365.859	47.317	63.867	85.997	65.756	894.642	38.422	89.028
1987	1.624.803	389.809	39.479	78.175	87.768	75.439	803.459	41.349	109.325
1988	1.752.256	375.822	53.087	74.380	94.039	92.828	911.196	31.977	118.927
1989	1.488.845	354.006	61.799	79.793	92.918	97.278	652.972	28.651	121.428
1990	1.502.292	333.652	66.030	95.015	94.848	90.338	693.740	31.389	97.280
1991	1.044.324	306.840	53.538	99.464	104.324	78.739	259.836	40.414	101.169
1992	1.558.743	266.742	46.139	77.789	107.667	123.323	788.722	49.132	99.229
1993	1.712.252	260.760	47.006	70.013	116.455	116.621	941.072	58.457	101.868
1994	1.550.696	214.774	58.430	63.330	142.103	151.140	753.555	77.372	89.992

Tafla 14. Afli íslenskra fiskiskipa af öllum miðum eftir fisktegundum 1945–2009 (frh.)
 Table 14. Catch of Icelandic vessels from all fishing grounds by species 1945–2009 (cont.)

Tonn Tonnes	Samtals Total	Þorskur Cod	Ýsa Haddock	Ufsi Saithe	Karfi ¹ Redfish ¹	Sild ² Herring ²	Loðna Capelin	Krabbadýr Crustaceans	Annað Other species
1995	1.605.127	202.900	60.125	47.466	118.750	284.473	715.551	84.556	91.306
1996	2.055.244	204.046	56.223	39.308	120.739	265.413	1.179.051	91.257	99.207
1997	2.199.111	208.636	43.256	36.548	111.652	291.117	1.319.191	83.842	104.869
1998	1.678.565	242.968	40.712	30.532	115.724	277.461	748.503	64.139	158.526
1999	1.732.694	260.643	44.729	30.729	110.345	298.435	699.680	57.018	231.115
2000	1.980.163	238.324	41.698	32.947	116.297	287.663	884.858	46.198	332.178
2001	1.986.584	240.002	39.825	31.941	92.527	178.950	918.417	46.820	438.101
2002	2.133.327	213.417	49.951	41.839	110.876	223.843	1.078.818	54.765	359.819
2003	1.979.545	206.405	60.330	51.935	111.143	250.097	675.625	45.729	578.280
2004	1.727.785	227.258	84.563	62.965	84.513	224.365	515.581	32.678	495.862
2005	1.668.927	212.456	96.580	67.736	77.540	264.660	605.059	14.036	330.859
2006	1.322.914	199.375	96.591	75.460	82.595	291.380	184.431	6.081	387.001
2007	1.395.716	174.436	109.313	64.245	75.373	319.894	307.447	9.342	335.666
2008	1.283.078	151.452	102.326	70.106	76.376	370.823	148.581	12.386	351.027
2009	1.129.621	188.977	81.832	61.332	57.858	331.200	15.090	8.234	385.098

¹ Úthafskarfi meðtalinn. *Oceanic redfish included.*

² Norsk-íslensk sild meðtalinn. *Norwegian spring-spawning herring included.*

Heimild Source: Vigtarskýrslur. *Weight reports.*

Tafla 15. Afli eftir staðsetningu löndunarhafnar og fisktegundum 2009

Table 15. Catch by region of landing and species 2009

Tonn Tonnes	Landið allt <i>Whole country</i>	Höfuðborgar- svæði <i>Capital region</i>	Suðurnes <i>Southwest</i>
Heildarafli Total catch	1.129.621	117.787	78.439
Botnfiskafli Demersal catch	462.821	106.334	65.587
Porskur <i>Cod</i>	188.976	23.580	28.975
Ýsa <i>Haddock</i>	81.832	8.380	10.200
Ufsi <i>Saithe</i>	61.332	19.414	7.877
Karfi <i>Redfish</i>	57.858	30.510	4.813
Úthafskarfi <i>Oceanic redfish</i>	15.529	11.778	1.101
Steinbítur <i>Catfish</i>	15.129	2.215	1.004
Hlýri <i>Spotted catfish</i>	2.314	384	156
Langa <i>Ling</i>	9.610	702	4.108
Blálanga <i>Blue ling</i>	4.129	1.207	1.287
Keila <i>Tusk</i>	6.950	348	3.096
Langhali <i>Grenadier</i>	46	38	2
Tindaskata <i>Starry ray</i>	710	74	91
Skötuselur <i>Monk</i>	4.069	70	683
Skata <i>Skate</i>	113	9	18
Lýsa <i>Whiting</i>	2.308	155	525
Gulllax <i>Silver smelt</i>	11.644	7.453	1.601
Háfur <i>Spiny dogfish</i>	95	0	10
Hákarl <i>Greenland shark</i>	25	2	5
Annar botnfiskur <i>Other demersal</i>	151	18	36
Flatfiskafli Flatfish catch	28.503	9.675	4.457
Lúða <i>Halibut</i>	498	113	113
Grálúða <i>Greenland halibut</i>	15.780	8.726	1.244
Skarkoli <i>Plaice</i>	6.316	513	1.419
Þykkvalúra <i>Lemon sole</i>	2.629	145	581
Langlúra <i>Witch</i>	1.789	45	420
Stórkjafta <i>Megrim</i>	317	8	74
Sandkoli <i>Dab</i>	882	114	568
Skráplúra <i>American plaice</i>	290	11	38
Annar flatfiskur <i>Other flatfish</i>	0	-	0
Uppsjávarafli Pelagic catch	628.821	1.627	7.914
Síld <i>Herring</i>	102.264	-	0
Norsk-islensk síld <i>Norwegian spring-spawning herring</i>	228.936	-	-
Loðna <i>Capelin</i>	13.929	1.626	-
Loðnuhrogn <i>Capelin roe</i>	1.161	-	-
Kolmunni <i>Blue whiting</i>	120.197	1	-
Annar uppsjávarfiskur <i>Other pelagics</i>	162.334	0	7.914
Skel- og krabbadýraafli Shellfish catch	8.234	137	73
Humar <i>Lobster</i>	2.463	136	73
Rækja <i>Shrimp</i>	5.512	2	-
Önnur skel- og krabbadýr <i>Other shellfish</i>	259	0	-
Annar afli Miscellaneous catch	1.243	13	408

Heimild Source: Vigtarskýrslur. Weight reports.

Vesturland <i>West</i>	Vestfirðir <i>Westfjords</i>	Norðurland vestra <i>Northwest</i>	Norðurland eystra <i>Northeast</i>	Austurland <i>East</i>	Suðurland <i>South</i>	Útlönd <i>Abroad</i>
80.245	47.794	39.485	103.054	468.535	167.932	26.350
54.092	42.320	34.263	46.143	55.263	58.057	762
28.209	22.026	16.891	25.811	28.103	14.952	430
13.100	11.013	7.216	7.916	9.918	14.052	37
1.775	1.608	3.105	6.232	7.879	13.418	25
3.364	670	3.843	3.660	2.939	7.866	194
–	–	1.608	653	–	389	–
2.764	5.064	359	537	2.261	918	8
149	301	412	414	454	41	2
1.104	491	39	20	526	2.588	32
493	51	115	117	244	610	6
843	739	143	166	1.177	415	24
–	3	2	–	–	1	–
183	154	8	39	91	71	–
1.921	108	1	2	283	1.002	0
2	1	6	1	8	68	0
170	15	48	32	84	1.280	0
2	74	437	542	1.252	283	–
0	0	0	0	0	85	0
–	–	18	–	0	–	–
14	2	12	0	47	19	3
2.184	2.493	2.559	1.987	1.518	3.629	1
91	38	15	5	37	86	1
8	1.202	2.403	1.662	519	16	–
1.499	1.130	119	251	714	671	0
331	106	18	50	127	1.271	–
68	2	0	3	95	1.156	–
0	0	–	0	14	220	–
115	10	5	3	4	64	–
71	5	0	14	5	144	–
0	0	–	0	0	0	–
22.736	518	–	54.830	411.120	104.488	25.588
4.508	–	–	7.750	69.662	20.343	–
–	–	–	37.849	162.271	22.181	6.634
–	–	–	–	7.669	4.633	–
–	–	–	–	668	493	–
8.967	–	–	419	85.577	13.324	11.908
9.261	518	–	8.811	85.271	43.514	7.045
1.043	1.988	2.658	75	501	1.757	–
–	–	–	–	497	1.757	–
789	1.988	2.658	75	–	–	–
254	0	–	–	4	–	–
190	475	4	19	133	1	–

Tafla 16. Afli eftir tegund vinnslu og fisktegundum 2009

Table 16. Catch by type of processing and species 2009

Tonn Tonnes	Samtals Total	Landfrýsting Land freezing	Sjófrýsting Frozen at sea	Söltun Salting
Heildaraflí Total catch	1.129.759	247.295	269.170	84.541
Botnfiskafli Demersal catch	462.954	127.077	131.414	77.116
Þorskur <i>Cod</i>	189.004	61.585	33.705	56.827
Ýsa <i>Haddock</i>	81.834	24.061	13.677	121
Ufsi <i>Saithe</i>	61.278	22.723	25.254	8.150
Karfi <i>Redfish</i>	57.860	10.792	30.242	-
Úthafskarfi <i>Oceanic redfish</i>	15.529	2	15.140	-
Steinbitur <i>Catfish</i>	15.201	4.226	456	-
Hlýri <i>Spotted catfish</i>	2.357	430	581	-
Langa <i>Ling</i>	9.618	579	266	6.776
Blálanga <i>Blue ling</i>	4.125	364	1.202	650
Keila <i>Tusk</i>	6.960	807	32	4.467
Langhali <i>Grenadier</i>	46	-	45	-
Tindaskata <i>Starry ray</i>	711	250	53	92
Skötuselur <i>Monk</i>	4.084	212	4	-
Skata <i>Skate</i>	124	4	10	4
Lýsa <i>Whiting</i>	2.309	454	142	5
Gulllax <i>Silver smelt</i>	11.644	565	10.562	-
Háfur <i>Spiny dogfish</i>	96	9	-	-
Hákarl <i>Greenland shark</i>	25	-	22	-
Annar botnfiskur <i>Other demersal</i>	151	14	19	24
Flatfiskafli Flatfish catch	28.511	5.426	15.484	-
Lúða <i>Halibut</i>	501	8	69	-
Grálúða <i>Greenland halibut</i>	15.781	344	14.750	-
Skarkoli <i>Plaice</i>	6.329	2.139	126	-
Þykkvalúra <i>Lemon sole</i>	2.618	699	109	-
Langlúra <i>Witch</i>	1.791	1.264	327	-
Stórkjafía <i>Megrim</i>	318	175	12	-
Sandkoli <i>Dab</i>	883	635	2	-
Skráþflúra <i>American plaice</i>	291	162	89	-
Annar flatfiskur <i>Other flatfish</i>	0	0	-	-
Uppsjávarafli Pelagic catch	628.814	105.833	122.272	7.415
Síld <i>Herring</i>	101.177	31.391	23.708	2.637
Norsk-íslensk síld <i>Norwegian spring-spawning herring</i>	230.016	45.773	64.489	4.778
Loðna <i>Capelin</i>	13.929	4.009	3.333	-
Loðnuhrogn <i>Capelin roe</i>	1.161	1.161	-	-
Kolmunni <i>Blue whiting</i>	120.197	18.536	16.169	-
Annar uppsjávarfiskur <i>Other pelagics</i>	162.334	4.963	14.572	-
Skel- og krabbadýraafli Shellfish catch	8.235	8.160	-	-
Humar <i>Lobster</i>	2.464	2.397	-	-
Rækja <i>Shrimp</i>	5.512	5.509	-	-
Kúfiskur <i>Iceland cyprine</i>	1	-	-	-
Önnur skel- og krabbadýr <i>Other shellfish</i>	259	254	-	-
Annar afli Miscellaneous catch	1.245	798	-	10

Heimild Source: Ráðstöfunarskýrslur. Processing reports.

Hersla <i>Drying</i>	Bræðsla <i>Reduction</i>	Ísfiskur <i>Fresh, iced fish landed abroad</i>	Gámar <i>Exported in containers</i>	Innanlands- neysla <i>Domestic consumption</i>	Niðursuða <i>Canning and preserving</i>	Ísað í flug <i>Fresh, iced fish exported by air</i>	Fiskeldi <i>Farmed fish</i>
5.084	394.020	1.244	62.251	5.940	–	59.520	695
5.084	755	1.243	56.976	5.544	–	57.051	695
336	13	780	9.379	656	–	27.027	695
348	24	88	22.966	3.508	–	17.040	–
2.506	159	29	1.192	29	–	1.237	–
–	8	196	11.704	41	–	4.877	–
–	–	–	387	–	–	–	–
4	0	4	4.124	335	–	6.052	–
4	0	2	402	96	–	840	–
323	–	72	1.297	150	–	155	–
141	0	7	1.438	119	–	205	–
1.076	–	56	107	258	–	156	–
–	1	–	0	0	–	–	–
215	–	–	0	98	–	1	–
–	0	0	2.713	48	–	1.106	–
–	–	0	29	72	–	4	–
131	1	2	1.148	84	–	343	–
–	517	–	–	0	–	–	–
–	0	0	81	1	–	5	–
–	–	–	–	3	–	–	–
0	32	5	6	48	–	2	–
–	0	1	5.271	237	–	2.091	–
–	–	1	215	112	–	95	–
–	–	–	630	3	–	54	–
–	0	0	2.865	111	–	1.087	–
–	–	–	1.398	3	–	409	–
–	–	–	80	1	–	118	–
–	–	–	75	5	–	52	–
–	–	–	8	1	–	237	–
–	–	–	0	0	–	38	–
–	–	–	0	0	–	0	–
–	393.249	–	1	41	–	2	–
–	43.404	–	–	35	–	2	–
–	114.975	–	–	1	–	–	–
–	6.587	–	–	–	–	–	–
–	–	–	–	–	–	–	–
–	85.492	–	–	–	–	–	–
–	142.792	–	1	5	–	1	–
–	4	–	0	67	–	3	–
–	–	–	0	67	–	–	–
–	2	–	–	–	–	–	–
–	–	–	–	0	–	0	–
–	2	–	–	0	–	3	–
–	12	–	3	50	–	372	–

Tafla 17. Afli eftir verkunarsvæðum og fisktegundum 2009

Table 17. Catch by region of processing and species 2009

Tonn Tonnes	Landið allt <i>Whole country</i>	Höfuðborgar- svæði <i>Capital region</i>	Suðurnes <i>Southwest</i>	Vesturland <i>West</i>
Heildarafli Total catch	1.129.759	113.942	132.808	51.762
Botnfiskafli Demersal catch	462.954	108.357	87.689	25.934
Porskur <i>Cod</i>	189.004	24.948	42.166	19.200
Ýsa <i>Haddock</i>	81.834	20.176	8.896	2.616
Ufsi <i>Saithe</i>	61.278	19.791	10.191	709
Karfi <i>Redfish</i>	57.860	21.317	6.240	2.082
Úthafskarfi <i>Oceanic redfish</i>	15.529	9.590	1.330	-
Steinbítur <i>Catfish</i>	15.201	3.141	5.017	191
Hlýri <i>Spotted catfish</i>	2.357	457	889	6
Langa <i>Ling</i>	9.618	1.683	3.452	290
Blálanga <i>Blue ling</i>	4.125	1.100	656	10
Keila <i>Tusk</i>	6.960	719	3.184	279
Langhali <i>Grenadier</i>	46	21	2	-
Tindaskata <i>Starry ray</i>	711	58	146	182
Skötuselur <i>Monk</i>	4.084	331	2.754	247
Skata <i>Skate</i>	124	51	15	5
Lýsa <i>Whiting</i>	2.309	231	478	116
Gulllax <i>Silver smelt</i>	11.644	4.678	2.230	2
Háfur <i>Spiny dogfish</i>	96	16	8	0
Hákarl <i>Greenland shark</i>	25	1	4	-
Annar botnfiskur <i>Other demersal</i>	151	49	30	0
Flatfiskafli Flatfish catch	28.511	5.553	6.486	821
Lúða <i>Halibut</i>	501	169	98	2
Grálúða <i>Greenland halibut</i>	15.781	3.921	1.457	0
Skarkoli <i>Plaice</i>	6.329	1.180	2.642	124
Þykkvalúra <i>Lemon sole</i>	2.618	261	1.058	19
Langlúra <i>Witch</i>	1.791	5	471	311
Stórkjafta <i>Megrim</i>	318	3	130	2
Sandkoli <i>Dab</i>	883	9	586	276
Skrápflúra <i>American plaice</i>	291	4	43	87
Annar flatfiskur <i>Other flatfish</i>	0	0	0	0
Uppsjávarafli Pelagic catch	628.814	5	38.197	22.737
Síld <i>Herring</i>	101.177	3	8.211	4.508
Norsk-islensk síld <i>Norwegian spring-spawning herring</i>	230.016	-	14.672	-
Loðna <i>Capelin</i>	13.929	-	451	-
Loðnuhrogn <i>Capelin roe</i>	1.161	-	-	-
Kolmunni <i>Blue whiting</i>	120.197	1	4.073	8.967
Annar uppsjávarfiskur <i>Other pelagics</i>	162.334	1	10.790	9.261
Skel- og krabbadýraafli Shellfish catch	8.235	1	11	1.625
Humar <i>Lobster</i>	2.464	0	11	-
Rækja <i>Shrimp</i>	5.512	-	-	1.371
Kúfiskur <i>Iceland cyprine</i>	1	1	-	-
Önnur skel- og krabbadýr <i>Other shellfish</i>	259	0	0	254
Annar afli Miscellaneous catch	1.245	26	425	646

Heimild Source: Ráðstöfunarskýrslur. Processing reports.

Vestfirðir <i>Westfjords</i>	Norðurland vestra <i>Northwest</i>	Norðurland eystra <i>Northeast</i>	Austurland <i>East</i>	Suðurland <i>South</i>	Útlönd <i>Abroad</i>
34.877	38.743	151.008	369.358	168.637	68.624
31.771	33.928	69.686	25.447	34.069	46.074
18.361	14.049	37.225	12.244	12.105	8.706
7.204	5.137	8.773	2.469	6.950	19.613
1.537	5.273	6.222	5.631	10.769	1.156
462	5.177	10.303	724	1.211	10.345
-	2.992	1.245	-	-	372
2.828	405	1.304	63	79	2.172
91	172	389	12	11	330
377	44	170	1.571	1.491	540
40	125	659	339	333	864
743	2	566	1.079	295	91
3	2	17	-	1	0
20	-	34	26	245	-
1	0	7	5	35	705
2	2	7	1	13	29
3	29	146	3	217	1.087
99	499	2.601	1.252	283	-
0	-	0	0	15	56
-	18	2	-	-	-
0	2	15	27	19	8
1.021	2.239	6.579	344	1.319	4.148
5	10	25	1	24	167
971	2.201	6.417	339	63	411
38	14	68	3	35	2.225
7	14	43	2	1	1.214
0	-	3	-	931	69
-	-	2	-	126	55
0	-	2	0	2	7
-	0	19	0	137	0
-	-	-	0	-	0
518	-	74.733	342.752	131.472	18.400
-	-	16.446	47.858	24.152	-
-	-	40.011	130.295	42.553	2.485
-	-	988	7.857	4.633	-
-	-	-	668	493	-
-	-	6.797	78.074	13.414	8.870
518	-	10.490	78.001	46.226	7.045
1.566	2.575	-	791	1.665	-
-	-	-	787	1.665	-
1.566	2.575	-	-	-	-
-	-	-	-	-	-
-	-	-	4	0	-
1-		11	24	112	1

Tafla 18. Verðmæti afla eftir staðsetningu aflakaupenda¹ og fisktegundum 2009Table 18. Value of catch by region of buyers¹ and species 2009

Þúsundir króna <i>Thousand ISK</i>	Landið allt <i>Whole country</i>	Höfuðborgarsv. <i>Capital region</i>	Suðurnes <i>Southwest</i>	Vesturland <i>West</i>
Heildarafli <i>Total catch</i>	115.454.085	20.926.678	20.114.724	5.049.243
Botnfiskafli <i>Demersal catch</i>	82.250.504	18.862.437	16.411.358	4.228.543
Þorskur <i>Cod</i>	36.901.146	5.398.806	8.467.647	3.472.142
Ýsa <i>Haddock</i>	15.390.754	3.712.529	1.819.633	306.979
Ufsi <i>Saithe</i>	7.813.449	2.724.891	1.485.822	51.028
Karfi <i>Redfish</i>	10.011.132	3.128.537	1.088.801	199.814
Úthafskarfi <i>Oceanic redfish</i>	3.613.824	2.199.415	317.689	-
Steinbítur <i>Catfish</i>	2.831.347	631.265	901.868	26.488
Hlýri <i>Spotted catfish</i>	527.508	97.850	214.377	1.129
Langa <i>Ling</i>	965.590	186.644	330.535	30.450
Blálanga <i>Blue ling</i>	451.537	127.971	64.611	1.577
Keila <i>Tusk</i>	550.963	62.941	253.214	22.278
Langhali <i>Grenadier</i>	2.055	907	27	-
Tindaskata <i>Starry ray</i>	12.119	1.121	2.159	2.740
Skötuselur <i>Monk</i>	1.891.062	146.891	1.203.292	103.989
Skata <i>Skate</i>	18.751	5.639	2.110	752
Lýsa <i>Whiting</i>	239.977	17.341	33.253	9.137
Gulllax <i>Silver smelt</i>	1.003.787	416.161	223.724	34
Háfur <i>Spiny dogfish</i>	16.792	1.431	66	1
Hákarl <i>Greenland shark</i>	177	4	148	-
Annar botnfiskur <i>Other demersal</i>	8.532	2.094	2.384	5
Flatfiskafli <i>Flatfish catch</i>	9.812.035	2.061.288	1.484.027	86.343
Lúða <i>Halibut</i>	359.595	108.714	66.935	1.105
Grálúða <i>Greenland halibut</i>	7.142.687	1.692.281	666.433	0
Skarkoli <i>Plaice</i>	1.230.266	183.519	417.578	23.386
Þykkvalúra <i>Lemon sole</i>	723.322	74.305	232.746	7.870
Langlúra <i>Witch</i>	259.179	1.506	52.660	39.372
Stórkjafra <i>Megrim</i>	24.698	197	6.825	138
Sandkoli <i>Dab</i>	50.171	652	39.212	9.260
Skráþflúra <i>American plaice</i>	21.949	40	1.625	5.208
Annar flatfiskur <i>Other flatfish</i>	168	73	14	4
Uppsjávarafli <i>Pelagic catch</i>	21.468.224	151	2.211.460	463.783
Síld <i>Herring</i>	3.641.436	7	454.243	142.444
Norsk-íslensk síld <i>Norwegian spring-spawning herring</i>	9.126.788	-	1.000.760	-
Loðna <i>Capelin</i>	412.334	-	40.183	-
Loðnuhrogn <i>Capelin roe</i>	188.220	-	-	-
Kolmunni <i>Blue whiting</i>	2.707.381	43	221.446	143.392
Annar uppsjávarfiskur <i>Other pelagics</i>	5.392.065	102	494.827	177.946
Skel- og krabbadýraafli <i>Shellfish catch</i>	1.886.622	306	5.163	245.553
Humar <i>Lobster</i>	940.670	294	5.159	-
Rækja <i>Shrimp</i>	925.859	-	-	225.852
Kúfiskur <i>Iceland cyprine</i>	107	-	-	-
Önnur skel- og krabbadýr <i>Other shellfish</i>	19.985	12	4	19.701
Annar afli <i>Miscellaneous catch</i>	36.701	2.496	2.717	25.023

¹ Með aflakaupanda er átt við móttökuaðila aflans, hvort heldur sem hann kaupir aflann t.d. á markaði eða gerir út skip sem landar aflanum til aðilans sjálfis, án þess að hann fari á markað. Ekki er tekið tillit til viðskipta milli vinnslustöðva. *A buyer is the recipient of catch, whether he buys the catch e.g. at an auction market or receives the catch from his own vessel. Transactions between processing plants are not taken into account.*

Vestfirðir <i>Westfjords</i>	Norðurland vestra <i>Northwest</i>	Norðurland eystra <i>Northeast</i>	Austurland <i>East</i>	Suðurland <i>South</i>	Útlönd <i>Abroad</i>
5.957.937	8.061.995	17.258.165	14.096.845	10.568.702	13.419.796
5.200.600	6.648.993	10.817.311	3.787.433	4.770.766	11.523.063
3.346.258	2.859.650	6.024.705	2.533.007	2.218.328	2.580.603
1.042.640	1.143.931	1.287.295	325.214	1.170.298	4.582.236
200.243	888.329	826.176	493.131	986.842	156.988
93.078	893.353	1.753.223	122.027	114.198	2.618.101
-	724.371	288.007	-	-	84.343
386.115	54.213	199.834	22.547	17.233	591.785
16.245	27.595	64.501	1.872	2.174	101.764
41.371	3.032	13.342	131.166	144.316	84.735
5.087	9.180	59.358	26.601	28.100	129.052
58.329	201	42.467	79.320	23.375	8.837
42	65	993	-	13	8
577	-	343	324	4.855	-
178	-	3.013	2.206	16.804	414.690
52	167	218	12	1.749	8.052
225	1.448	9.202	195	21.513	147.665
10.144	43.222	243.020	49.148	18.334	-
0	-	1	0	2.144	13.149
-	25	-	-	-	-
17	211	1.611	664	491	1.056
449.025	990.144	3.048.365	140.969	225.570	1.326.304
3.142	5.350	9.914	584	15.595	148.257
439.941	981.520	3.020.903	138.733	23.563	179.314
4.653	1.222	8.146	1.239	4.046	586.476
1.270	2.048	7.888	399	254	396.542
0	-	250	11	155.814	9.565
-	-	83	-	12.039	5.418
18	-	201	0	173	654
-	4	981	-	14.087	4
-	-	-	2	-	75
31.100	-	3.391.978	9.853.818	4.945.631	570.304
-	-	790.283	1.460.906	793.553	-
-	-	1.665.458	4.162.453	2.193.826	104.291
-	-	47.546	205.643	118.963	-
-	-	-	106.340	81.880	-
-	-	353.786	1.521.293	272.235	195.186
31.100	-	534.906	2.397.183	1.485.174	270.828
277.149	422.858	-	313.885	621.708	-
-	-	-	313.616	621.601	-
277.149	422.858	-	-	-	-
-	-	-	-	107	-
-	-	-	269	0	-
63	-	511	740	5.027	125

Tafla 19. Afli eftir kvótaflokkum skipa og fisktegundum 2009
 Table 19. Catch by quota class of fishing vessel and species 2009

Tonn Tonnes				Smábátar með afla- mark	Króka- aflamarks- bátar <i>Hook and line</i>	Strand- veiðar <i>Costal- fisheries</i>	Skip utan flokka <i>Other</i>
	Samtals <i>Total</i>	Skuttogarar <i>Trawlers</i>	Skip með aflamark <i>Vessels with catch quota</i>	<i>Small boats with limited fishing days</i>	<i>boats with catch quota</i>		
Heildarafli <i>Total catch</i>	1.129.621	440.469	609.554	10.545	64.517	4.129	398
Botnfiskafli <i>Demersal catch</i>	462.821	231.782	152.371	9.935	64.227	4.129	376
Porskur <i>Cod</i>	188.976	77.346	68.252	6.677	32.962	3.473	266
Ýsa <i>Haddock</i>	81.832	28.736	33.695	1.023	18.325	23	29
Ufsi <i>Saithe</i>	61.332	42.037	15.689	485	2.525	575	21
Karfi <i>Redfish</i>	57.858	48.865	8.490	60	354	40	48
Úthafskarfi <i>Oceanic redfish</i>	15.529	15.529	-	-	-	-	-
Steinbítur <i>Catfish</i>	15.129	3.495	4.911	175	6.543	2	3
Hlýri <i>Spotted catfish</i>	2.314	986	955	5	367	0	1
Langa <i>Ling</i>	9.610	1.151	7.094	69	1.293	2	1
Blálanga <i>Blue ling</i>	4.129	1.623	2.450	2	50	-	4
Keila <i>Tusk</i>	6.950	90	5.631	29	1.198	1	1
Langhali <i>Grenadier</i>	46	46	0	-	-	-	-
Tindaskata <i>Starry ray</i>	710	58	429	14	207	0	1
Skötuselur <i>Monk</i>	4.069	401	2.217	1.360	91	0	1
Skata <i>Skate</i>	113	26	77	3	8	-	-
Lýsa <i>Whiting</i>	2.308	739	1.237	25	293	13	1
Gulllax <i>Silver smelt</i>	11.644	10.606	1.037	-	-	-	-
Háfur <i>Spiny dogfish</i>	95	2	83	7	3	-	-
Hákarl <i>Greenland shark</i>	25	23	2	-	-	-	-
Annar botnfiskur <i>Other demersal</i>	151	23	121	0	7	-	-
Flatfiskafli <i>Flatfish catch</i>	28.503	15.357	12.684	170	274	-	17
Lúða <i>Halibut</i>	498	123	260	13	102	0	0
Grálúða <i>Greenland halibut</i>	15.780	13.317	2.436	0	20	-	7
Skarkoli <i>Plaice</i>	6.316	898	5.145	132	133	-	9
Þykkvalúra <i>Lemon sole</i>	2.629	660	1.962	7	0	-	0
Langlúra <i>Witch</i>	1.789	213	1.576	0	-	-	0
Stórkjafta <i>Megrim</i>	317	73	244	0	-	-	-
Sandkoli <i>Dab</i>	882	9	849	14	9	-	0
Skráplúra <i>American plaice</i>	290	64	212	4	10	-	-
Annar flatfiskur <i>Other flatfish</i>	0	0	0	0	0	-	-
Uppsjávarafli <i>Pelagic catch</i>	628.821	190.075	438.737	-	-	-	-
Síld <i>Herring</i>	102.264	29.869	72.395	0	-	-	-
Norsk-íslensk síld <i>Norwegian spring- spawning herring</i>	228.936	84.821	144.115	-	-	-	-
Loðna <i>Capelin</i>	13.929	4.547	9.382	-	-	-	-
Loðnuhrogn <i>Capelin roe</i>	1.161	484	676	-	-	-	-
Kolmunni <i>Blue whiting</i>	120.197	25.144	95.053	-	-	-	-
Annar uppsjávarfiskur <i>Other pelagics</i>	162.334	45.210	117.116	0	8	0	0
Skel- og krabbadýraafli <i>Shellfish catch</i>	8.234	3.247	4.565	417	-	-	4
Humar <i>Lobster</i>	2.463	513	1.950	0	-	-	-
Rækja <i>Shrimp</i>	5.512	2.734	2.495	279	-	-	4
Önnur skel- og krabbadýr <i>Other shellfish</i>	259	0	120	138	0	-	0
Annar afli <i>Miscellaneous catch</i>	1.243	8	1.197	23	16	0	0

Heimild Source: Vigtarskýrslur. Weight reports.

Tafla 20. Afli eftir verkunarstöðum og aflattegundum 2009
Table 20. Catch by place of processing and species 2009

Tonn <i>Tonnes</i>	Samtals <i>Total</i>	Botnfiskafli <i>Demersal catch</i>	Flatfiskafli <i>Flatfish catch</i>	Uppsjávar- afli <i>Pelagic catch</i>	Skel- og krabba- dýraafli <i>Shellfish catch</i>	Annar afli <i>Misc. catch</i>
Heildarafli <i>Total catch</i>	1.129.759	462.954	28.511	628.814	8.235	1.245
Höfuðborgarsvæði <i>Capital area</i>	113.942	108.357	5.553	5	1	26
Reykjavík	83.846	79.666	4.162	2	1	15
Hafnarfjörður	25.572	24.248	1.312	3	0	9
Kópavogur	4.423	4.350	70	0	0	2
Garðabær	56	48	9	-	-	-
Mosfellsbær	45	45	0	-	-	-
Suðurnes <i>Southwest</i>	132.808	87.689	6.486	38.197	11	425
Grindavík	72.789	41.186	1.322	30.278	0	3
Sandgerði	16.068	13.495	2.151	4	-	418
Garður	22.437	22.088	348	2	-	0
Keflavík	15.998	5.521	2.562	7.913	0	1
Njarðvík	3.751	3.635	103	-	11	2
Vogar	1.764	1.763	1	-	0	-
Vesturland <i>West</i>	51.762	25.934	821	22.737	1.625	646
Akranes	27.469	4.733	2	22.735	-	0
Borgarnes	42	42	0	-	-	0
Hellissandur	4.040	4.040	-	-	-	-
Rif	3.988	3.987	2	-	-	-
Ólafsvík	3.936	3.119	816	1	-	0
Grundarfjörður	7.673	5.538	2	1	1.487	645
Stykkishólmur	4.614	4.476	-	-	138	-
Vestfirðir <i>Westfjords</i>	34.877	31.771	1.021	518	1.566	1
Patreksfjörður	4.071	4.071	-	-	-	0
Tálknafjörður	3.146	3.146	1	-	-	-
Bíldudalur	852	845	6	-	-	-
Þingeyri	2.185	2.185	-	-	-	-
Flateyri	1.819	1.819	0	-	-	-
Suðureyri	5.062	5.062	-	-	-	1
Bolungarvík	4.431	4.431	0	-	-	-
Hnífsdalur	11.104	9.600	985	518	-	-
Ísafjörður	1.676	107	3	0	1.566	0
Súðavík	194	194	0	-	-	-
Drangsnes	208	208	-	-	-	-
Hólmavík	130	104	26	-	-	-
Norðurland vestra <i>Northwest</i>	38.743	33.928	2.239	-	2.575	-
Hvammstangi	8	-	-	-	8	-
Blönduós	586	586	-	-	-	-
Skagaströnd	17	17	-	-	-	-
Sauðárkrókur	22.875	20.140	1.950	-	786	-
Hofsós	39	39	0	-	-	-
Haganesvík	0	0	-	-	-	-
Síglufjörður	15.217	13.146	289	-	1.781	-

Tafla 20. Afli eftir verkunarstöðum og aflattegundum 2009 (frh.)
 Table 20. Catch by place of processing and species 2009 (cont.)

Tonn <i>Tonnes</i>	Samtals <i>Total</i>	Botnfiskafli <i>Demersal catch</i>	Flatfiskafli <i>Flatfish catch</i>	Uppsjávar- afli <i>Pelagic catch</i>	Skel- og krabba- dýraafli <i>Shellfish catch</i>	Annar afli <i>Misc. catch</i>
Norðurland eystra <i>Northeast</i>	151.008	69.686	6.579	74.733	-	11
Ólafsfjörður	1.015	1.003	8	-	-	4
Grimsey	855	855	-	-	-	-
Hrísey	323	323	0	-	-	-
Dalvík	17.182	17.181	2	-	-	-
Árskógsströnd	204	199	3	-	-	2
Akureyri	75.427	34.897	6.490	34.036	-	4
Grenivík	4.630	4.556	74	-	-	-
Húsavík	9.012	9.010	2	0	-	0
Raufarhöfn	645	645	-	-	-	-
Þórshöfn	41.714	1.015	-	40.696	-	2
Austurland <i>East</i>	369.358	25.447	344	342.752	791	24
Bakkafjörður	483	483	-	-	-	-
Vopnafjörður	67.404	5	-	67.391	-	8
Egilsstaðir	17	17	0	-	0	-
Borgarfjörður Eystri	122	117	1	0	-	5
Seyðisfjörður	15.567	2.738	-	12.827	-	1
Mjóifjörður	9	5	-	-	-	4
Neskaupstaður	131.763	4.457	340	126.961	0	5
Eskifjörður	66.805	304	0	66.501	0	-
Reyðarfjörður	1	-	-	1	-	-
Fáskrúðsfjörður	21.311	4.424	3	16.881	1	1
Stöðvarfjörður	0	0	-	-	-	-
Breiðdalsvík	0	0	-	-	-	-
Djúpivogur	6.053	6.049	0	1	2	-
Hornafjörður	59.822	6.847	0	52.188	787	0
Suðurland <i>South</i>	168.637	34.069	1.319	131.472	1.665	112
Stokkseyri	70	68	-	-	2	-
Selfoss	372	362	6	0	-	3
Þorlákshöfn	16.003	13.439	1.228	-	1.228	108
Vestmannaeyjar	152.192	20.200	85	131.472	435	-
Útlönd <i>Abroad</i>	68.624	46.074	4.148	18.400	-	1
Bretland <i>United Kingdom</i>	40.428	36.296	4.131	-	-	1
Þýskaland <i>Germany</i>	9.558	9.544	14	-	-	-
Danmörk <i>Denmark</i>	31	28	3	-	-	-
Færeyjar <i>Faroe Islands</i>	18.400	-	-	18.400	-	-
Spánn <i>Spain</i>	4	4	-	-	-	-
Frakkland <i>France</i>	203	203	-	-	-	-

Heimild Source: Ráðstöfunarskýrslur. Processing reports.

Tafla 21. Grásleppuafli 1972–2009
Table 21. Lumpfish catch 1972–2009

Tonn <i>Tonnes</i>	Afli <i>Catch</i>	Tonn <i>Tonnes</i>	Afli <i>Catch</i>
1972	4.573	1991	4.826
1973	8.163	1992	6.338
1974	4.539	1993	4.338
1975	8.365	1994	5.685
1976	10.447	1995	5.489
1977	7.613	1996	5.083
1978	6.410	1997	6.520
1979	6.260	1998	3.165
1980	8.186	1999	3.373
1981	11.152	2000	2.458
1982	3.733	2001	3.271
1983	5.385	2002	5.047
1984	13.051	2003	6.230
1985	11.152	2004	5.782
1986	7.874	2005	3.731
1987	11.152	2006	4.026
1988	4.973	2007	3.319
1989	6.581	2008	5.684
1990	3.169	2009	5.614

Heimild *Source:* Landssamband smábátæigenda. *National Association of Small Boat Owners.*

Tafla 22. Ráðstöfun landaðs afla til heimahafnar skips eða annað, eftir tegundum 2009

Table 22. Disposal of catch in home port of vessel or other ports, by species 2009

	Samtals <i>Total</i>		Verkað innanlands <i>Domestic processing</i>	
	Magn, t <i>Quantity, t</i>	Verðmæti, þús. kr. <i>Value, thous. ISK</i>	Magn, t <i>Quantity, t</i>	Verðmæti, þús. kr. <i>Value, thous. ISK</i>
Heildaraflí <i>Total catch</i>	1.129.621	115.454.085	786.269	59.140.826
Botnfiskafli <i>Demersal catch</i>	462.821	82.250.504	278.005	43.745.619
Porskur <i>Cod</i>	188.976	36.901.146	146.076	26.398.795
Ýsa <i>Haddock</i>	81.832	15.390.754	46.213	7.497.839
Ufsi <i>Saithe</i>	61.332	7.813.449	34.896	3.055.146
Karfi <i>Redfish</i>	57.858	10.011.132	16.387	1.821.285
Úthafskarfi <i>Oceanic redfish</i>	15.529	3.613.824	17	2.156
Steinbítur <i>Catfish</i>	15.129	2.831.347	11.197	1.948.145
Hlýri <i>Spotted catfish</i>	2.314	527.508	1.338	321.170
Langa <i>Ling</i>	9.610	965.590	8.068	793.641
Blálanga <i>Blue ling</i>	4.129	451.537	1.665	155.619
Keila <i>Tusk</i>	6.950	550.963	6.805	538.509
Langhali <i>Grenadier</i>	46	2.055	1	13
Tindaskata <i>Starry ray</i>	710	12.119	657	10.764
Skötuselur <i>Monk</i>	4.069	1.891.062	2.352	1.071.184
Skata <i>Skate</i>	113	18.751	75	10.394
Lýsa <i>Whiting</i>	2.308	239.977	1.039	81.089
Gulllax <i>Silver smelt</i>	11.644	1.003.787	1.082	32.553
Háfur <i>Spiny dogfish</i>	95	16.792	14	1.843
Hákarl <i>Greenland shark</i>	25	177	3	44
Annar botnfiskur <i>Other demersal</i>	151	8.532	122	5.430
Flatfiskafli <i>Flatfish catch</i>	28.503	9.812.035	8.092	1.416.551
Lúða <i>Halibut</i>	498	359.595	226	157.524
Grálúða <i>Greenland halibut</i>	15.780	7.142.687	528	179.433
Skarkoli <i>Plaice</i>	6.316	1.230.266	3.492	553.493
Þykkvalúra <i>Lemon sole</i>	2.629	723.322	1.141	255.836
Langlúra <i>Witch</i>	1.789	259.179	1.386	191.196
Stórkjafra <i>Megrim</i>	317	24.698	245	17.621
Sandkoli <i>Dab</i>	882	50.171	873	49.315
Skráplúra <i>American plaice</i>	290	21.949	200	12.040
Annar flatfiskur <i>Other flatfish</i>	0	168	0	93
Uppsjávarafli <i>Pelagic catch</i>	628.821	21.468.224	490.697	12.055.489
Síld <i>Herring</i>	102.264	3.641.436	77.166	2.006.805
Norsk-islensk síld <i>Norwegian spring-spawning herring</i>	228.936	9.126.788	161.387	4.545.118
Loðna <i>Capelin</i>	13.929	412.334	10.596	172.106
Loðnuhrogn <i>Capelin roe</i>	1.161	188.220	1.161	188.220
Kolmunni <i>Blue whiting</i>	120.197	2.707.381	95.158	1.607.556
Annar uppsjávarfiskur <i>Other pelagics</i>	162.334	5.392.065	145.230	3.535.684
Skel- og krabbadýraafli <i>Shellfish catch</i>	8.234	1.886.621	8.234	1.886.621
Humar <i>Lobster</i>	2.463	940.670	2.463	940.670
Rækja <i>Shrimp</i>	5.512	925.859	5.512	925.859
Kúfiskur <i>Iceland cyprine</i>	0	107	0	107
Önnur skel- og krabbadýr <i>Other shellfish</i>	259	19.985	259	19.985
Annar afli <i>Miscellaneous catch</i>	1.243	36.701	1.242	36.545

Þar af í heimahöfn <i>Thereof in home port</i>		Landað unnið <i>Landed processed</i>		Landað erlendis <i>Landed abroad</i>		Gámafiskur <i>Exported in containers</i>	
Magn, t <i>Quantity, t</i>	Verðm., þús. kr. <i>Value, thous. ISK</i>	Magn, t <i>Quantity, t</i>	Verðm., þús. kr. <i>Value, thous. ISK</i>	Magn, t <i>Quantity, t</i>	Verðm., þús. kr. <i>Value, thous. ISK</i>	Magn, t <i>Quantity, t</i>	Verðm., þús. kr. <i>Value, thous. ISK</i>
435.680	26.930.262	270.867	41.439.367	14.924	683.127	57.561	14.190.765
130.171	18.397.051	130.940	25.528.562	1.243	290.122	52.633	12.686.200
78.060	13.231.133	33.311	7.748.425	780	178.903	8.810	2.575.023
13.541	1.693.203	13.677	2.932.517	88	22.342	21.854	4.938.056
18.555	1.546.351	25.225	4.595.171	29	4.146	1.183	158.986
10.029	984.279	30.189	5.429.833	196	64.408	11.087	2.695.605
-	-	15.140	3.527.325	-	-	372	84.343
2.027	244.922	458	70.339	4	1.017	3.470	811.846
191	36.426	584	89.880	2	478	389	115.980
3.668	341.960	265	23.358	72	10.877	1.205	137.715
370	31.724	1.202	122.870	7	1.817	1.255	171.231
2.470	189.834	32	1.925	56	4.821	57	5.709
1	13	45	2.034	-	-	0	8
194	2.832	53	1.355	-	-	-	-
89	38.534	4	1.144	0	162	1.713	818.573
10	1.098	10	301	0	19	28	8.038
277	26.446	142	8.777	2	315	1.125	149.796
613	24.060	10.562	971.234	-	-	-	-
12	1.819	-	-	0	4	81	14.945
1	14	22	134	-	-	-	-
65	2.403	19	1.940	5	815	5	347
998	167.612	15.484	6.890.064	1	1.025	4.926	1.504.394
25	17.010	69	30.708	1	1.020	202	170.343
125	44.953	14.750	6.755.801	-	-	503	207.453
171	26.724	126	14.908	0	5	2.698	661.859
61	16.023	109	19.851	-	-	1.379	447.636
354	44.351	327	57.276	-	-	77	10.707
61	6.217	12	1.435	-	-	59	5.642
134	7.379	2	191	-	-	8	664
68	4.953	89	9.895	-	-	0	14
0	3	-	-	-	-	0	75
299.627	7.291.608	124.443	9.020.740	13.680	391.980	0	15
51.645	1.344.116	25.098	1.634.631	-	-	-	-
98.688	2.724.412	65.234	4.483.770	2.316	97.901	-	-
7.113	122.731	3.333	240.228	-	-	-	-
651	107.122	-	-	-	-	-	-
56.714	955.568	16.169	904.640	8.870	195.186	-	-
84.815	2.037.660	14.610	1.757.472	2.494	98.894	0	15
3.819	1.041.646	-	-	-	-	-	-
2.076	787.826	-	-	-	-	-	-
1.604	242.802	-	-	-	-	-	-
-	-	-	-	-	-	-	-
140	11.018	-	-	-	-	-	-
1.065	32.346	-	-	-	-	2	156

Tafla 23. Ráðstöfun landaðs afla til heimahafnar skips eða annað, eftir tegundum og landsvæðum 2009
 Table 23. Disposal of catch in home port of vessel or other ports, by place of processing and species 2009

	Samtals <i>Total</i>		Verkað innanlands <i>Domestic processing</i>	
	Magn, t <i>Quantity, t</i>	Verðmæti, þús. kr. <i>Value, thous. ISK</i>	Magn, t <i>Quantity, t</i>	Verðmæti, þús. kr. <i>Value, thous. ISK</i>
Höfuðborgarsvæði <i>Captial region</i>	117.015	17.573.553	57.979	4.525.254
Botnfiskafli <i>Demersal catch</i>	74.805	12.896.148	25.364	3.379.363
Flatfiskafli <i>Flatfish catch</i>	9.208	3.698.918	1.510	240.448
Uppsjávarafli <i>Pelagic catch</i>	32.294	857.267	30.397	784.223
Skel- og krabbadýraafli <i>Shellfish catch</i>	705	120.919	705	120.919
Annar afli <i>Miscellaneous catch</i>	3	301	3	301
Suðurnes <i>Southwest</i>	84.305	14.735.503	57.688	9.006.933
Botnfiskafli <i>Demersal catch</i>	79.867	13.644.612	55.208	8.716.392
Flatfiskafli <i>Flatfish catch</i>	4.132	1.081.460	2.175	281.207
Uppsjávarafli <i>Pelagic catch</i>	0	37	0	37
Skel- og krabbadýraafli <i>Shellfish catch</i>	20	7.749	20	7.749
Annar afli <i>Miscellaneous catch</i>	287	1.645	286	1.548
Vesturland <i>West</i>	145.534	16.980.184	120.274	12.238.181
Botnfiskafli <i>Demersal catch</i>	75.646	13.908.231	57.447	10.054.465
Flatfiskafli <i>Flatfish catch</i>	3.312	1.054.747	1.417	307.794
Uppsjávarafli <i>Pelagic catch</i>	64.243	1.717.561	59.076	1.576.300
Skel- og krabbadýraafli <i>Shellfish catch</i>	1.675	273.232	1.675	273.232
Annar afli <i>Miscellaneous catch</i>	659	26.413	659	26.391
Vestfirðir <i>Westfjords</i>	52.476	9.679.992	43.627	7.351.233
Botnfiskafli <i>Demersal catch</i>	48.178	8.507.280	41.208	6.911.677
Flatfiskafli <i>Flatfish catch</i>	2.448	872.967	569	139.814
Uppsjávarafli <i>Pelagic catch</i>	0	0	0	0
Skel- og krabbadýraafli <i>Shellfish catch</i>	1.710	298.679	1.710	298.679
Annar afli <i>Miscellaneous catch</i>	140	1.066	140	1.063
Norðurland vestra <i>Northwest</i>	23.930	5.268.888	5.640	1.060.209
Botnfiskafli <i>Demersal catch</i>	20.377	4.119.542	4.082	793.416
Flatfiskafli <i>Flatfish catch</i>	2.203	949.884	206	67.329
Uppsjávarafli <i>Pelagic catch</i>	-	1	2	3
Skel- og krabbadýraafli <i>Shellfish catch</i>	1.346	199.137	1.346	199.137
Annar afli <i>Miscellaneous catch</i>	3	324	3	324
Norðurland eystra <i>Northeast</i>	227.157	21.306.019	119.221	7.613.644
Botnfiskafli <i>Demersal catch</i>	74.750	13.550.996	35.506	5.436.789
Flatfiskafli <i>Flatfish catch</i>	2.983	1.169.851	352	71.879
Uppsjávarafli <i>Pelagic catch</i>	149.404	6.583.871	83.343	2.103.676
Skel- og krabbadýraafli <i>Shellfish catch</i>	0	3	0	3
Annar afli <i>Miscellaneous catch</i>	20	1.297	20	1.297
Austurland <i>East</i>	278.234	14.037.202	243.787	10.361.627
Botnfiskafli <i>Demersal catch</i>	39.546	6.412.052	31.720	4.763.399
Flatfiskafli <i>Flatfish catch</i>	1.362	355.132	777	133.089
Uppsjávarafli <i>Pelagic catch</i>	236.514	6.954.094	210.478	5.149.219
Skel- og krabbadýraafli <i>Shellfish catch</i>	791	315.219	791	315.219
Annar afli <i>Miscellaneous catch</i>	20	705	20	700

Þar af í heimahöfn <i>Thereof in home port</i>		Landað unnið <i>Landed processed</i>		Landað erlendis <i>Landed abroad</i>		Gámafiskur <i>Exported in containers</i>	
Magn, t <i>Quantity, t</i>	Verðm., þús. kr. <i>Value, thous. ISK</i>	Magn, t <i>Quantity, t</i>	Verðm., þús. kr. <i>Value, thous. ISK</i>	Magn, t <i>Quantity, t</i>	Verðm., þús. kr. <i>Value, thous. ISK</i>	Magn, t <i>Quantity, t</i>	Verðm., þús. kr. <i>Value, thous. ISK</i>
13.337	1.464.237	53.429	12.034.892	2.115	142.262	3.492	871.145
13.213	1.423.554	46.256	8.740.301	219	68.952	2.966	707.531
124	40.581	7.172	3.294.548	0	309	526	163.613
0	1	1	43	1.895	73.001	–	–
–	–	–	–	–	–	–	–
1	102	–	–	–	–	–	–
28.055	4.349.723	20.360	4.353.732	1.024	221.886	5.232	1.152.952
27.418	4.306.351	18.989	3.717.878	1.024	221.170	4.646	989.172
353	41.942	1.371	635.854	1	716	585	163.683
0	4	–	–	–	–	0	0
–	–	–	–	–	–	–	–
284	1.427	–	–	–	–	1	97
23.327	2.394.743	13.145	2.804.915	5.167	141.261	6.949	1.795.827
13.610	2.111.945	12.214	2.373.588	–	–	5.985	1.480.179
158	21.328	931	431.327	–	–	964	315.626
8.449	170.303	–	–	5.167	141.261	–	–
464	66.162	–	–	–	–	–	–
645	25.005	–	–	–	–	0	22
17.769	2.694.387	4.459	1.198.882	–	–	4.389	1.129.877
17.767	2.693.890	3.474	756.287	–	–	3.496	839.316
1	493	985	442.595	–	–	894	290.558
–	–	–	–	–	–	–	–
–	–	–	–	–	–	–	–
0	4	–	–	–	–	0	3
1.759	255.371	17.252	3.976.176	8	9	1.056	232.522
478	67.778	15.296	3.113.202	–	–	998	212.924
0	1	1.950	862.968	–	–	48	19.587
4	5	6	7	8	9	10	11
1.278	187.586	–	–	–	–	–	–
–	–	–	–	–	–	–	–
38.922	3.338.985	98.312	11.845.750	1.762	38.752	7.862	1.807.872
18.760	2.786.788	31.679	6.387.803	–	–	7.565	1.726.405
7	1.137	2.334	1.016.505	–	–	297	81.467
20.146	550.763	64.298	4.441.442	1.762	38.752	–	–
–	–	–	–	–	–	–	–
8	297	–	–	–	–	–	–
208.496	7.639.185	26.280	2.282.421	3.127	100.917	5.041	1.292.237
19.203	2.598.195	3.031	439.503	–	–	4.795	1.209.149
5	1.043	340	138.960	–	–	245	83.083
188.481	4.725.672	22.909	1.703.958	3.127	100.917	–	–
789	313.647	–	–	–	–	–	–
18	628	–	–	–	–	0	5

Tafla 23. Ráðstöfun landaðs afla til heimahafnar skips eða annað, eftir tegundum og landsvæðum 2009 (frh.)
 Table 23. Disposal of catch in home port of vessel or other ports, by species 2009 (cont.)

	Samtals <i>Total</i>		Verkað innanlands <i>Domestic processing</i>	
	Magn, t <i>Quantity, t</i>	Verðmæti, þús. kr. <i>Value, thous. ISK</i>	Magn, t <i>Quantity, t</i>	Verðmæti, þús. kr. <i>Value, thous. ISK</i>
Suðurland South	200.754	15.840.204	137.840	6.951.207
Botnfiskafli <i>Demersal catch</i>	49.438	9.179.407	27.256	3.657.884
Flatfiskafli <i>Flatfish catch</i>	2.853	628.896	1.086	174.812
Uppsjávarafli <i>Pelagic catch</i>	146.366	5.355.390	107.401	2.442.029
Skel- og krabbadýraafli <i>Shellfish catch</i>	1.987	671.571	1.987	671.571
Annar afli <i>Miscellaneous catch</i>	111	4.940	111	4.911

Heimild Source: Vigtarskýrslur. *Weight reports.*

Tafla 24. Aukaafurðir afla eftir tegund vinnslu 2009
 Table 24. Byproducts from catch by type of processing 2009

Tonn <i>Tonnes</i>	Samtals <i>Total</i>	Land frýsting <i>Land freezing</i>	Söltun <i>Salting</i>	Bræðsla <i>Reduction</i>
Alls Total	46.799	760	2.656	33.186
Afskurður <i>Fish trimmings</i>	34.738	–	–	31.307
Fita <i>Fish fat</i>	–	–	–	–
Gellur <i>Fish tongues</i>	7	0	0	–
Hausar <i>Fish heads</i>	3.558	–	–	–
Hrogn <i>Roe</i>	3.664	746	2.571	–
Kinnar <i>Fish cheeks</i>	2	–	–	–
Lundir <i>Fish fillets</i>	–	–	–	–
Lifur <i>Fish liver</i>	3.772	13	84	1.735
Marningur <i>Minced fish</i>	–	–	–	–
Mjöl <i>Fish meal</i>	619	–	–	145
Sporðar <i>Fish tails</i>	304	–	–	–
Svil <i>Milt</i>	133	0	–	–
Lýsi <i>Fish oil</i>	–	–	–	–
Úrgangur <i>Fish waste</i>	–	–	–	–
Annað <i>Other</i>	1	–	1	–

Heimild Source: Ráðstöfunarskýrslur. *Processing reports.*

Þar af í heimahöfn <i>Thereof in home port</i>		Landað unnið <i>Landed processed</i>		Landað erlendis <i>Landed abroad</i>		Gámafiskur <i>Exported in containers</i>	
Magn, t	Verðm., þús. kr.	Magn, t	Verðm., þús. kr.	Magn, t	Verðm., þús. kr.	Magn, t	Verðm., þús. kr.
<i>Quantity, t</i>	<i>Value, thous. ISK</i>	<i>Quantity, t</i>	<i>Value, thous. ISK</i>	<i>Quantity, t</i>	<i>Value, thous. ISK</i>	<i>Quantity, t</i>	<i>Value, thous. ISK</i>
104.019	4.793.636	37.636	2.942.605	1.730	38.050	23.549	5.908.342
19.722	2.408.550	–	–	–	–	22.182	5.521.523
350	61.087	401	67.308	–	–	1.366	386.776
82.550	1.844.866	37.235	2.875.297	1.730	38.050	0	15
1.289	474.250	–	–	–	–	–	–
108	4.882	–	–	–	–	0	28

Innanlandsneysla <i>Domestic consumption</i>	Niðursuða <i>Canning and preserving</i>	Sjófryst <i>Frozen at sea</i>	Ísað í flug <i>Fresh, iced fish exported by air</i>	Hersla <i>Drying</i>	Gámar <i>Exported in containers</i>	Ísfiskur <i>Fresh, iced fish landed abroad</i>
65	2.052	7.966	113	–	1	–
–	–	3.431	–	–	–	–
–	–	–	–	–	–	–
6	–	–	0	–	0	–
–	–	3.558	–	–	–	–
27	9	198	112	–	1	–
2	–	–	0	–	–	–
–	–	–	–	–	–	–
29	1.911	–	1	–	–	–
–	–	–	–	–	–	–
–	–	474	–	–	–	–
–	–	304	–	–	–	–
–	133	–	0	–	–	–
–	–	–	–	–	–	–
–	–	–	–	–	–	–
0	–	–	0	–	–	–

Hagtiðindi Sjóvarútvegur
Statistical Series Fisheries

95. árg. • 52. tbl. 2010:4 (Leiðrétt útgáfa 13. september 2010 *Corrected version 13 September 2010*)

ISSN 0019-1078 ISSN 1670-4533 (prentútgáfa *print edition*) • ISSN 1670-4541 (rafræn útgáfa *PDF*)

Verð kr. *Price ISK* 1.800 • € 16

Umsjón *Supervision* Guðmundur Sigfinnsson • gudmundur.sigfinnsson@hagstofa.is

Sími *Telephone* +(354) 528 1000 © Hagstofa Íslands *Statistics Iceland* • Borgartúni 21a 150 Reykjavík Iceland

Bréfasími *Fax* +(354) 528 1099 Öllum eru heimil afnot af ritinu. Vinsamlegast getið heimildar. *Please quote the source.*

www.hagstofa.is/hagtidindi www.statice.is/series