

21. júní 2016

Mannfjöldapróun 2015

Population development 2015

Samantekt Hinn 1. janúar 2016 voru íbúar landsins 332.529. Þeim fjölgaði um 1% frá sama tíma árið áður eða um 3.429 einstaklinga. Árið 2015 fæddust 4.129 börn en 2.178 manns létust. Fæddir umfram dána voru því 1.951. Þá fluttust 6.010 utan en 7.461 til landsins. Aðfluttir umfram brottflutta voru því 1.451 árið 2015.

Í upphafi árs 2016 var 61 þéttbýlisstaður á landinu með 200 íbúa eða fleiri. Auk þeirra voru 35 smærri byggðakjarnar með 50–199 íbúa. Alls bjuggu 311.850 í þéttbýli 1. janúar síðastliðinn og hafði þá fjölgað um 3.335 frá sama tíma ári fyrr. Í dreifbýli og smærri byggðakjörnum bjuggu alls 20.679.

Fjölmennasta sveitarfélagið var Reykjavík með 122.460 íbúa. Það fámennasta var hins vegar Skorradalshreppur þar sem bjuggu 53 íbúar. Árið 2015 fækkaði fólki í 30 sveitarfélögum og á þremur landsvæðum af átta.

Erlendir ríkisborgarar voru 26.485 hinn 1. janúar 2016 og af þeim voru Pólverjar langfjölmennastir. Alls höfðu 12.067 einstaklingar pólskt ríkisfang eða 46,6% allra erlendra ríkisborgara. Alls voru 42.024 landsmanna árið 2015 fæddir erlendis (20.827 karlar og 21.197 konur) eða 12,6% mannfjöldans, fleiri en nokkru sinni.

Breytingar á mannfjölda

Mannfjöldi hinn 1. janúar 2016 var 332.529. Íbúatala landsins hækkaði um 3.429 frá 1. janúar 2015 eða um 1%. Alls bjuggu 167.270 karlar og 165.259 konur á Íslandi 1. janúar 2016. Körlum fjölgaði um 2.084 árið 2015 en konum um 1.345.

Undanfarinn áratug hefur búsetuþróun á Íslandi verið með nokkuð sérstæðum hætti. Eftir mikinn vöxt í íbúafjöldanum fyrir 2008 stóð mannfjöldinn nánast í stað næstu þrjú árin á eftir. Frá 2012 hefur árleg fjölgun hins vegar verið um og undir einu prósentu.

Fólksflutningar Undanfarin ár hefur stór hluti fólksfjölgunarinnar verið vegna búferlaflutninga. Árið 2015 fluttust 1.451 til landsins umfram brottflutta. Aðfluttir voru 7.461, en brottfluttir 6.010. Fjöldi brottfluttra stóð nokkurn veginn í stað frá árinu 2014, en aðfluttum fjölgaði um 473. Árið 2014 voru brottfluttir umfram aðflutta 1.113.

Fæddir Alls fæddust 4.129 börn á árinu, 2.119 drengir og 2.010 stúlkur. Þetta eru færri börn en árið 2014, en þá fæddust 4.375 börn. Árið 2015 var fjósemi íslenskra kvenna 1,8 börn á ævi hvers konu, minni en árið 2014 (1,9). Undanfarin ár hefur fjósemi á Íslandi verið rétt um tvö börn á ævi hvers konu.



<i>Dánir</i>	Árið 2015 létust 2.178 manns sem búsettir voru á Íslandi, 1.064 karlar og 1.114 konur. Dánartíðni á hverja 1.000 íbúa var 6,6 dánir árið 2015 en hún hefur verið 6,1 til 6,7 prómill frá upphafi aldarinnar.
<i>Meðalævi við fæðingu</i>	Árið 2015 gátu nýfæddir drengir vænst þess að verða 81 ára en stúlkur 83,6 ára. Árin 2006–2015 gátu drengir búist við að verða 80,1 ára en stúlkur 83,5 árs.
<i>Erlendir ríkisborgarar</i>	Hinn 1. janúar 2016 voru 26.485 erlendir ríkisborgarar búsettir á Íslandi, eða 7,9% af mannfjöldanum, fleiri en nokkru sinni.
<i>Fæddir erlendis</i>	Árið 2015 voru alls 42.024 landsmanna fæddir erlendis (20.827 karlar og 21.197 konur), eða 12,6% mannfjöldans. Árið 2014 voru 39.224 fæddir erlendis.
<i>Kynjahlutfall</i>	Hinn 1. janúar 2016 voru 1.012 karlar á landinu á móti hverjum 1.000 konum. Til samanburðar voru þeir 1.007 á móti hverjum 1.000 konum árið á undan. Fram til ársins 2004 voru konur jafnan í meirihluta þeirra sem fluttust til landsins. Einkum átti það þó við aðflutta erlenda ríkisborgara. Árið 2004 snerist þetta við og mikill aðflutningur karlmanna, aðallega með erlent ríkisfang og á aldrinum 30–49 ára, olli því að í ársbyrjun 2008 bjó á Íslandi 1.041 karl á móti hverjum 1.000 konum.

Búferlaflutningar til og frá landinu eru enn að meirihluta bundnir við karla. Árið 2015 voru 1.273 aðfluttir karlar á móti hverjum 1.000 aðfluttum konum, en 1.115 brottfluttir karlar fyrir hverjar 1.000 brottfluttar konur.

Íbúapróun á einstaka landsvæðum

Fólki á höfuðborgarsvæðinu fjölgaði árið 2015, en 1. janúar 2016 bjuggu þar 2.337 fleiri en árið áður. Það jafngildir 1,1% fjölgun íbúa á einu ári. Hlutfallslega varð fólksfjölgunin hins vegar mest á Suðurnesjum, þar sem fjölgaði um 2,2%, eða 483 einstaklinga frá síðasta ári. Fólki fjölgaði einnig á Suðurlandi, um 445 einstaklinga (1,8%), og um 200 (1,2%) á Vesturlandi. Minni fólksfjölgun var á Norðurland eystra (0,3%). Fólksfækkun var á þremur landsvæðum, á Vestfjörðum þar sem fækkaði um 87 manns, eða 1,2%, á Austurlandi en þar fækkaði um 44, eða 0,3% og á Norðurlandi vestra þar sem fækkaði um tvo eða 0,1%.

<i>Fólksfjöldapróun síðustu tíu ára</i>	Þegar litið er til síðustu fimm eða tíu ára blasir nokkuð önnur mynd við. Þá fjölgaði landsmönnum að meðaltali á ári um 0,8% (undanfarin fimm ár) og 1% (síðustu 10 ár), (sjá töflu 1). Fjölgunin á Suðurnesjum (1,2%), Suðurlandi (0,9%) og á höfuðborgarsvæðinu (1%) voru töluvert fyrir ofan landsmeðaltal á fimm ára tímabilinu. Árleg fjölgun á Vesturlandi (0,5%), Austurlandi og Norðurlandi eystra (0,2%) síðustu fimm ár voru undir landsmeðaltali. Árleg fólksfækkun var á Vestfjörðum (0,2%) og Norðurlandi vestra (0,5%) á fimm ára tímabilinu.
---	---

Sé hins vegar litið til síðustu 10 ára er myndin svipuð fyrir öll landsvæði nema Austurland. Á Austurlandi hefur íbúum fækkað frá ársbyrjun 2007 til 2011 og frá ársbyrjun 2014 til 2016 en fjölgað árið 2011, 2012 og 2013 (0,2% breyting yfir fimm ára tímabil en -2% yfir 10 ára tímabil). Fjölgunin á höfuðborgarsvæðinu var 1,1% á 10 ára tímabilinu.

Tafla 1. Breyting á mannfjölda eftir landsvæðum 2005–2015*Table 1. Population change by region 2005–2015*

Landsvæði	10 ára meðaltal	5 ára meðaltal
<i>Regions</i>	<i>10 years average</i>	<i>5 years average</i>
Alls Total	1,0	0,8
Höfuðborgarsvæði <i>Capital region</i>	1,1	1,0
Suðurnes <i>Southwest</i>	1,8	1,2
Vesturland <i>West</i>	0,5	0,5
Vestfirðir <i>Westfjords</i>	-0,8	-0,2
Norðurland vestra <i>Northwest</i>	-0,5	-0,5
Norðurland eystra <i>Northeast</i>	0,3	0,2
Austurland <i>East</i>	-2,0	0,2
Suðurland <i>South</i>	0,8	0,9

Íbúapróun í þéttbýli og strjálbýli

Tæplega 63% mannfjöldans, eða 209.500 manns, bjó á Stór-Reykjavíkursvæðinu 1. janúar 2016, þ.e. í samfelldri byggð frá Hafnarfirði til Mosfellsbæjar. Í strjálbýli búa 20.679 einstaklingar, eða 6,2% mannfjöldans. Í strjálbýli eru 36 byggðakjarnar með 50–199 íbúa, en þar býr aðeins 1,3% mannfjöldans.

Á undanförunum 10 árum hefur hlutfall íbúa í fámennari byggðakjörnum og strjálbýli af heildarmannfjölda fækkað árlega. Hinn 1. janúar 2007 bjuggu 8,7% landsmanna í strjálbýli og byggðarlögum með færri en 200 íbúa. Hinn 1. janúar 2016 bjuggu hins vegar 7,3% íbúa landsins í slíkum byggðarlögum.

Konur frekar í þéttbýli

Kynjahlutfall fer mjög eftir þéttbýlisstigi. Þannig eru 988 karlar á hverjar 1.000 konur í Reykjavík. Þetta hlutfall breytist körlum í vil eftir því sem þéttbýlið verður fámennara, þó að sambandið sé ekki fyllilega línulegt. Ójafnast er kynjahlutfallið í strjálbýli, en þar voru 1.141 karlar á móti 1.000 konum hinn 1. janúar 2016.

Fjölgun í flestum byggðakjörnum

Árið 2015 fækkaði í 47 byggðakjörnum og í 44 byggðarkjarna var minni fjölgun en sem nam meðalfjölgun á landinu. Í 62 byggðakjörnum fjölgaði íbúum umfram landsmeðaltal.

Ef Reykjavík er undanskilin bjuggu að meðaltali 1.092 í þeim 91 byggðakjarna þar sem fækkaði eða fjölgunin var undir landsmeðaltali, en íbúatalan var að meðaltali 13.415 í byggðakjörnunum þar sem fjölgaði umfram landsmeðaltal.

Tafla 2. Mannfjöldi og kynjahlutfall eftir byggðarstigi 1. janúar 2016
Table 2. Population and sex ratio by size groups of localities 1 January 2016

	Fjöldi staða <i>Number of localities</i>	Mann- fjöldi alls <i>Total population</i>	Karlar á hverjar 1.000 konur <i>% Sex ratio</i>
Allt landið <i>Total</i>	•	332.529	100,0
Staðir með 200 íbúa og fleiri <i>Localities with 200 inhabitants or more</i>	61	311.850	93,8
>100.000	1	209.390	63,0
10.000–99.999	2	33.244	10,0
5.000–9.999	2	13.900	4,2
2.000–4.999	8	21.950	6,6
1.000–1.999	12	16.426	4,9
500–999	14	10.177	3,1
200–499	22	6.763	2,0
Fámennari staðir og strjálbýli <i>Smaller urban nuclei and rural areas</i>	•	20.679	6,2
100–199	20	2.814	0,8
50–99	15	1091	0,3
Strjálbýli <i>Rural areas</i>	•	16.609	5,0

Íbúaþróun í sveitarfélögum

Sveitarfélög á Íslandi voru alls 74 hinn 1. janúar 2016 sem er óbreyttur fjöldi frá fyrra ári. Sveitarfélögin eru misfjöldmenn. Reykjavíkurborg var fjölmennust með 122.460 íbúa, eins og áður sagði, en Skorradalshreppur fámennust með 53 íbúa. Alls var íbúatala sex sveitarfélaga undir 100 en undir 1.000 í 41 sveitarfélagi. Einungis níu sveitarfélög höfðu yfir 5.000 íbúa (sjá töflu 3).

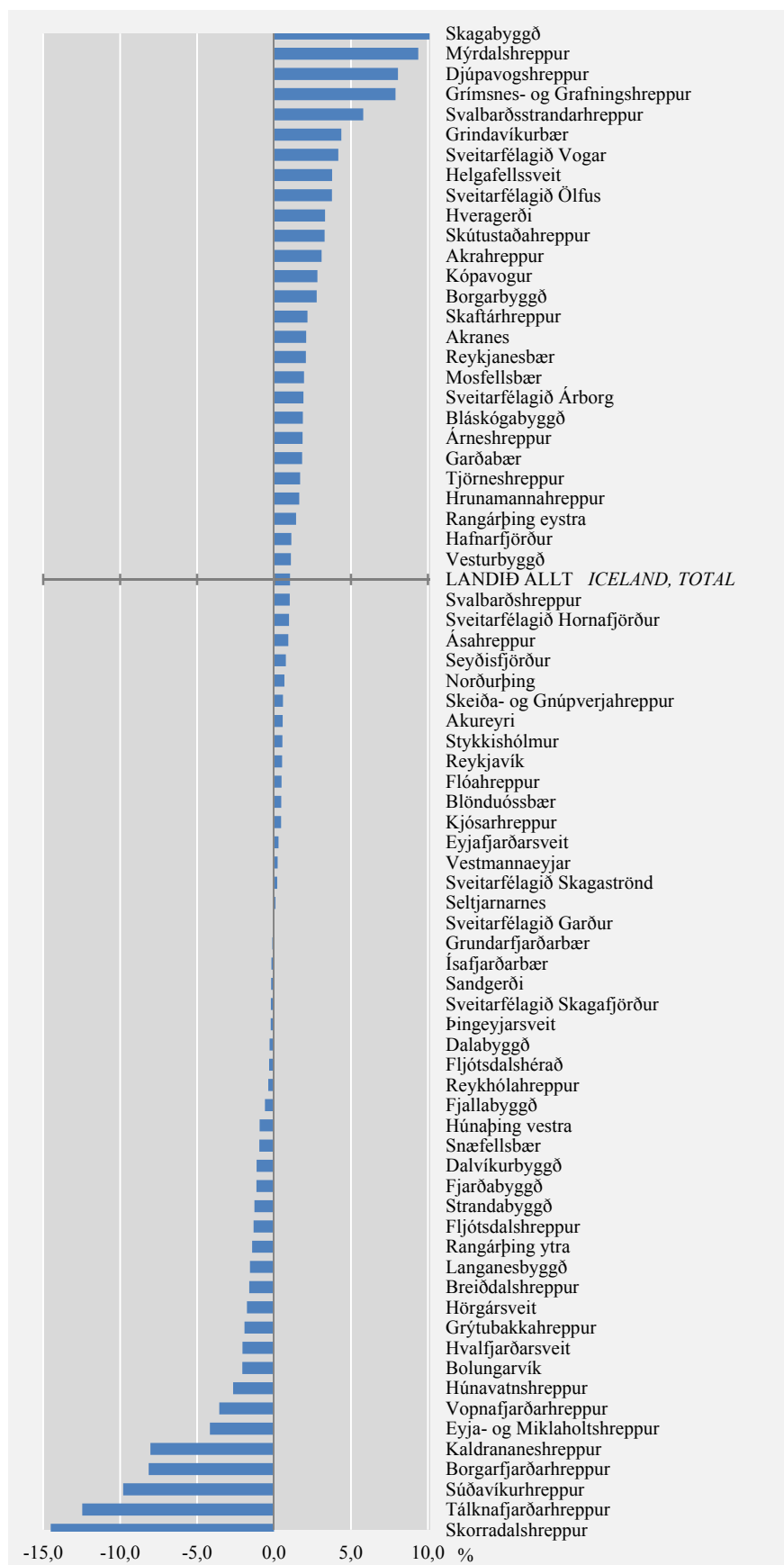
Fjölgar í flestum sveitarfélögum

Á árinu 2015 fækkaði íbúum í 30 af 74 sveitarfélögum landsins. Í 25 minnstu sveitarfélögunum fjölgaði fólki í 12 þeirra. Hlutfallslega fækkaði íbúum mest í Skorradalshreppi (14,5%). Af níu stærstu sveitarfélögum með 5.000 íbúa eða fleiri fjölgaði hlutfallslega mest í Kópavogi (2,8%), á Akranesi og í Reykjanesbæ (2%), en minnst í Reykjavík og á Akureyri (0,5%).

Mynd 1 sýnir hlutfallslega breytingu á mannfjölda eftir sveitarfélögum frá 1. janúar 2015 til 1. janúar 2016.

Mynd 1. Breyting á mannfjölda eftir sveitarfélögum 2015

Figure 1. Population change by municipality 2015



Þróun síðustu fimm ára

Þegar litið er til íbúaþróunar síðustu fimm ára var mest árleg fjölgun í stærstu sveitarfélögunum. Í öðrum sveitarfélögum stóð mannfjöldinn í stað eða minnkaði. Árleg fækkun var í 20 sveitarfélögum með færri en 1.000 íbúa, þó einna mest í minnstu sveitarfélögunum. Íbúum fækkaði að meðaltali um 0,8% á ári í 12 minnstu sveitarfélögum frá 1. janúar 2011 til 1. janúar 2016.

Tafla 3. Íbúaþróun eftir stærð sveitarfélaga 2011–2016

Table 3. Population change by size groups of municipalities 2011–2016

Stærð sveitarfélaga <i>Population size</i>	Fjöldi sveitar- félaga <i>Number of localities</i>	Fjöldi þar sem fjölgaði 2015 <i>Number with popul. increase 2015</i>	Mannfjöldi 1. janúar 2016 <i>Population 1 January 2016</i>	Hlutfall <i>Percent</i>	
				Breyting frá fyrra ári <i>Change from previous year</i>	Meðal- breyting sl. 5 ára <i>Average annual change last 5 yrs</i>
Alls Total	74	43	332.529	1,0	0,8
>5.000	9	9	257.628	1,2	1,3
2.000–4.999	12	7	40.605	0,7	0,3
1.000–1.999	12	6	17.230	0,5	-0,1
500–999	15	7	10.707	0,1	0,1
200–499	14	9	5.122	1,2	0,3
<200	12	5	1.237	-3,4	-0,8

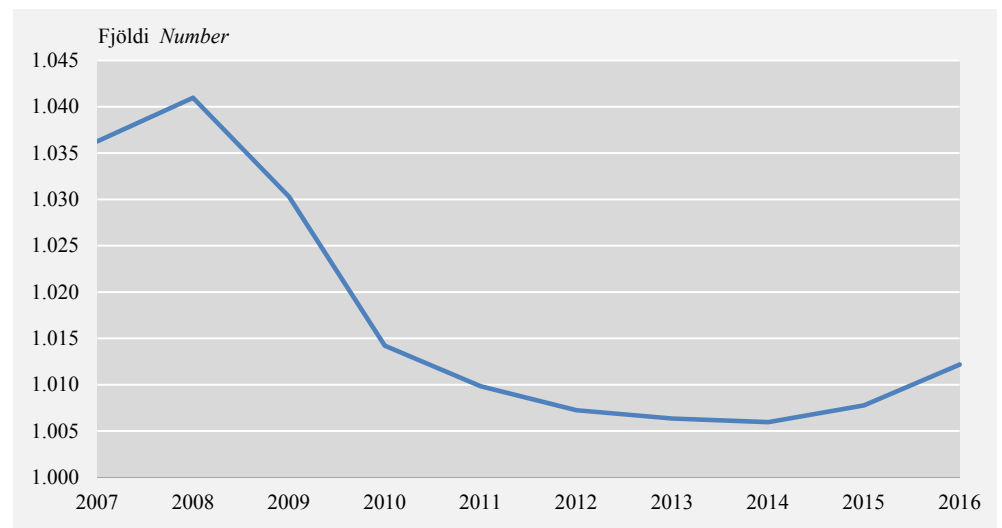
Mannfjöldi eftir kyni

Kynjahlutfall jafnaðist enn

Á undanförunum árum hefur kynjahlutfall í landinu breyst mikið (sjá mynd 2). Því olli gríðarlegur aðflutningur karla til landsins á árunum 2004–2008. Reyndar skekkust allar búferlaflutningatölur á þessu árabili, enda voru karlar einnig í miklum meirihluta þeirra sem fluttust af landi brott á árabílinu 2007 og síðar. Hlutfallslega urðu konur fæstar 1. janúar 2008 en þá var 1.041 karl á móti hverjum 1.000 konum. Frá 1. janúar 2012 hafði þetta hlutfall jafnast mjög en árið 2014 snerist þróunin aftur við. Hinn 1. janúar 2016 voru 1.012 karlar á hverjar 1.000 konur.

Mynd 2. Fjöldi karla á hverjar 1.000 konur 1. janúar 2007–2016

Figure 2. Number of males per 1,000 females 1st January 2007–2016



Mannfjöldi eftir aldri

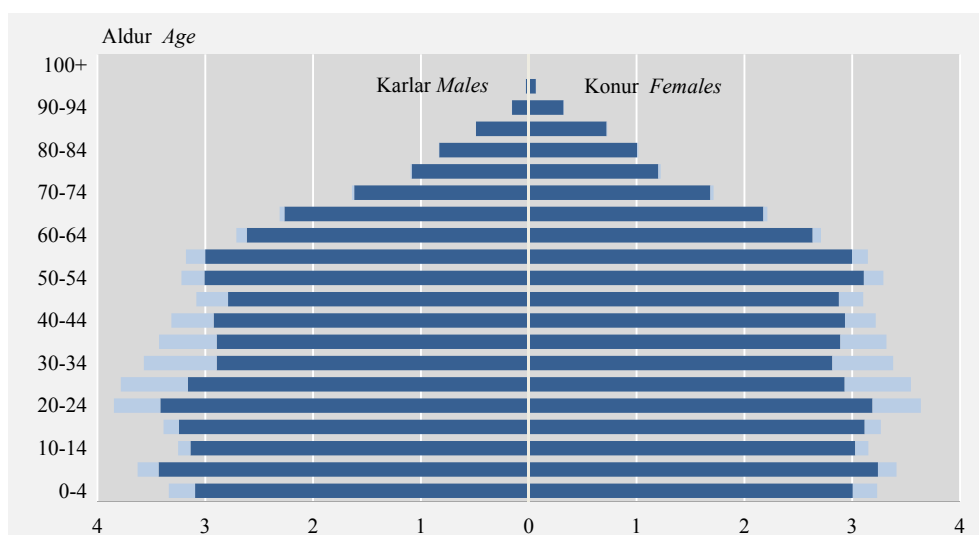
Aldursflokkarnir frá nýfæddum til 59 ára voru svipaðir að stærð 1. janúar 2016 með 21–24 þúsund í hverjum fimm ára aldurshópi. Frá 60 ára fækkar hins vegar í árgöngum. Alls voru 37 einstaklingar 100 ára eða eldri, þar af 24 konur. Fjölmennasti aldurshópurinn er fólk á aldrinum 20–24 ára, þá 25–29 ára og loks 5–9 ára.

Mannfjöldapýramídinn

Þegar eingöngu er litið á aldersdreifingu innlendra má sjá að lögun hins svokallaða mannfjöldapýramída minnr ekki nema að litlu leyti á pýramída (sjá mynd 3). Lögunin ræðst einkum af bylgu fæðinga fyrr á árum, sér í lagi hvað yngstu aldurshópana varðar. Erlendir ríkisborgarar eru flestir á aldrinum 25–44 ára. Því má segja með nokkrum rétti að þeir fylli upp í það skarð sem hlutfallslega fámennari íslenskir aldurshópar hafa skilið eftir sig.

Mynd 3. Mannfjöldi eftir kyni, aldri og ríkisfangi 1. janúar 2016

Figure 3. Population by sex, age and citizenship 1 January 2016

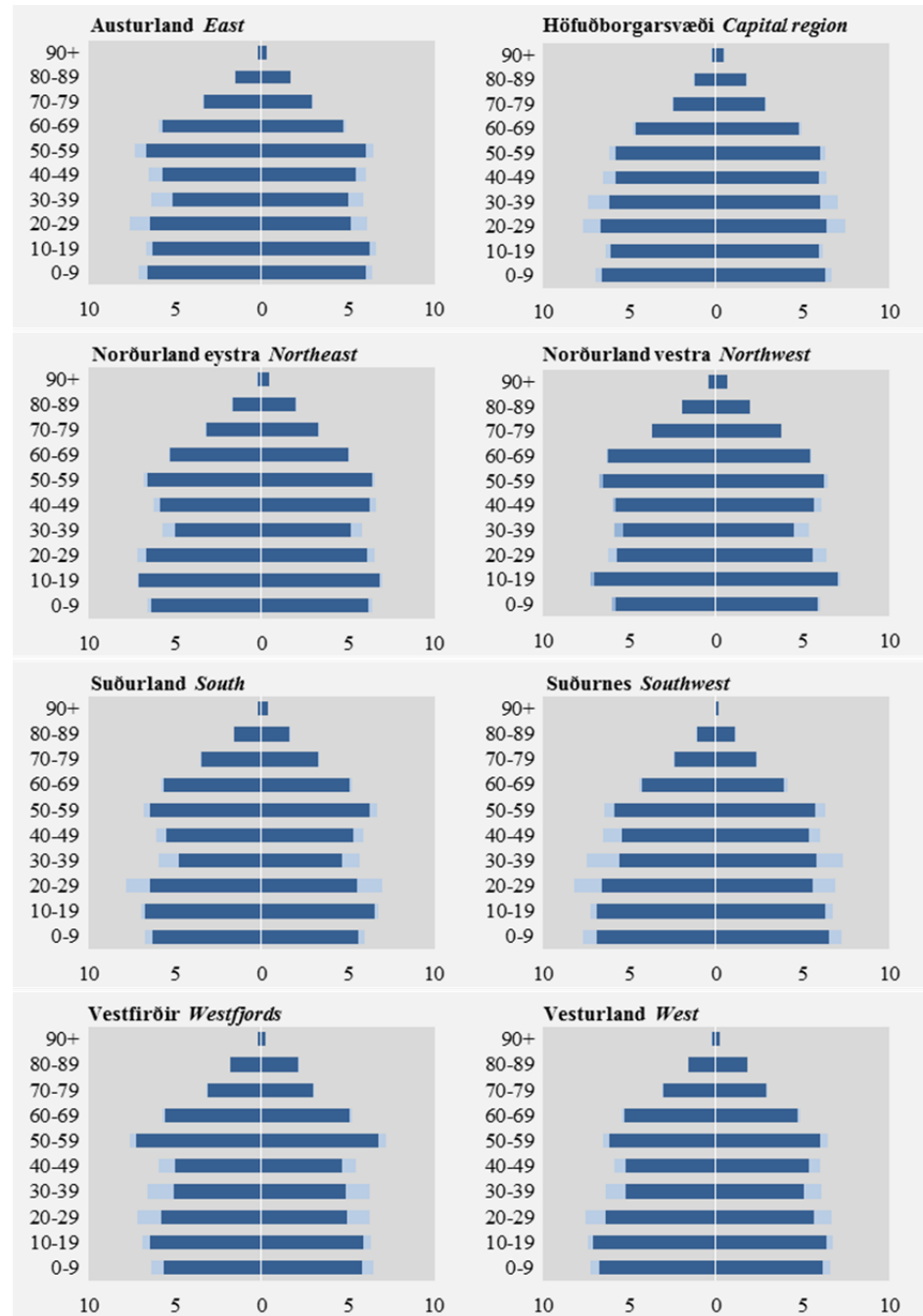


Skýring Note: Íslenskt ríkisfang (dökkblátt) og erlent (ljósblátt). Icelandic citizenship (dark blue) and foreign (light blue).

Aldursdreifing eftir landsvæði

Þegar aldersdreifingin er skoðuð eftir landsvæðum koma í ljós tvö meginmynstur. Á höfuðborgarsvæðinu, Suðurnesjum, Austurlandi, Vesturlandi og á Suðurlandi eru aldurshóparnir 20–29 ára hlutfallslega fjölmennastir. Á Norðurlandi eystra og Norðurlandi vestra og er ungt fólk á aldrinum 10–19 ára fjölmennasti aldurshópurinn. Á Vestfjörðum eru aldurshóparnir 50–59 og 20–29 hlutfallslega stærstir. Á Suðurlandi, Suðurnesjum, Vestfjörðum og Vesturlandi hefur fjölgað í aldurshópnum 20–29 ára fyrst og fremst vegna aðfluttra.

Mynd 4. Mannfjöldi eftir kyni, aldri, ríkisfangi og landsvæði 1. janúar 2016
 Figure 4. Population by sex, age, citizenship and region 1 January 2016



Skýringar Notes: Íslenskt ríkisfang (dökkblátt) og erlent (ljósblátt). Konur hægra megin, karlar vinstra megin. Icelandic citizenship (dark blue) and foreign (light blue). Females righthand side and males lefthand side.

Breytt aldurssamsetning

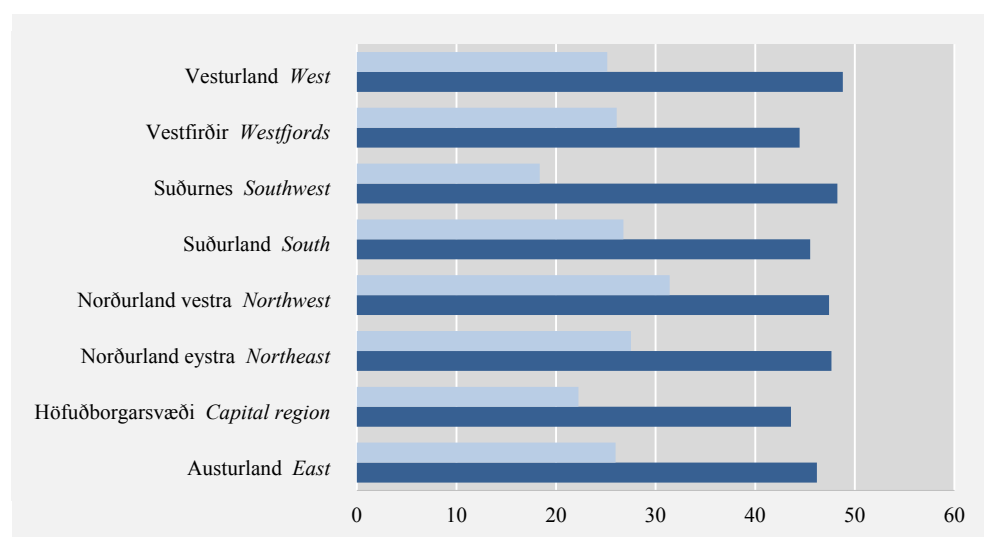
Á undanförunum árum og áratugum hefur aldurssamsetning landsmanna breyst mjög. Börnum hefur fækkað hlutfallslega en eldra fólki fjölgað. Fjöldi fólks á vinnualdri hefur staðið í stað undanfarin fimm ár. Í ársbyrjun 2016 var fólki á þessum aldri 59,4% en 59,8% 1. janúar 2012. Á síðastliðnum fimm árum hefur fólki á aldri 0–19 ára fækkað úr 28,9% af þjóðinni í 26,7% en fólki sem er eldra en 64 ára fjölgað úr 11,2% í 13,8%.

Framfærsluhlutfall Framfærsluhlutfall barna og ungs fólks undir tvítugu var misjafnt eftir landsvæðum (sjá mynd 5). Í ársbyrjun 2016 var það lægst á höfuðborgarsvæðinu og Vestfjörðum, 44 af hverjum 100 á vinnualdri sem telst vera 20 til 64 ára. Hlutfallið var hæst á Vesturlandi og Suðurnesjum þar sem það var um 49 af hverjum 100 á vinnualdri. Á öðrum landsvæðum var framfærsluhlutfall ungmenna á bilinu 46 til 48 af hundraði.

Framfærsluhlutfall þeirra sem eldri eru var aftur á móti hæst á Norðurlandi vestra, þar sem það var 31 af hundraði á vinnualdri. Lægst var þetta hlutfall á Suðurnesjum eða 18 af hverjum 100 og á höfuðborgarsvæðinu þar sem það var 22 af hverjum 100. Á öðrum landsvæðum var hlutfallið milli 25 og 28 af hundraði vinnufærra íbúa.

Mynd 5. Framfærsluhlutfall eftir landsvæði 1. janúar 2016

Figure 5. Dependency ratios by region 1 January 2016



Skýring Note: Fjöldi ungra (dökkblár) og aldraðra (ljósblár) af hverjum 100 á vinnualdri 20–64. Number of young (dark blue) and old individuals (light blue) per 100 persons aged 20–64.

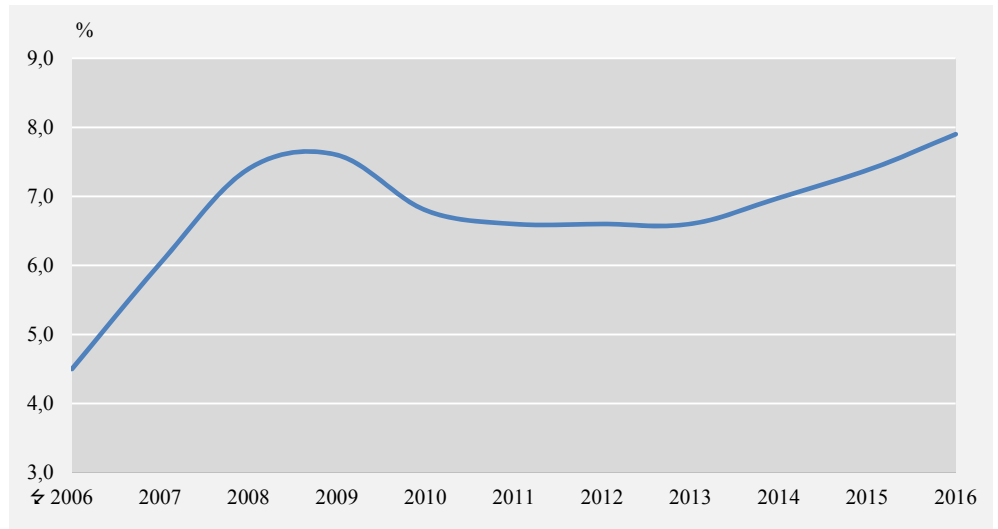
Erlendir ríkisborgarar og fólk fætt erlendis

Erlendir ríkisborgarar

Hinn 1. janúar 2016 voru skráðir hérlandis 26.485 erlendir ríkisborgarar. Hlutfall erlendra ríkisborgara af heildarmannfjölda var 7,9%, fleiri en nokkru sinni.

Mynd 6. Hlutfall erlendra ríkisborgara 2006–2016

Figure 6. Percentage of foreign born citizens 2006–2016



Pólverjar fjölmennastir

Eins og síðustu ár voru Pólverjar langfjölmennasti hópur erlendra ríkisborgara hér á landi hinn 1. janúar 2016. Alls voru 12.067 einstaklingar upprunnir frá Póllandi eða 45,6% allra erlendra ríkisborgara. Pólskir karlar voru 49,1% allra erlendra ríkisborgara af karlkyni 1. janúar 2016, eða 6.733 af 14.003. Pólskar konur voru 42,7% af erlendum kvenkyns ríkisborgurum, eða 5.334 af 12.482. Næstfjölmennasti hópur erlendra ríkisborgara var frá Litháen, 6,9%, en 3,9% erlendra ríkisborgara frá Þýskalandi.

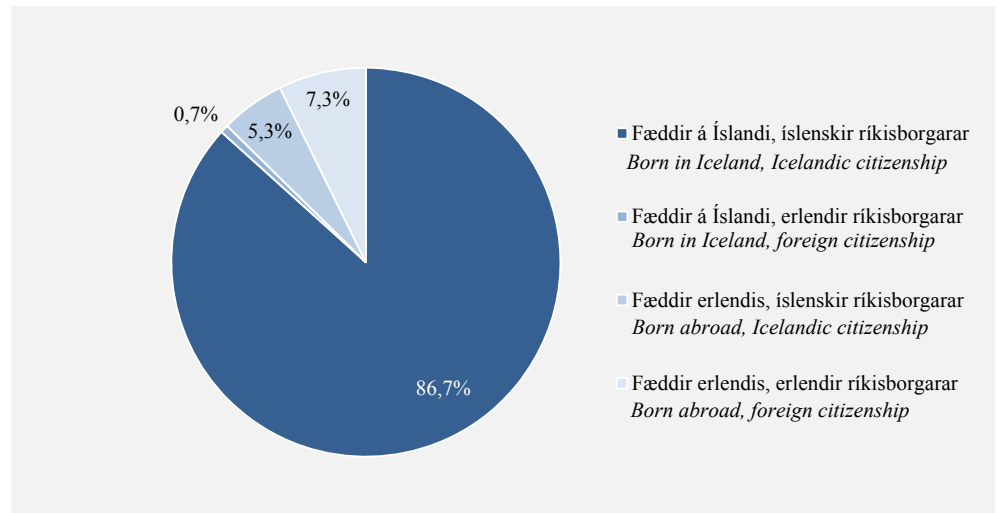
Hinn 1. janúar 2016 voru karlar 1.121 fleiri en konur meðal erlendra ríkisborgara. Kynjahlutfallið er hins vegar misjafnt eftir því frá hvaða landi var komið. Þannig voru 1.262 karlar á hverjar 1.000 konur meðal erlendra ríkisborgara frá Póllandi og 1.134 frá Litháen. En meðal erlendra ríkisborgara frá Filippseyjum voru aftur á móti 709 karlar á hverjar 1.000 konur og frá Þýskalandi voru 542 karlar á hverjar 1.000 konur.

Fæddir erlendis

Í upphafi árs 2016 voru 42.024 einstaklingar fæddir erlendis, eða 12,6% mannfjöldans. Af þeim er meirihlutinn jafnframt erlendir ríkisborgarar, eða 24.217. Fjölmargir íslenskir ríkisborgarar eru fæddir erlendis, eða 17.807. Bæði er um að ræða fólk af erlendum uppruna sem hefur fengið íslenskan ríkisborgararétt og börn fædd af íslensku foreldri á erlendri grund.

Mynd 7. Mannfjöldinn eftir ríkisfangi og fæðingarlandi 1. janúar 2016

Figure 7. Population by citizenship and country of birth 1 January 2016



Búferlaflutningar

Árið 2015 fluttu 1.451 fleiri til landsins en frá því. Árið áður var flutningsjöfnuðurinn 1.113. Árin frá 2009 og fram yfir 2012 fluttu fleiri einstaklingar úr landi en til landsins. Á síðasta ári fluttu 7.461 einstaklingar til landsins, samanborið við 6.988 árið 2014 og 7.071 árið 2013. Þá fluttust 6.010 úr landi árið 2015 samanborið við 5.875 árið 2014 og 5.473 árið 2013.

Flestir til Póllands

Flestir þeirra sem fluttu af landi brott fóru til Póllands, alls 1.602 einstaklingar, en brottfluttir til Danmerkur voru 813 og til Noregs 680. Alls fluttu 3.620 til Danmerkur, Noregs, Póllands eða Svíþjóðar árið 2015 en 3.516 fluttu þaðan til landsins. Frá Póllandi fluttu 559 manns til landsins, en frá Danmörku 1.142, frá Noregi 987 og frá Svíþjóð 828. Búferlaflutningar til og frá öðrum löndum var mun minni en til þessara landa.

Fleiri íslenskir ríkisborgarar í hópi brottfluttra

Íslenskir ríkisborgarar voru fleiri en erlendir í hópi brottfluttra, eða 3.763 á móti 2.247. Erendir ríkisborgarar voru fleiri en íslenskir meðal aðfluttra, 4.963 á móti 2.498. Alls fluttu því 1.265 fleiri íslenskir ríkisborgarar frá landinu umfram aðflutta, en 2.716 fleiri erlendir ríkisborgarar til landsins umfram brottflutta.

Aðfluttir og brottfluttir eftir aldri

Árið 2015 voru flestir brottfluttra á aldrinum 20–29 ára (1.151 íslenskir og 1.068 erlendir ríkisborgarar), af einstökum árgöngum voru flestir 23 og 25 ára. Fjölmennasti hópur aðfluttra var einnig á aldrinum 20–29 ára (623 íslenskir og 2.407 erlendir ríkisborgarar). Tíðasti aldur aðfluttra einstaklinga var 25 og 24 ára.

Þegar tekið er tillit til fjölda brottfluttra umfram aðflutta var mest fækkun vegna fólksflutninga frá landinu í aldurshópnum 20–29 ára (alls 811 einstaklingar).

Straumurinn suður

Til höfuðborgarsvæðisins fluttust 56 umfram brottflutta frá landsvæðunum átta. Flutningsjöfnuður landshluta vegna innanlandsflutninga var aftur á móti óhagstæðastur á Austurlandi (-137) og Vestfjörðum (-103). Árið 2015 nutu flest landsvæði góðs af millilandaflutningum enda flutningsjöfnuður þeirra allra jákvæður. Flestir þeirra 1.451 sem fluttust til Íslands umfram brottflutta enduðu á höfuðborgarsvæðinu (882) og Suðurlandi (237). Þegar litið er til bæði innanlands- og utanlands-

flutninga voru Norðurland vestra (-18), Austurland (-96) og Vestfirðir (-97) þau landsvæðið sem höfðu neikvæðan flutningsjöfnuð árið 2015.

Tafla 4. Búferlaflutningar eftir landsvæðum 2015

Table 4. Internal and external migration by region 2015

	Aðfluttir umfram brotflutta alls <i>Net migration, total</i>	Innanlands <i>Net internal migration</i>	Milli landa <i>Net external migration</i>
Alls Total	1.451	–	1.451
Höfuðborgarsvæðið <i>Capital region</i>	938	56	882
Suðurnes <i>Southwest</i>	293	157	136
Vesturland <i>West</i>	125	28	97
Vestfirðir <i>Westfjords</i>	-97	-103	6
Norðurland vestra <i>Northwest</i>	-18	-3	-15
Norðurland eystra <i>Northeast</i>	12	-55	67
Austurland <i>East</i>	-96	-137	41
Suðurland <i>South</i>	294	57	237

Fæðingar

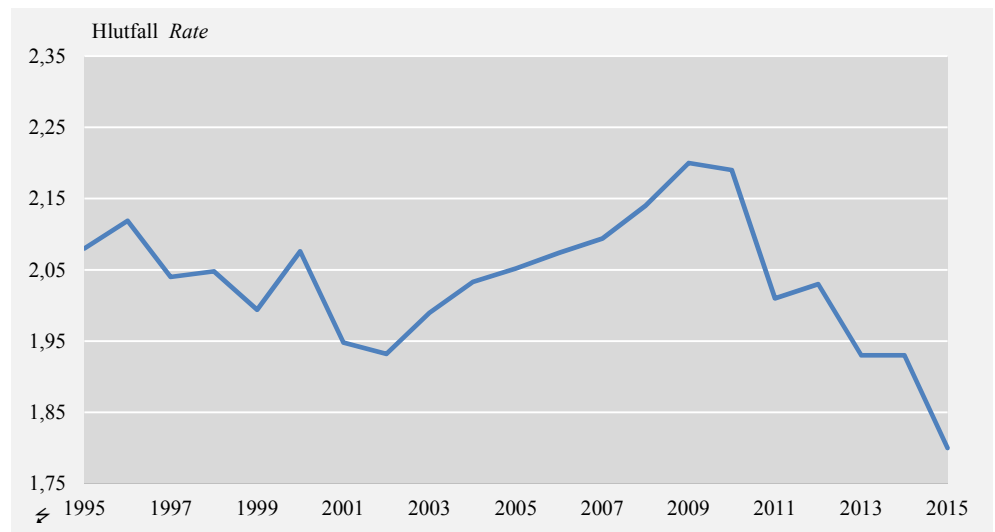
Árið 2015 fæddust 2.119 drengir og 2.010 stúlkur á Íslandi, eða 4.129 alls. Í þessum tölum eru talin 51 börn fædd erlendis þar sem móðirin átti lögheimili á Íslandi. Þegar litið er til undanfarinna fimm áratuga er þessi fjöldi fæðinga fyrir ofan meðaltal.

Fæðingartíðni lækkar

Helsti mælikvarði á frjósemi er fjöldi lifandi fæddra barna á ævi hvers konu og er oftast miðað við að frjósemi þurfi að vera um 2,1 barn til þess að viðhalda mannfjöldanum til lengri tíma litið. Árið 2015 var frjósemi íslenskra kvenna 1,8 börn á ævi hvers konu. Undanfarin ár hefur frjósemi á Íslandi verið rétt um tvö börn á ævi hvers konu.

Mynd 8. Frjósemi 1995–2015

Figure 8. Total fertility rate 1995–2015



Ævilíkur og dánir

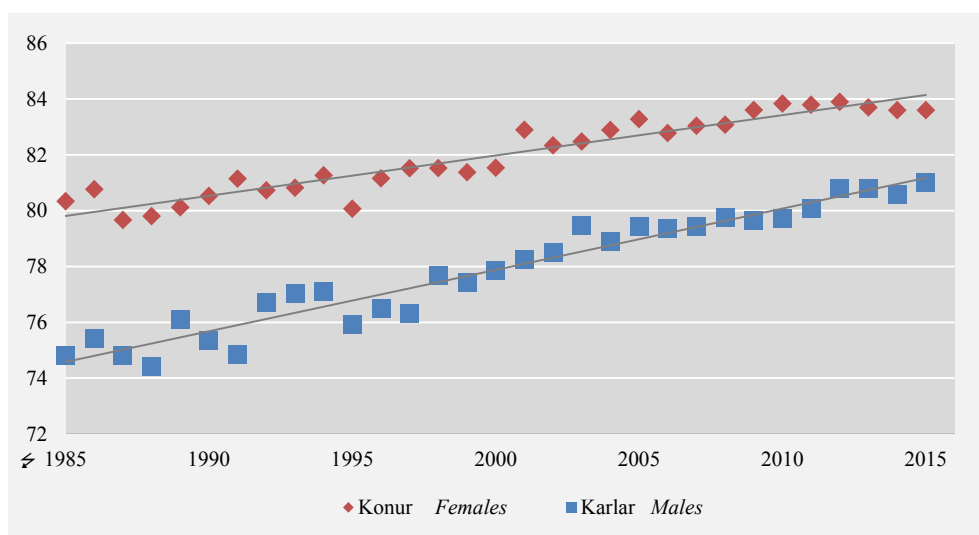
Árið 2015 var meðalævilengd karla 81 ár og meðalævilengd kvenna 83,6 ár á Íslandi. Meðalævilengd sýnir hve mörg æviár einstaklingur á að meðaltali ólifðu við fæðingu, ef miðað er við aldursbundna dánartíðni mannfjöldans. Aldursbundin dánartíðni hefur farið lækkandi á undanförunum áratugum og má því vænta þess að fólk lifi að jafnaði lengur en reiknuð meðalævilengd segir til um.

Meðalævin lengist

Meðalævilengd hefur vaxið jafnt og þétt hjá báðum kynjum undanfarna öld. Vöxturinn stóð reyndar í stað hjá körlum á árabílinu 1951–1970, en aftur hefur dregið saman með kynjunum síðan þá. Heldur hefur dregið úr vexti meðalævilengdarinnar eftir miðja 20. öldina, en hún jókst mjög hratt frá lokum 19. aldarinnar. Frá árinu 1985 hafa karlar bætt við sig rúmlega sex árum og konur rúmlega fjórum árum í meðalævilengd (sjá mynd 9).

Mynd 9. Meðalævilengd eftir kyni 1985–2015

Figure 9. Life expectancy at birth by sex 1985–2015



Alþjóðlegt samhengi

Sé horft á tíu ára tímabil, 2005–2014, var meðalævi karla á Íslandi 80,2 og í Sviss 80 ár og skipuðu þeir fyrsta og annað sætið meðal Evrópulanda. Þeim var fylgt eftir af körlum frá Svíþjóð og Liechtenstein (79,5 ár), frá Ítalíu (79,4), Noregi og Spáni (78,9 ár). Styst er meðalævilengd evrópskra karla í Moldavíu (65,6), Úkraínu (64) og Rússlandi (61,6).

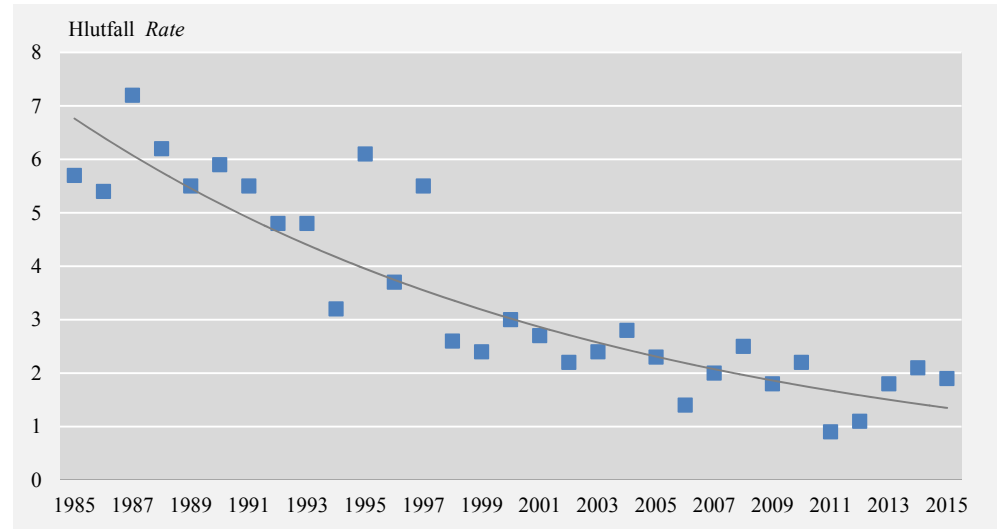
Á sama tíu ára tímabili, 2005–2014, var meðalævi kvenna í Frakklandi og á Spáni 85,1 ár og skipuðu þær fyrsta sætið í Evrópu. Þeim er fylgt eftir af konum frá Sviss (84,7), Ítalíu (84,6), Liechtenstein (84,1) og Íslandi (83,7 ár). Meðalævilengd kvenna er styst í Úkraínu (74,8), Rússlandi (74) og Moldavíu (73,6 ár).

Dánartíðni

Árið 2015 létust 2.178 einstaklingar sem búsettir voru á Íslandi, 1.064 karlar og 1.114 konur. Dánartíðni var 6,6 látnir á hverja 1.000 íbúa og ungbarnadauði var 1,9 barn af hverjum 1.000 lifandi fæddum árið 2015.

Mynd 10. Ungbarnadauði á Íslandi 1985–2015

Figure 10. Infant mortality rates 1985–2015



Á tíu ára tímabili, 2005–2014, var meðal ungbarnadauði á Íslandi 1,8 af 1.000 lifandi fæddum. Hvergi í Evrópu var ungbarnadauði jafn lágur og hér. Meðal ungbarnadauði var 2,5 í Svíþjóð og Finnlandi, 2,7 í Noregi og Slóveníu. Tíðastur var ungbarnadauði í Tyrklandi, 15,3 af hverjum 1.000 lifandi fæddum.

Kjarnafjölskyldur

Hinn 1. janúar 2016 voru kjarnafjölskyldur á landinu alls 79.942 og hafði fjölgað um 588 frá árinu áður. Barnafjölskyldum fækkaði hins vegar um 95, en barnlausum hjónaböndum og sambúðum fjölgaði um 774. Einhleypum fjölgaði um 2.686 frá því árinu áður.¹

Tafla 5. Einhleypir og kjarnafjölskyldur eftir fjölskyldugerð 2012–2016

Table 5. Single persons and nuclear families by family type 2012–2016

	2012	2013	2014	2015	2016
Alls Total	174.703	176.676	179.602	182.367	185.641
Einhleypir <i>Single persons</i>	97.082	98.508	100.822	103.013	105.699
Kjarnafjölskyldur alls <i>Nuclear families, total</i>	77.621	78.168	78.780	79.354	79.942
Hjónabönd og staðfest samvist <i>Marriages</i>					
án barna <i>without children</i>	29.062	29.636	30.235	30.712	31.277
með börnum <i>with children</i>	23.016	22.690	22.509	22.191	21.978
Óvígð sambúð <i>Cohabitation</i>					
án barna <i>without children</i>	3.222	3.322	3.372	3.610	3.819
með börnum <i>with children</i>	9.745	9.784	9.918	10.213	10.331
Einstæðir feður <i>Single fathers</i>	1.111	1.129	1.132	1.137	1.146
Einstæðar mæður <i>Single mothers</i>	11.465	11.607	11.614	11.491	11.391

Tafla 6. Mannfjöldi í kjarnafjölskyldum 2012–2016

Table 6. Population by family type 2012–2016

	2012	2013	2014	2015	2016
Alls Total	319.575	321.857	325.671	329.100	332.529
Einstaklingar					
<i>Single persons</i>	97.082	98.508	100.822	103.013	105.699
Hjónaband án barna					
<i>Marriages without children</i>	58.124	59.272	60.470	61.424	62.554
Hjónaband með börnum					
<i>Marriages with children</i>	89.985	88.888	88.522	87.460	86.680
Óvígð sambúð án barna					
<i>Cohabitation without children</i>	6.444	6.644	6.744	7.220	7.638
Óvígð sambúð með börnum					
<i>Cohabitation with children</i>	36.575	36.777	37.254	38.374	38.824
Einstæðir feður					
<i>Single fathers</i>	2.495	2.507	2.513	2.523	2.555
Einstæðar mæður					
<i>Single mothers</i>	28.870	29.261	29.346	29.086	28.579

¹ Í þjóðskrá er ekki unnt að aðgreina heimili í fjölbýlishúsum. Hins vegar eru þar skilgreindar svokallaðar kjarnafjölskyldur sem eru hjón/sambýlisfólk án barna, hjón/sambýlisfólk með börn yngri en 18 ára og einstæðir foreldrar með börn yngri en 18 ára. Hver kjarnafjölskylda hefur eitt fjölskyldunúmer og sama gildir um einhleypa. Við 18 ára aldur eru börn aðskilin frá kjarnafjölskyldu í þjóðskrá og fá sitt eigið fjölskyldunúmer. Einhleyp fólk býr þess vegna ekki nauðsynlega eitt.

Hugtök og aðferðir

- Flutningsjöfnuður* Flutningsjöfnuður er mismunur aðfluttra og brottfluttra á tilteknu svæði á einu ári. Jákvæður flutningsjöfnuður er þegar aðfluttir eru fleiri en brottfluttir.
- Náttúruleg fjölgun* Með náttúrulegri fjölgun er átt við fjölda fæddra umfram dána á tilteknu svæði á einu ári. Þegar dánir eru fleiri en fæddir er náttúruleg fjölgun neikvæð og er þá talað um náttúrulega fækkun.
- Kjarnafjölskylda* Kjarnafjölskylda teljast vera hjón eða sambúðarfólk með eða án barna undir 18 ára, eða einstæðir feður eða mæður með börn á framfæri undir 18 ára aldri. Einstaklingar 18 ára og eldri sem hafa ekki gengið í sambúð eða hjónaband eða hafa barn á sínu framfæri teljast einhleypir, jafnvel þótt þeir dveljist enn hjá foreldrum sínum.
- Mannfjöldinn* Til mannfjöldans 1. janúar ár hvert teljast allir þeir sem hafa lögheimili sitt í viðkomandi sveitarfélagi á miðnætti í upphafi árs. Lögheimili manns er sá staður þar sem hann hefur fasta búsetu. Maður telst hafa fasta búsetu á þeim stað þar sem hann hefur bækistöð sína, dvelst að jafnaði í tómsundum sínum, hefur heimilis-muni sína og svefnstaður hans er þegar hann er ekki fjarverandi um stundarsakir vegna orlofs, vinnuferða, veikinda eða annarra hliðstæðra atvika. (1. gr. laga nr. 21/1990). Hverjum þeim sem dvelst eða ætlar að dveljast á Íslandi í sex mánuði eða lengur ber að skrá lögheimili sitt á Íslandi. Dveljist hann eða ætlar að dvelja vegna atvinnu eða náms í þrjú mánuði eða lengur má hann þó eiga lögheimili hér (2. gr. sömu laga).

Hugtakið um lögheimili eins og það er notað í íbúaskrá þjóðskrár er því frábrugðið leiðbeiningum Sameinuðu þjóðanna um skilgreiningu vanalegrar búsetu, en þar er miðað við að viðkomandi einstaklingur ætli sér búa á nýjum stað í a.m.k. 12 mánuði eða hafi þegar búið a.m.k. 12 mánuði á staðnum.

Skráning lögheimilis í íbúaskrá þjóðskrár er þó ekki aðeins frábrugðin alþjóðlegum leiðbeiningum hvað varðar búferlaflutninga milli landa. Leiðbeiningarnar eiga líka við um búferlaflutninga innanlands. Í flutningstilkynningum innanlands er hins vegar ekki spurt hvort ætlað sé að flutningurinn sé til skamms tíma eða ekki, þannig að allar tilkynningar um breytt lögheimili eru meðhöndlaðar sem breyting á fastri búsetu, óháð því hversu lengi viðkomandi ætlar sér að búa á nýjum stað.

- Þéttbýlisstaður* Vegna töku manntals 2011 hefur Hagstofan farið yfir og endurskoðað skilgreiningu sína á þéttbýlisstöðum og byggðakjörnum. Endurskoðuð skilgreining byggist að stórum hluta á nýjum gögnum frá Þjóðskrá Íslands, þar sem nær öll heimilisföng í ársbyrjun 2011 og 2012 hafa verið hnitsett í hnitakerfinu ISN93.¹

Helstu breytingar skilgreiningarinnar eru þær að nú eru þéttbýlisstaðir skilgreindir óháð byggðakjörnum og þar með sveitarfélagsmörkum. Miðað er við að þéttbýlisstaðurinn hafi skýrt gatnakerfi, sérstakt heiti eða ekki sé meira en 200 metrar milli húsa. Lögð er af sú regla að allt sveitarfélagið, ef um er að ræða kaupstaði eða kaптúnahreppa, teljist til þéttbýlis, enda er langt um liðið frá því skipting landsins í kaupstaði, kaптún og sveit hafði einhverja þýðingu. Þá er lögð af sú regla að meira en tveir þriðju íbúa í þéttbýli skyldu hafa atvinnu af öðru en landbúnaði.

¹ Endurskilgreining Hagstofu Íslands á þéttbýlisstöðum og byggðakjörnum, sjá eftirfarandi slóð: www.hagstofa.is/utgafur/nanar-um-utgafu?id=55048.

Þéttbýlisstaðir hafa að lágmarki 200 íbúa. Aðeins íbúar þéttbýlisstaða teljast til þéttbýlis.

- Byggðakjarni* Byggðakjarnar eru skilgreindir með sama hætti og þéttbýlisstaðir, nema að því leyti að þeir ná ekki yfir sveitarfélagsmörk og ekki eru sett nein skilyrði um lágmarks-mannfjölda. Hagstofan mun þó ekki birta tölur um byggðakjarna nema mannfjöldi í þeim nái 50 á því tímabili sem birt er.
- Þéttbýlisstig* Stærðarflokkun þéttbýlisstaða er lögð til grundvallar skiptingu íbúanna eftir byggðarstigi og aðgreiningu í þéttbýlisstaði, fámennari þéttbýlisstaði og strjálbýli. Árið 1960 tók Hagstofan að skipta mannfjölda í þéttbýli og strjálbýli samkvæmt sameiginlegri skilgreiningu sem hagstofurnar á Norðurlöndum nota og tekur mið af reglum Sameinuðu þjóðanna. Er þá notuð sundurliðun eftir byggðarstigi, þ.e. flokkun eftir íbúatölu þéttbýlisstaða. Mörk þéttbýlis og strjálbýlis eru sett við þéttbýlisstaði með 200 íbúa eða fleiri.
- Rof í tímaröðum* Við innleiðingu nýrrar þéttbýlisskilgreiningar kom í ljós að leiðréttingu þurfti að gera á nokkrum heimilisföngum, sem höfðu verið ranglega flokkuð, einkum í Mosfellsdal og Hrafnagili í Eyjafjarðarsveit. Þá komu í ljós nýir byggðakjarnar, Brúnahlíð í Eyjafirði, byggðakjarninn í Þykkvabæ, Tjarnabyggð í Sveitarfélaginu Árborg og byggðakjarninn Innnes við Akranes. Breytt er heiti á byggðakjarnanum Nesjakauptúni í Hornafirði, hann heitir nú Nesjahverfi í Hornafirði í töflum Hagstofunnar. Það er í samræmi við nafngift heimamanna. Þó svo að miklar breytingar hafi orðið á fólksfjölda í einstökum þéttbýlisstöðum eða byggðakjörnum voru breytingarnar þó minniháttar fyrir landið allt, hlutfall fólks í þéttbýli lækkaði um 0,1 prósentustig.
- Ólifud meðalævi* Ólifud meðalævi sýnir hve mörg æviár einstaklingur, karl eða kona, á að meðaltali ólifud miðað við að hann/hún sé á lífi við upphaf tiltekins aldurs skeiðs. Algengt er að reikna ólifaða meðalævi: við fæðingu, 1 árs, 15 ára, 50 ára, 65 ára og 80 ára. Ólifud meðalævi við fæðingu er jafnframt kölluð *meðalævilengd*.
- Fæðingartíðni* Með fæðingartíðni er átt við fjölda fæddra barna á hverjar 1.000 konur á aldrinum 15–44 ára.
- Fæðingar* Til fæddra teljast allir lifandi fæddir á Íslandi eða erlendis enda hafi móðirin átt lögheimili á Íslandi á fæðingardegi. Fram til 2009 voru börn fædd erlendis ekki talin með, þó svo að móðirin hafi átt lögheimili á Íslandi. Börn fædd á Íslandi af móður með skráð lögheimili utanlands eru ekki talin með.

English Summary

On the 1st of January 2016 the population of Iceland was 332,529, the population growth with respect to 1st of January 2015 being 1% or 3,429 individuals.

The population declined in three regions, primarily in the Westfjords which lost 1.2% of its population in 2015. Five regions experienced a population increase. The region of Southwest gained proportionally the most (2.2%), a population increase by 483 persons.

Live births in Iceland were 4,129 in 2015, 2,119 boys and 2,010 girls. The number of births has decreased from the previous year when 4,375 children were born. The total fertility rate in 2015 was 1.8, slightly smaller than its previous value (1.9) in 2014.

In 2015, 2,178 individuals died in Iceland, 1,064 men and 1,114 women. The mortality rate was 6.6 per 1,000 inhabitants and the infant mortality rate was 1.9 per 1,000 live births. In 2015, the life expectancy at birth in Iceland was 81 years for men and 83.6 years for women.

The dependency ratio was 68.4% 1 January 2016, same as in the previous year. The dependency ratio is calculated as the ratio of the young and old age population relative to the working age population (defined as 20–64 years of age).

Foreign citizens represented 7.9% of the population on the 1st of January 2016, the highest proportion ever. The number of foreign citizens was 26,486, 46.6% being Polish. In total, there were 40,024 individuals born abroad (12.6% of the population) living in Iceland 1st January 2016.

The number of nuclear families, i.e. couples with or without children under the age of 18 years or parents with children under 18 years, was 79,942 on the 1st of January 2016, compared with 79,354 families at the same date in 2015.

Hagtiðindi **Mannfjöldi**
Statistical Series **Population**

101. árg. • 16. tbl.

ISSN 1670-4770

21. júní 2016

Umsjón *Supervision* Violeta Calian • violeta.calian@hagstofa.is

© Hagstofa Íslands *Statistics Iceland* • Borgartúni 21a 150 Reykjavík Iceland

www.hagstofa.is www.statice.is

Sími *Telephone* +(354) 528 1000

Bréfasími *Fax* +(354) 528 1099

Um rit þetta gilda ákvæði höfundalaga. Vinsamlegast getið heimildar.

Reproduction and distribution are permitted provided that the source is mentioned.