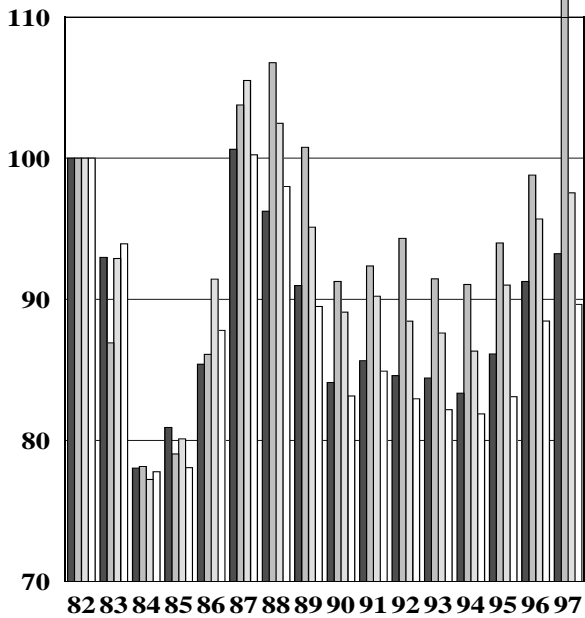


# FRÉTTARIT KOS

**Nr. 18**

**Júní 1998**



**KJARARANNSÓKNARNEFND OPINBERRA STARFSMANNA (KOS)**  
**skipa nú eftirtaldir aðilar:**

**Fulltrúar atvinnurekenda:**

Arndís Steinþórsdóttir  
Gunnar Björnsson  
Jón G. Kristjánsson  
Logi Guðbrandsson  
Lúðvík Hjalti Jónsson

**Fulltrúar launafólks:**

Árni Sigurjónsson  
Birgir Björn Sigurjónsson  
Eiríkur Jónsson  
Jens Andrésson  
Rannveig Sigurðardóttir

Framkvæmdastjórn **KOS** skipa:

Birgir Björn Sigurjónsson, Gunnar Björnsson, Jón G. Kristjánsson  
og Rannveig Sigurðardóttir.

Skrifstofa **KOS**

Framkvæmdatjóri : Geir Thorsteinsson.  
Fulltrúi : Kristín **Ósk** Róbertsdóttir

Heimilisfang :

KJARARANNSÓKNARNEFND OPINBERRA STARFSMANNA  
BORGARTÚNI 22 2.H.  
105 REYKJAVÍK

Síminn hjá KOS er: 562 - 6030

Netfang: kos@isholf.is  
Heimasíða á Netinu: <http://www.isholf.is/kos/>

ISSN 1027-4081

***EFTIRPRENTUN ER HEIMIL ÚR RITINU, ENDA SÉ UPPRUNA GETIÐ.***

KJARARANNSÓKNARNEFND OPINBERRA STARFSMANNA starfar samkvæmt  
34. grein laga nr. 94/1986 um kjarasamninga opinberra starfsmanna, sem hljóðar þannig:

Á vegum þeirra aðila, sem lög þessi taka til, starfi nefnd er annist kjararannsóknir  
og aðra upplýsingaöflun vegna kjarasamninga.

Nefndin skal skipuð jafnmörgum fulltrúum stéttarféлага og vinnuveitenda  
samkvæmt nánari ákvæðum í reglugerð sem sett skal að fengnum tillögum heildarsamtaka  
opinberra starfsmanna og Sambands íslenskra sveitarféлага.

Nefndin setur sér starfsreglur, m.a. um starfssvið og starfshætti.  
Kostnaður við störf nefndarinnar greiðist úr ríkissjóði.

# FRÉTTARIT KOS

## Nr. 18

**Júní 1998**

**Útgefandi:**  
**Kjararannsóknarnefnd**  
**opinberra**  
**starfsmanna**

Skrifstofa KOS: Borgartúni 22 2.h.  
105 REYKJAVÍK  
Sími: 562-6030

Netfang: [kos@isholf.is](mailto:kos@isholf.is)  
Heimasíða KOS: <http://www.isholf.is/kos>

ISSN 1027-4081



# Efnisyfirlit

## 1. FRÉTTARIT KOS Nr. 18

1.1. Skýringar .....	6
1.2. Frá framkvæmdastjórn KOS .....	7
1.3. Listi yfir stéttarfélög og hópa sem eru í heftinu .....	8

## 2. Starfsmenn ríkis og Reykjavíkurborgar

2.1. Yfirlit um skiptingu og fjölda opinberra starfsmanna .....	9
2.2. Meðallaun opinberra starfsmanna ríkis og borgar .....	10
2.3. Dreifing launa karla og kvenna eftir starfsaldri .....	12
2.4. Dreifing dagvinnulauna. ....	15
2.5. Dreifing heildarlauna .....	17
2.6. Mánaðartölur, kaupmáttur dagvinnulauna. ....	19
BSRB ríkisstarfsmenn, mánaðartölur: .....	19
BHM ríkisstarfsmenn, mánaðartölur: .....	22
Kennarasamband Íslands ríkisstarfsmenn, mánaðartölur: .....	24
Ýmsir ríkisstarfsmenn, mánaðartölur: .....	25
Starfsmenn Reykjavíkurborgar, mánaðartölur: .....	27
2.7. Ársfjórðungstölur, kaupmáttur dagvinnulauna, yfirvinnulauna og heildarlauna. ....	30

## 3. Starfsmenn annarra sveitarfélaga

3.1. Inngangur. ....	33
3.2. Mánaðartölur .....	34
3.3. Ársfjórðungstölur: .....	36

## 4. Ýmislegt

4.1. Framfærsluvísitala með grunn 1981: .....	38
---	----

## 1.1. Skýringar:

Í þessari útgáfu eru starfsmenn ríkisins, starfsmenn Reykjavíkurborgar og ýmsir hópar launþega, sem taka laun hjá ríkinu. Nú eru einnig í heftinu launaupplýsingar frá nokkrum öðrum sveitarfélögum en Reykja-

víkurborg. Áfram er unnið að því að taka inn hópa frá fleiri bæjar- og sveitarfélögum og fyrst um sinn er miðað við að fá tölur frá öllum kaupsstöðum svo og öðrum sveitarfélögum, sem hafa fleiri en 1000 íbúa.

GR. STG.	=	Greidd stöðugildi í dagvinnu (Stg.)
STÖÐUGILDI	=	Fjöldi launþega í fullu starfi
TAXTALAUN	=	Föst mánaðarlaun samkvæmt töxtum. (TL.)
YFIRV.L.	=	Greidd laun fyrir yfirvinnu. (YL.)
ÖNNUR L.	=	Öll önnur greidd laun á launaseðlum. (ÖL.)
HEILDARL.	=	Summan af taxtalaunum, yfirvinnulaunum og öðrum launum (HL.)
HREINT		
TÍMAKAUP	=	Laun án orlofs fyrir dagvinnu að viðbættum hvers kyns aukagreiðslum svo sem yfirborgunum, fæðis-, ferða-, fata- og verkfærapeningum deilt með dagvinnutímum. Þessi stærð er því hlutur dagvinnu í meðaltímakaupi.
DAGVINNUL.	=	Laun og aðrar greiðslur sem greiddar eru fyrir dagvinnutíma, t.d. taxtalaun, ýmis álög önnur en vaktáálög. o.fl. (DL.)

**Athuga ber, að breyting hefur orðið á vinnslu dagvinnulauna frá og með 1990. Öll laun sem tilheyra dagvinnu reiknast nú sem dagvinnulaun og um leið reiknast þau yfir í hlutfall stöðugilda og koma þar einnig til viðbótar. Mismunur á milli þessara aðferða er óverulegur hvað meðallaun varðar. Fleiri stöðugildi teljast þó í stéttarfélagunum en áður.**

Ársfjórðungstölur eru unnar þannig að tekið er þriggja mánaða vegið meðaltal af talnasöfnum hvers félags.

Nokkur félög innan BHM voru í verkfalli hluta af mars og/eða apríl 1987. Launin fyrir þessa mánuði voru leiðrétt með því að taka vegið meðaltal launatalnanna mánuðinn fyrir verkfall og mánuðinn eftir verkfall og það notað fyrir verkfallsmánuðinn/mánuðina.

Eftirtalin félög voru leiðrétt: (Verkfallsmánuðirnir, sem voru leiðréttir, eru í sviga). Kjarafélag bókasafnsfr. (apríl), Fél. háskm. hjúkrunarfr. (mars, apr.), Fél.isl.náttúrufr.

(mars, apr.), Stéttarfélag ísl. sjúkrahj. í ríkisþj. (mars, apr.), Hið ísl. kennarafélag, framh.sk. (mars), Hið ísl. kennarafélag, grunnsk. (mars), Hið ísl. kennarafélag, alls (mars), Stéttarfr. matvæla- og nærfræð. (apríl), Stéttarfélag sálfr. á Ísl. (mars, apr.), Stéttarfr. ísl. fél. ráðgj. (mars, apr.), Kjaraf. iðjuþjálf. (mars, apr.), samtölur fyrir BHM (mars, apr.)

Tölur fyrir félag háskólamenntaðra starfsmanna stjórnarráðsins var breytt fyrir janúar 1987 og þær gerðar sambærilegar við febrúar 1987, vegna stofnunar félagsins á þessum tíma.

Verkföll urðu hjá nokkrum félögum innan BHM í apríl og maí 1989. Eins var farið með leiðréttingar og að ofan er greint. Félögin voru DÍ, KFB, FHH, FÍF, FÍN, SSR, HÍK/F, HÍK/G, HÍK/A, SMN, SSI, SÍF, SLÍR, OG KFI.

Verkfall var hjá meinatæknum í apríl 1994, hjá sjúkraliðum í nóvember og desember 1994 og hjá HÍK og KÍ í febrúar og mars 1995. Leiðréttingar voru gerðar eins og áður.

Á tímabilinu frá 1987 til 1997 hafa orðið breytingar á aðild stéttarfélaga að bandalögum og hópar starfsmanna, sem áður voru í tilteknu stéttarfélagi, hafa stofnað ný en dæmi eru einnig um stéttarfélög sem hafa sameinast. Þá hafa orðið umfangsmiklar breytingar á tímabilinu á hópunum “Utan félaga kjaradómsröðun” og “Utan félaga ráðherraröðun” einkum vegna setningar laga nr. 120/1992 um Kjaradóm og kjaranefnd, sem leiddi m.a. til þess að stofnað var til hópsins “Utan félaga kjaranefnd” frá mars 1993. Í kjölfar setningar laga nr. 70/1996 og afleiddra lagabreytingar á sérlægum hafa enn orðið tilfærslur í hópinn “Utan félaga kjaranefnd”. Þessar breytingar hafa falið í sér að einstaklingar sem voru yfirleitt áður í stéttarfélögum (háskólamanna) hafa verið settir undir Kjaradóm og Kjaranefnd. Þá var með lögum ákveðið að frá 1. ágúst 1996 skyldu kennarar og skólastjórnendur við grunnskóla teljast starfsmenn sveitarfélaga.

Ekki eru gerðar sérstakar ráðstafanir til að endurreikna hópa, félög eða bandalög afturvirkir út frá breyttum forsendum. Í flestum tilvikum byrja slíkir hópar eða félög frá þeim tíma sem til þeirra er stofnað. Stjórnumerkt er við slík félög og getið upphafstímabilis sem kaupmáttar-útreikningur miðast við.

*Ástæða er til að vekja sérstaka athygli á þí að launatölur vegna desember 1997 gefa ófullkomna mynd af kjörum félagsmanna hjá þeim stéttarfélögum sem enn eru ekki búnar að ganga frá röðun starfsmanna í nýtt launakerfi. Þetta á við flest aðildarfélög BHM, nema kennara og ýmis önnur stéttarfélög og hópa starfsmanna hjá ríkinu, ss. starfsmenn stjórnarráðsins hjá BSRB, Verk- og tæknifræðinga ofl. Þessir hópar eru merktir með \*\* fyrir framan desembertölur 1997 í þessu hefti.*

## Athuga ber að meðaltölur fyrir sumarmánuði eru að jafnaði lægri en aðra mánuði vegna sumarfólks.

### 1.2. Frá framkvæmdastjórn KOS:

Í þessu hefti KOS eru upplýsingar á nýjum grunni frá og með árinu 1990. Nú er unnið með greidd dagvinnulaun í stað fastra dagvinnulauna og um leið er einnig unnið með greiddum fjölda stöðugilda. Eins og áður er unnið úr öllum greiddum launum frá viðkomandi launaskrifstofum.

Kosturinn við þessar upplýsingar, umfram þær, sem fást við kaup og kjör annarra, en þeirra er vinna hjá ríki og borg, er að hér er **ekki um úrtak** að ræða. Upplýsingarnar ná til launa allra þeirra er vinna hjá ríki og borg og allra launa, sem skráð eru hjá Starfsmannaskrifstofu fjármálaráðuneytisins og Launaskrifstofu Reykjavíkurborgar. Þar með er ekki sagt að efnið sé gallalaust.

Tölurnar sýna laun allra þeirra, sem í starfi eru á hverjum tíma. Þetta getur valdið erfðleikum í samanburði. T.d. lækka meðal-dagvinnulaun flestra stéttarfélaga yfir sumar-

mánuðina, vegna þess, að sumarfleysingafólkið kemur inn í lægstu starfsaldursþrepni, og verður að taka tillit til þess, þá sumar-mánuðirnir eru bornir saman.

Meðallaun og kaupmáttur þeirra, einkum lítilla hópa, geta breyst mjög mikið við það eitt, að nokkrir starfsmenn í efsta starfsaldursþrepi fara á eftirlaun en nýliðar taka við.

Stærsta vandamálið er þó að ná í samanburðarhæfar tölur um laun og aðrar greiðslur til launþega á almennum vinnumarkaði og þeirra opinberu starfsmanna sem ekki taka laun frá Starfsmannaskrifstofu fjármálaráðuneytisins.

KOS vinnur að því að finna leiðir til að endurbæta talnaefnið með tilliti til m.a. ofantalinna þátta.

### 1.3. Listi yfir stéttarfélög og hópa sem eru í heftinu:

#### **BSRB, ríkisstarfsmenn**

Félag flugmálastarfsmanna ríkisins  
Félag starfsmanna stjórnarráðsins  
Félag íslenskra leikskólakennara  
Landssamband lögreglumanna  
Ljósmeðrafélag Íslands  
Sjúkraliðafélag Íslands  
Starfsmannafélag ríkisútvarpsins  
Starfsmannafélag sjónvarpsins  
Starfsmannafélag ríkisstofnana, tæknih.  
Starfsmannafélag ríkisst., skrifstofuh.  
Starfsmannafélag ríkisstofnana, heilbr.h.  
Starfsmannafélag ríkisstofnana, alls  
Tollvarðafélag Íslands  
BSRB félögin hjá ríkinu, alls

#### **BHM, ríkisstarfsmenn**

BHM hópur 2 (HÍK/F)  
(Hið ísl. kennarafél., Framh.sk.)  
BHM hópur 3 (FH,FHA,KKHÍ,FTK)  
(Félag háskólakennara)  
(Félag háskólakennara á Akureyri)  
(Kennarafélag KHÍ)  
(Félag tækniskólakennara)  
BHM hópur 4 (FÍH,SSR,KFI,SÍF,  
MTÍ,RTÍ,L.ÉÍ,DÍ,SSÍ)  
(Félag íslenskra hjúkrunarfr.)  
(Stéttarfélag sjúkrahj. í  
ríkisþjónustu)  
(Kjarafélag iðjubjálfa)  
(Stéttarfélag ísl. félagsráðgj.)  
(Meinataeknafélag Íslands)  
(Röntgentæknafélag Íslands)  
(Læknafélag Íslands)  
(Dýralæknafélag Íslands)  
(Stéttarfél. sálfr. á Íslandi)  
BHM hópur 6 (KVH,KFÍF,SLÍR,FHSS)  
(Kjaraf. viðsk. og hagfr.)  
(Kjarad. fél. ísl. félagsvísindamanna)  
(Stéttarf. lögfr. í ríkisþj.)  
(Fél. háskólam. starfsm. stjórn.)  
BHM hópur 7 (KA,FÍN,SMN,FF)  
(Kjarafélag arkitekta)  
(Félag íslenskra náttúrufræðinga)  
(Stéttarfél. matvæla- og nær.fr.)  
(Félag fréttamanna)  
BHM hópur 8 (KFB,FÍF,ÚTG)  
(Kjarafélag bókasafnsfræðinga)  
(Félag íslenskra fræða)  
(Útgarður, félag háskólamanna)  
BHM félögin, alls

#### **Kennarasamband Íslands.**

Kennarasamband Íslands framhaldsskólar

#### **Reykjavíkurborg**

Starfsmannafélag Reykjavíkurborgar (St.Rv.)  
St.Rv án háskólahóps  
St.Rv háskólahópur  
Háskólahópur innan BHM  
Háskólahópur utan bandalaga  
Félag íslenskra leikskólakennara hjá Rborg.  
Sjúkraliðafélag Íslands  
Landssamband slökkviliðsmanna  
Kennarahópur hjá Rborg (KÍ, HÍK)

#### **Ýmsir hópar ríkisstarfsmanna**

Félag íslenskra flugumferðarstjóra  
Kjarafélag tæknifræðinga  
Læknafélag Íslands, sjúkráhlúslækn.  
Prestafélag Íslands  
Starfsmannafél. Síngólshlj. Íslands  
Stéttarfélag verkfræðinga  
Utan félaga kjaradómstöðun  
Utan félaga ráðherraröðun  
Utan félaga Kjaranefnd  
Starfsmenn Alþingis og ríkisendurskoðunar

#### **Önnur sveitarfélög.**

Hér birtast nú tölur frá nokkrum sveitarfélögum, fyrir árin 1993-1997. Taka ber fram að vegna tímabundinnar starfsmannaekklelu hjá KOS, þá var ekki unnt að fylgja eftir skilum frá sveitarfélögunum og/eda leiðrétta það sem ekki var eins rétt og hefði getað verið. Fyrir bragðið eru tölurnar fyrir árið 1995 heldur í tætingislegri lagi eins og kemur fram þegar talin eru upp þau sveitarfélög sem reiknast inn í meðaltölin. Tölurnar fyrir árið 1996 eru betri og *áfram er nú unnið að því að ná inn göðum gögnum frá öllum kaupstöðum og þeim sveitarfélögum sem hafa 1000 íbúa eda fleiri*. Launakerfin sem notuð eru í sveitarfélögunum hafa verið undirbúin til þess að skila gögnum, eda þá að verið er að undirbúa þau til þess að geta skilað þessum gögnum til KOS. Jafnframt hafa sum sveitarfélögin verið að skipta um tölvukerfi og því hefur tímabundið vantað nokkra mánuði í skil þeirra.



## 2. Starfsmenn ríkis og Reykjavíkurborgar

Hér á eftir fer yfirlit um samsetningu hópa og bandalaga skipt eftir kyni, upplýsingar um meðallaun, dreifingu launa karla og kvenna í fullu starfi skipt eftir starfsaldri, dreifingu dagvinnu- og heildarlauna, mánaðarleg

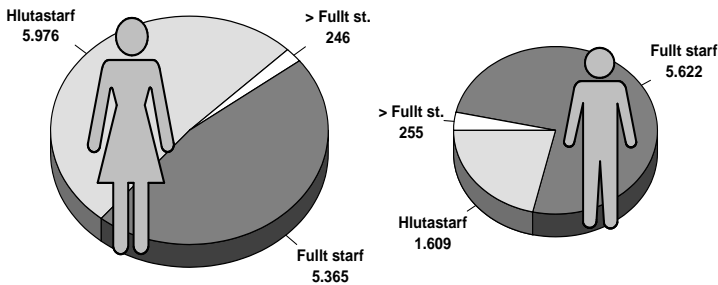
meðaltöl ásamt kaupmætti dagvinnulauna, og að síðustu kaupmáttur dagvinnulauna, yfirvinnulauna og heildarlauna eftir ársfjórðungum.

### 2.1. Yfirlit um skiptingu og fjölda opinberra starfsmanna ríkis og borgar á 4. ársfjórðungi 1998:

Alls voru 19.073 einstaklingar í gagnasafni KOS á 4. ársfjórðungi 1998 Það svarar til u.þ.b. 13 % af fjölda vinnandi manna á

Íslandi. Konur voru 11.587 og karlar voru 7.486.

Mynd 2.1.1. Skipting fjölda eftir kyni og hlutfalli starfs.



Taflan hér á eftir sýnir skiptingu starfsmanna eftir kyni og starfshlutfalli innan bandalaga og hópa. Eingöngu er um að ræða ríkisstarfs-

menn neðangreindra bandalaga, og hópa, en tölurnar fyrir Rborg sýna skiptingu allra opinberra starfsmanna Reykjavíkurborgar.

Tafla 2.1.1. Skipting fjölda eftir hópum, kynjum og hlutfalli starfs.

Hópur	Kyn	Hlutastarf		Fullt starf		>Fullt starf	
		Fjöldi	Hlutfall	Fjöldi	Hlutfall	Fjöldi	Hlutfall
BSRB ríkisstarfsmenn	Karlar	546	8,7%	1.751	27,8%	71	1,1%
	Konur	2.159	34,3%	1.680	26,7%	84	1,3%
BHM ríkisstarfsmenn	Karlar	279	6,1%	1.509	33,2%	47	1,0%
	Konur	1.218	26,8%	1.406	31,0%	83	1,8%
Ýmsir ríkisstarfsmen	Karlar	239	12,4%	1.159	59,9%	111	5,7%
	Konur	155	8,0%	255	13,2%	16	0,8%
Starfsmenn Reykjavíkurborgar	Karlar	545	8,6%	1.203	19,1%	26	0,4%
	Konur	2.444	38,8%	2.024	32,1%	63	1,0%

Hlutfallstölur eru reiknaðar af heildarfjölda einstaklinga innan hvers hóps eða bandalags

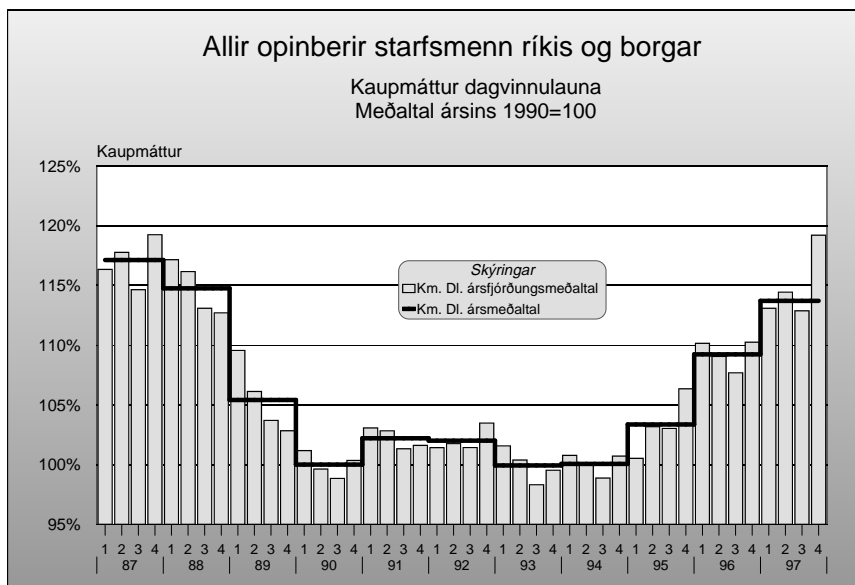
## 2.2. Meðallaun opinberra starfsmanna ríkis og borgar frá og með 1. ársfjórðungi 1987. Kaupmáttur miðast við meðaltal ársins 1990 = 100

Ár	Stg.	DI.	Breyting	HI.	Breyting	Km.DI.	Km.HI.
1987	16.805,15	49.904		71.855		117,12	115,94
1988	17.515,13	61.496	23,23%	87.804	22,20%	114,76	112,65
1989	18.064,45	68.203	10,91%	97.777	11,36%	105,41	103,89
1990	18.486,49	74.761	9,62%	108.744	11,22%	100,00	100,00
1991	18.497,11	81.604	9,15%	121.686	11,90%	102,21	104,78
1992	19.011,68	84.693	3,79%	126.520	3,97%	102,01	104,77
1993	19.093,22	86.323	1,92%	128.262	1,38%	99,93	102,08
1994	19.539,24	87.785	1,69%	132.140	3,02%	100,06	103,55
1995	19.856,16	92.178	5,00%	138.914	5,13%	103,36	107,09
1996	19.786,59	99.605	8,06%	150.291	8,19%	109,23	113,31
1997	19.016,52	105.545	5,96%	160.072	6,51%	113,71	118,56

Ár	Áfj.	Stg.	DI.	Breyting	HI.	Breyting	Km.DI.	Km.HI.
1987	1	16.278,38	45.924		67.405		116,34	117,40
1987	2	16.902,54	48.539	5,69%	71.362	5,87%	117,77	119,04
1987	3	17.192,63	49.911	2,83%	67.825	-4,96%	114,64	107,10
1987	4	16.847,04	55.113	10,42%	80.764	19,08%	119,25	120,15
1988	1	16.921,24	57.982	5,21%	84.801	5,00%	117,16	117,81
1988	2	17.526,45	60.208	3,84%	86.140	1,58%	116,16	114,25
1988	3	18.013,09	63.401	5,30%	85.895	-0,28%	113,09	105,34
1988	4	17.599,75	64.208	1,27%	94.302	9,79%	122,71	113,80
1989	1	17.743,25	64.779	0,89%	95.078	0,82%	109,56	110,56
1989	2	18.210,10	67.116	3,61%	96.240	1,22%	106,13	104,63
1989	3	18.495,68	68.825	2,55%	94.171	-2,15%	103,70	97,55
1989	4	17.808,75	72.078	4,73%	105.782	12,33%	102,84	103,76
1990	1	18.022,80	73.616	2,13%	105.445	-0,32%	101,17	99,63
1990	2	18.304,75	74.121	0,69%	107.576	2,02%	99,63	99,41
1990	3	19.252,42	74.731	0,82%	102.054	-5,13%	98,85	92,80
1990	4	18.366,00	76.555	2,44%	120.158	17,74%	100,35	108,29
1991	1	17.878,81	79.648	4,04%	119.665	-0,41%	103,07	106,46
1991	2	18.667,43	81.055	1,77%	121.795	1,78%	102,83	106,23
1991	3	19.288,88	82.025	1,20%	114.704	-5,82%	101,33	97,42
1991	4	18.153,31	83.649	1,98%	130.983	14,19%	101,61	109,39
1992	1	18.659,89	83.934	0,34%	125.462	-4,22%	101,42	104,23
1992	2	19.206,39	84.287	0,42%	127.366	1,52%	101,76	105,72
1992	3	19.584,69	84.367	0,09%	117.116	-8,05%	101,43	96,80
1992	4	18.595,74	86.217	2,19%	136.610	16,65%	103,48	112,72
1993	1	18.531,27	86.341	0,14%	127.949	-6,34%	101,57	103,48
1993	2	19.210,56	85.963	-0,44%	127.954	0,00%	100,39	102,73
1993	3	19.799,55	85.587	-0,44%	119.030	-6,97%	98,32	94,01
1993	4	18.831,49	87.448	2,17%	138.590	16,43%	99,53	108,44
1994	1	18.910,64	88.049	0,69%	130.674	-5,71%	100,78	102,83
1994	2	19.690,19	87.544	-0,57%	134.501	2,93%	99,94	105,56
1994	3	20.252,67	86.956	-0,67%	122.102	-9,22%	98,88	95,46
1994	4	19.303,45	88.641	1,94%	141.699	16,05%	100,72	110,69
1995	1	17.890,62	89.188	0,62%	134.113	-5,35%	100,53	103,93
1995	2	20.408,56	91.493	2,58%	140.400	4,69%	103,17	108,85

1995	3	21.116,89	92.109	0,67%	128.459	-8,50%	103,03	98,78
1995	4	20.008,56	95.622	3,81%	152.724	18,89%	106,35	116,77
1996	1	20.040,51	99.458	4,01%	149.069	-2,39%	110,15	113,50
1996	2	20.781,34	99.189	-0,27%	150.624	1,04%	109,06	113,86
1996	3	20.330,94	98.658	-0,54%	138.882	-7,80%	107,69	104,22
1996	4	17.993,58	101.318	2,70%	164.159	18,20%	110,25	122,81
1997	1	16.417,04	103.989	2,64%	159.427	-2,88%	113,09	119,19
1997	2	17.029,82	105.946	1,88%	164.534	3,20%	114,44	122,19
1997	3	19.843,03	105.106	-0,79%	148.976	-9,46%	112,88	110,00
1997	4	18.397,58	111.610	6,19%	177.052	18,85%	119,21	130,01

### Mynd 2.2.1.



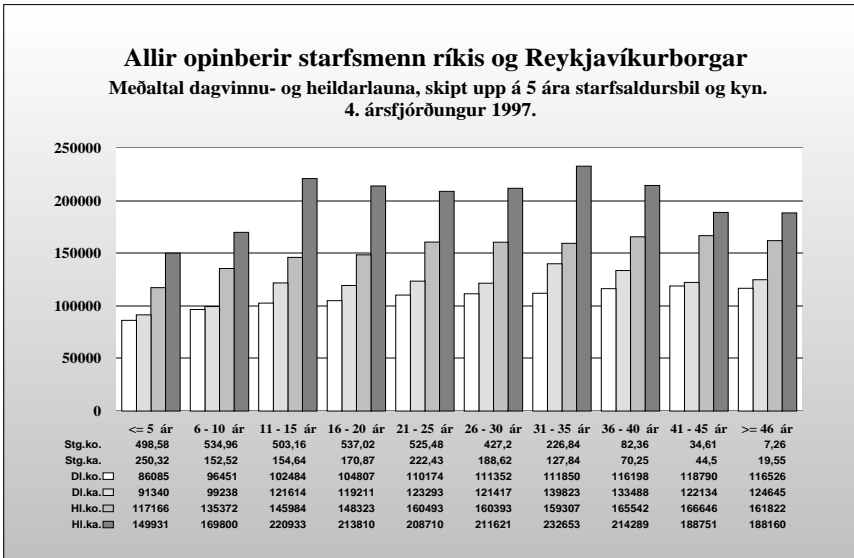
\* Ath að stór hópur ríkisstarfsmanna fellur út frá og með áramótum 1996-1997, s.s. starfsmenn pósts og síma og grunnskólakennarar annarra sveitarfélaga en Reykjavíkurborgar.

### 2.3. Dreifing launa karla og kvenna eftir starfsaldri miðað við 4. ársfjórðung 1997:

Á næstu síðum birtast stöplarit sem sýna fjölda stöðugilda og meðaltal dagvinnu- og heildarlauna karla og kvenna skipt upp á 5 ára starfsaldursbil. Reiknað er í heilum árum og starfmönnum skipt upp í 10 starfsaldursbil, þar sem efsti hópurinn er með starfsaldur jafnan eða meiri en sem nemur 46 árum. Fjöldi starfsmanna kemur ekki fram heldur eru lögð saman öll stöðugildi á viðkomandi starfsaldursbili, þar sem 1.00 stöðugildi jafngildir einum starfsmanni í fullu starfi. Starfsmönnum, sem voru ekki með skráðan starfsaldur, eða með stöðugildi minna en 10% var sleppt. Fremsta súlan í hverju starfsaldursbili sýnir dagvinnulaun hjá konum að meðaltali, næsta súla sýnir meðal-

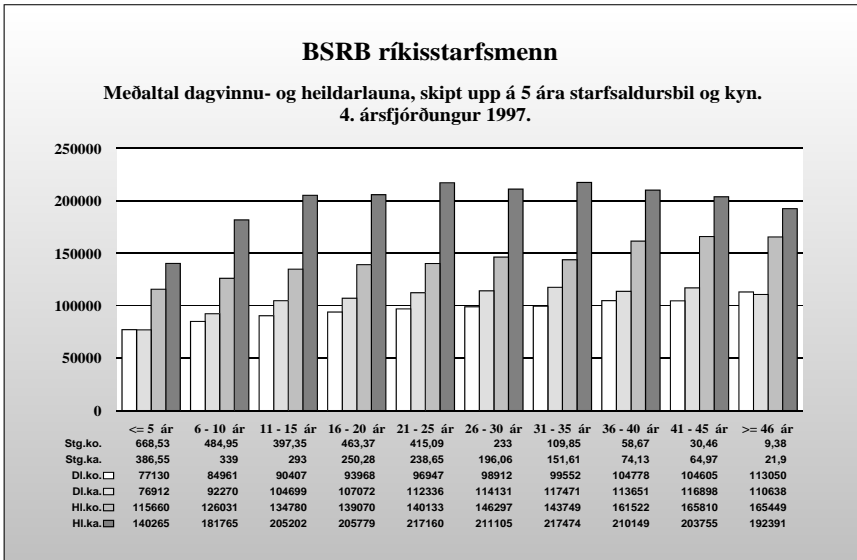
laun dagvinnu hjá körlum, þriðja súlan sýnir heildarlaun kvenna og síðasta súlan sýnir heildarlaun karla í viðkomandi starfsaldurshópi.

Mynd 2.3.1.



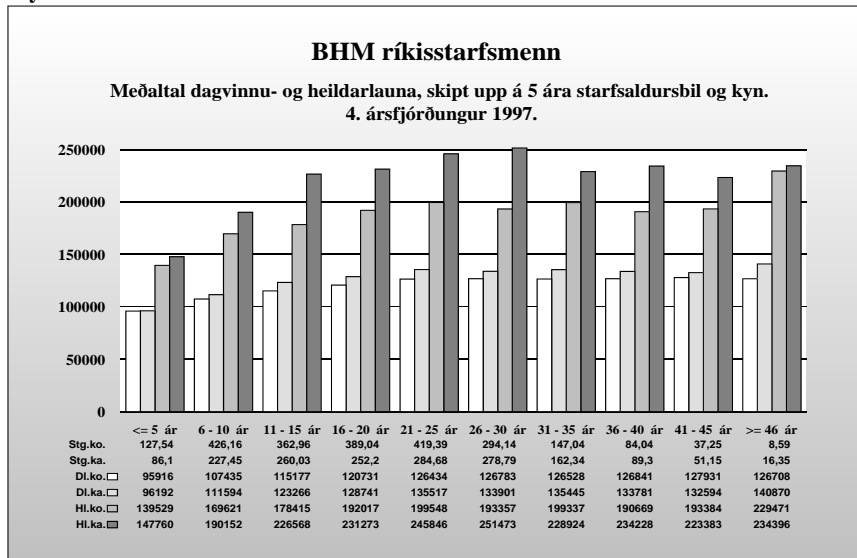
Stg. = Stöðugildi      Dl. = dagvinnulaun  
 ko. = konur          Hl. = heildarlaun  
 ka. = karlar

Mynd 2.3.2.

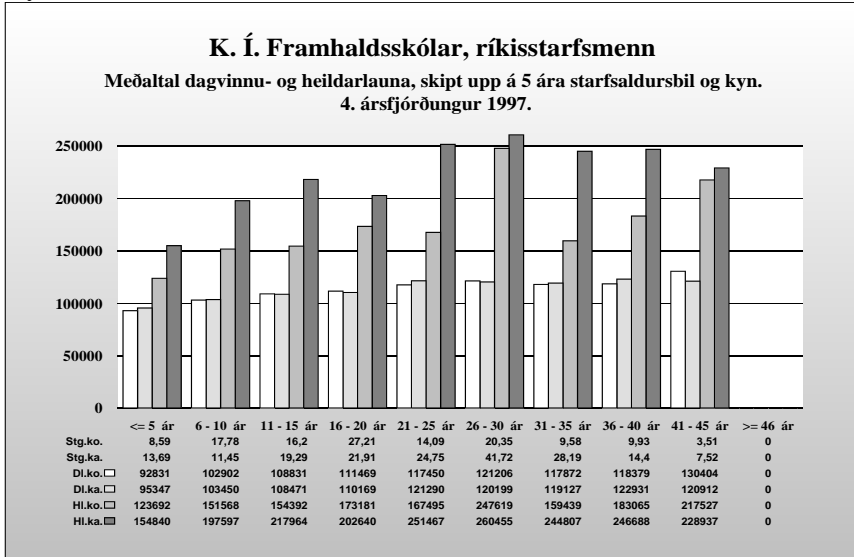


Stg. = Stöðugildi      Dl. = dagvinnulaun      ko. = konur  
Hl. = heildarlaun      ka. = karlar

Mynd 2.3.3.

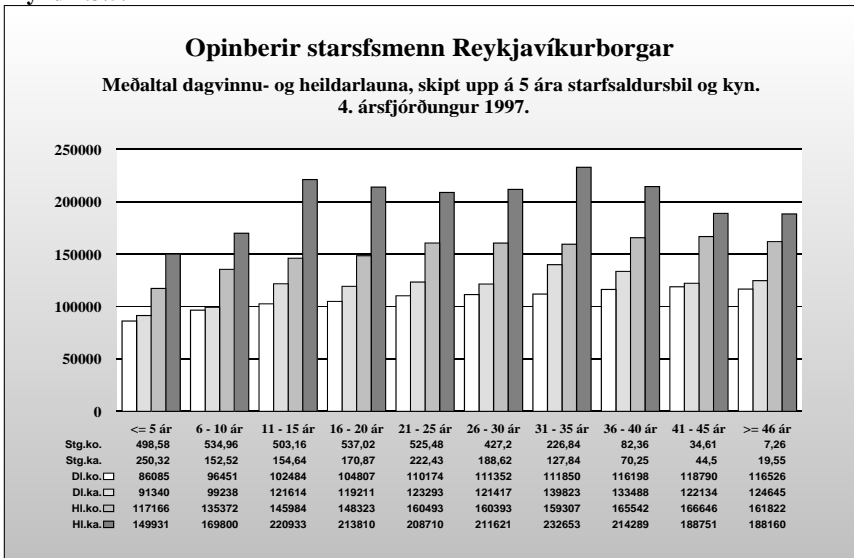


**Mynd 2.3.4.**



Stg. = Stöðugildi      Dl. = dagvinnulaun      ko. = konur  
 Hl. = heildarlaun      ka. = karlar

**Mynd 2.3.5.**



## 2.4. Dreifing dagvinnulauna.

Hér á eftir fara línurit yfir dreifingu dagvinnulauna þeirra, sem eru í fullu starfi, eftir bandalögum.

**Unnið var uppúr launum 4. ársfjórðungs 1997 fyrir bandalögin og eingöngu reiknuð út dreifing launa þeirra, sem voru í fullu starfi.**

Á ásnum vinstra megin er hlutfallsleg dreifing fjölda starfsmanna miðað við launupphæðir. Launabilið er 5000 kr. á lárétta ásnum. Skyggða kúrfan á grafinu tilheyrir ásnum til vinstri, en línán á grafinu tilheyrir ásnum, sem er hægra megin. Af línunni er hægt að lesa uppsafnaða dreifingu allra

starfsmanna eftir upphæðum launa með því að lesa af ásnum hægra megin.

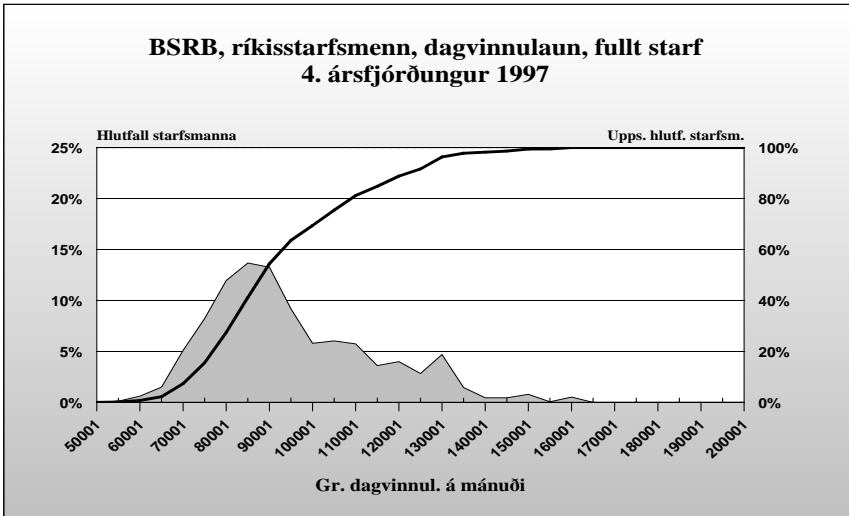
Athuga ber að línurit yfir dagvinnulaun BHM sýnir ekki rétta dreifingu meðallauna. Skýringin á því er sú að kennarar eru stór hluti þess hóps og fá að meðaltali hærri laun yfir skólamánuðina. Taka ber tillit til þess þegar lesið er úr gröfunum. Aðrar sveiflur sem fram koma, eru t.d. þegar eingreiðslur koma til útborgunar. T.d. er persónuuppbót greidd sem eingreiðsla í desember. Hún kemur að öllu leyti inn í heildarlaunin og verða þau því hærri, sem uppbótinni nemur.

*Skýring með myndum um launadreifingu hér á eftir:  
Ásinn vinstra megin er notaður þegar skyggða svæðið er skoðað en ásinn hægra megin er notaður þegar lesa á af línunni. Ath. að y ásnarnir eru ekki með sama mælikvarða.*

Hér að neðan er sýnd dreifing dagvinnulauna starfsmanna innan BSRB ríkisstarfsmanna. Eingöngu er miðað við starfsmenn í fullu

starfi og meðallaun miðuð við 4. ársfjórðung 1997.

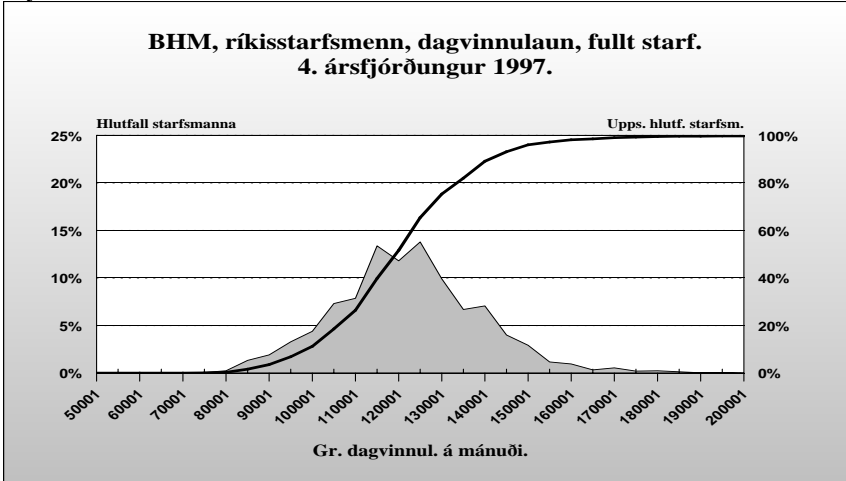
Mynd 2.4.1.



Hér að neðan er sýnd dreifing dagvinnulauna starfsmanna innan BHM ríkisstarfsmanna. Eingöngu er miðað við starfsmenn í fullu starfi og meðallaun miðuð við 4. ársfjórðung 1997. Ath. ber að stór hluti félagsmanna

hjá BHM eru kennarastéttir og því gefa launayfirlit hjá BHM fyrir ákveðinn ársfjórðung ekki rétta mynd. Laun eru hærri á meðan skóli starfar en lægri utan skólatíma.

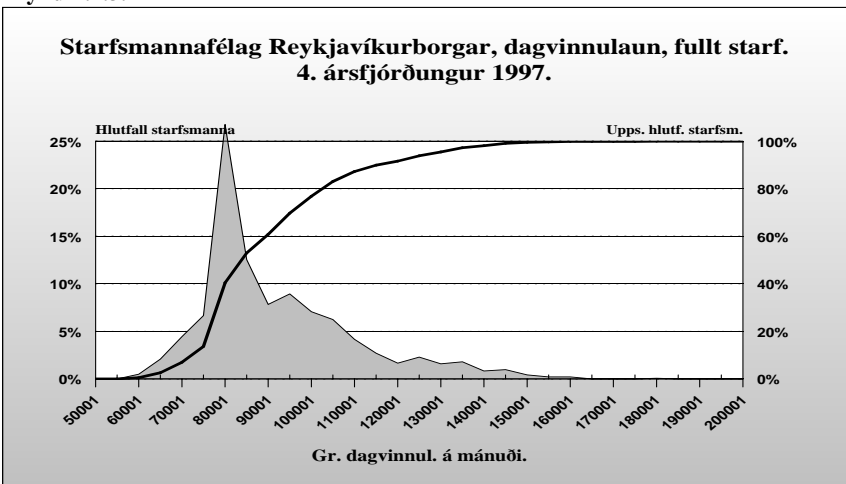
Mynd 2.4.2.



Hér að neðan er sýnd dreifing dagvinnulauna starfsmanna Starfsmannafélags Reykjavíkurborgar. Eingöngu er miðað við starfs-

menn í fullu starfi og útreikningur miðar við 4. ársfjórðung 1997.

Mynd 2.4.3.





## 2.5. Dreifing heildarlauna á 4. ársfjórðungi 1997:

Hér á eftir fara línurit yfir dreifingu heildarlauna þeirra, sem eru í fullu starfi, eftir bandalögum.

Línurit yfir heildarlaun BHM sýna ekki rétt meðallaun. Skýringin á því er sú að kennarar eru stór hluti þessa hóps og þeir fá að meðaltali hærri meðallaun yfir skólamánuðina, en utan þeirra. Taka ber tillit til þess þegar lesið er úr gröfunum. Aðrar sveiflur sem fram koma, eru t.d. þegar eingreiðslur koma til út-

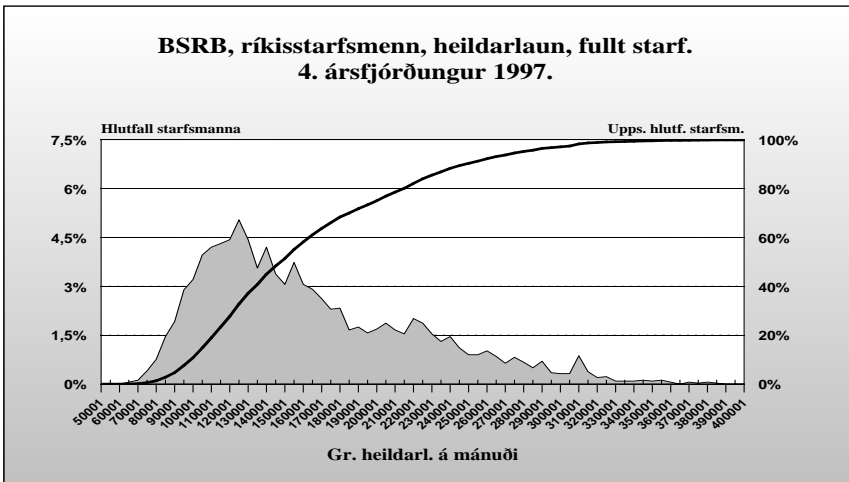
borgunar. T.d. er persónuuppbót greidd sem eingreiðsla í desember. Hún kemur að öllu leyti inn í heildarlaunin og verða þau því hærri, sem uppbótinni nemur.

Hér að neðan er sýnd dreifing heildarlauna starfsmanna innan BSRB ríkisstarfsmanna. Eingöngu er miðað við starfsmenn í fullu starfi og útreikningur miðar við 4. ársfjórðung 1997.

*Skýring með myndum um launadreifingu hér á eftir:*

*Ásinn vinstra megin er notaður þegar skyggða svæðið er skoðað en ásinn hægra megin er notaður þegar lesa á af línunni. Ath. að y ásamir eru ekki með sama mælikvarða.*

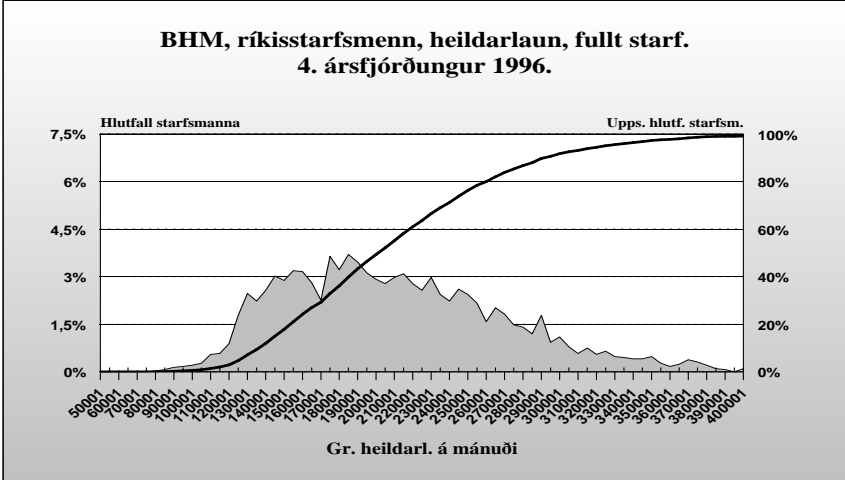
Mynd 2.5.1.



Hér að neðan er sýnd dreifing heildarlauna starfsmanna innan BHM ríkisstarfsmanna. Eingöngu er miðað við starfsmenn í fullu starfi og útreikningur miðar við 4. ársfjórðung 1997. Ath. ber að stór hluti félags-

mannna hjá BHM eru kennarastéttir og því gefa launayfirlit hjá BHM fyrir ákveðinn ársfjórðung ekki rétta mynd. Laun eru hærri á meðan skóli starfar en lægri utan skólatíma.

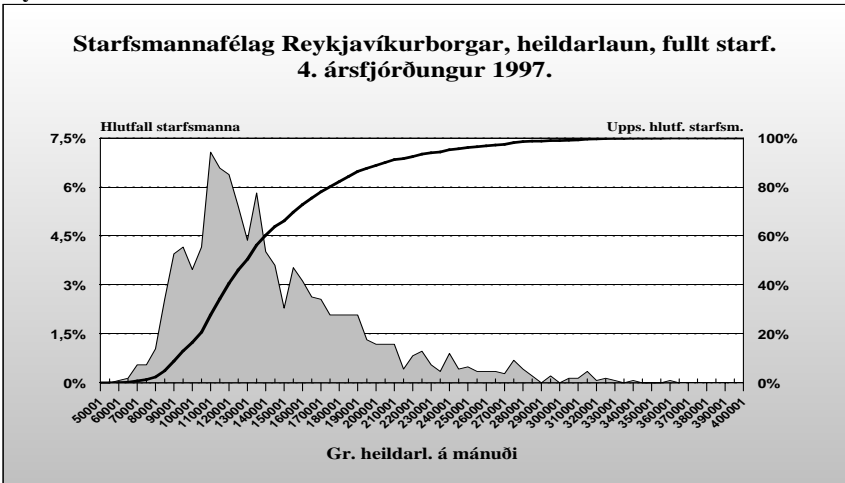
Mynd 2.5.2.



Hér að neðan er sýnd dreifing heildarlauna starfsmanna hjá Starfsmannafél. Reykjavíkurborgar. Eingöngu er miðað við

starfsmenn í fullu starfi og útreikningur miðar við 4. ársfjórðung 1997.

Mynd 2.5.3.



## 2.6. Mánaðartölur, kaupmáttur dagvinnulauna.

\* *Ath ber að dagvinnulaun og kaupmáttur fyrir apríl er heldur hærrí en aðra mánuði í eftirtöldum töflum vegna orlofsframlags og óreglulegra annarra launa.*

Hér á næstu síðum eru útreiknuð meðallaun eftir félögum, hópum og bandalögum ásamt kaupmætti dagvinnulauna.

**Kaupmáttur miðar við janúar 1987 = 100.00, nema annað sé tekið sérstaklega fram í stjórnumerkingum.**

### Skýringar:

M = mánuður      Dl. = dagvinnulaun  
Yl. = yfirvinnulaun      Öl. = önnur laun  
Hl. = heildarlaun      Km. = kaupmáttur

### BSRB ríkisstarfsmenn, mánaðartölur:

#### Félag flugmálastarfsmanna ríkisins

M.	Ár	Stg.	Tl./Dl.	Yl.	Öl.	Hl.	Km.dl
1	1997	107,68	80.538	62.533	18.952	162.023	99,33
2	1997	111,54	80.004	61.194	13.477	154.675	98,61
3	1997	115,36	78.878	65.465	14.907	159.250	97,28
4	1997	115,70	79.004	60.308	25.323	164.635	96,73
5	1997	125,24	81.738	64.327	15.472	161.537	100,25
6	1997	129,10	81.496	67.272	14.843	163.611	99,73
7	1997	132,15	81.185	61.916	13.700	156.801	99,18
8	1997	135,82	80.947	59.371	13.829	154.147	98,62
9	1997	127,67	82.165	63.431	14.250	159.846	99,72
10	1997	118,14	82.596	62.883	15.259	160.738	99,91
11	1997	115,98	82.826	63.117	18.603	164.546	100,30
12	1997	117,81	82.670	61.091	44.930	188.691	100,27

#### Félag starfsmanna stjórnarráðsins

M.	Ár	Stg.	Tl./Dl.	Yl.	Öl.	Hl.	Km.dl
1	1997	267,05	92.018	37.352	1.618	130.988	100,28
2	1997	265,73	92.623	39.189	1.658	133.470	100,88
3	1997	268,47	92.486	36.918	1.692	131.096	100,79
4	1997	265,33	97.597	44.195	10.385	152.177	105,59
5	1997	271,84	96.500	35.076	1.926	133.502	104,58
6	1997	289,14	94.806	36.322	1.690	132.818	102,52
7	1997	276,10	95.276	33.374	1.770	130.420	102,85
8	1997	271,38	95.272	31.866	1.766	128.904	102,56
9	1997	251,95	96.886	37.436	1.755	136.077	103,90
10	1997	251,35	98.135	36.401	1.667	136.203	104,89
11	1997	247,93	98.533	42.837	1.690	143.060	105,43
**12	1997	255,67	109.194	39.037	30.050	178.281	117,03

#### Félag íslenskra leikskólakennara \*

M.	Ár	Stg.	Tl./Dl.	Yl.	Öl.	Hl.	Km.dl
1	1997	37,75	93.923	17.339	2.381	113.643	101,38
2	1997	38,53	93.765	17.165	2.170	113.100	101,16
3	1997	36,45	94.293	18.021	2.078	114.392	101,78
4	1997	36,45	94.596	17.088	10.727	122.411	101,37
5	1997	36,57	94.694	18.036	2.119	114.849	101,65
6	1997	35,92	95.208	16.560	1.310	113.078	101,97
7	1997	38,61	95.930	15.134	1.070	112.134	102,57
8	1997	30,79	96.440	15.653	830	112.923	102,83
9	1997	11,26	108.038	24.555	3.883	136.476	114,76
10	1997	11,86	108.062	31.147	9.096	148.305	114,40
11	1997	11,89	108.204	45.399	5.647	159.250	114,68
12	1997	12,37	106.689	44.208	64.789	215.686	113,26

\* Kaupmáttur miðast við 04/1989=100,00

**Landssamband lögreglumanna**

M.	Ár	Stg.	Tl./Dl.	Yl.	Öl.	Hl.	Km.dl
1	1997	612.77	105.613	86.946	40.191	232.750	110,14
2	1997	611.76	105.507	69.070	34.032	208.609	109,97
3	1997	604.42	105.456	65.890	30.999	202.345	109,98
4	1997	615.29	105.570	77.861	43.412	226.843	109,30
5	1997	625.19	104.787	77.939	32.868	215.594	108,67
6	1997	748.51	100.348	62.442	28.372	191.162	103,84
7	1997	741.42	99.777	59.436	27.003	186.216	103,07
8	1997	734.13	104.699	70.143	28.242	203.084	107,86
9	1997	651.45	108.504	66.278	31.225	206.007	111,35
10	1997	617.83	121.462	80.464	37.364	239.290	124,23
11	1997	612.57	121.572	83.861	38.968	244.401	124,48
12	1997	627.59	120.446	75.725	72.215	268.386	123,53

**Ljósmeðrafélag Íslands**

M.	Ár	Stg.	Tl./Dl.	Yl.	Öl.	Hl.	Km.dl
1	1997	83.89	111.439	26.718	19.806	157.963	112,95
2	1997	84.62	111.889	14.902	18.205	144.996	113,34
3	1997	84.09	112.028	50.050	18.973	181.051	113,54
4	1997	86.84	112.808	25.888	28.804	167.500	113,51
5	1997	87.53	117.479	46.191	18.425	182.095	118,41
6	1997	91.20	116.686	27.058	16.226	159.970	117,35
7	1997	93.84	117.199	21.378	13.363	151.940	117,66
8	1997	91.64	116.833	20.813	18.207	155.853	116,97
9	1997	90.48	117.763	19.460	18.162	155.385	117,45
10	1997	88.47	117.694	23.110	19.054	159.858	116,99
11	1997	88.08	118.087	23.439	19.789	161.315	117,51
12	1997	86.28	118.176	44.038	49.787	212.001	117,80

**Sjúkraliðafélag Íslands \***

M.	Ár	Stg.	Tl./Dl.	Yl.	Öl.	Hl.	Km.dl
1	1997	280.74	85.316	23.394	17.738	126.448	117,24
2	1997	272.71	85.293	15.067	16.944	117.304	117,14
3	1997	274.44	85.278	33.275	18.516	137.069	117,19
4	1997	276.68	85.605	22.666	25.531	133.802	116,79
5	1997	283.84	85.244	30.729	16.959	132.932	116,49
6	1997	293.41	85.128	15.709	14.265	115.102	116,07
7	1997	285.15	85.510	13.774	11.911	111.195	116,40
8	1997	293.17	92.267	19.895	14.509	126.671	125,25
9	1997	280.16	92.453	19.223	18.467	130.143	125,02
10	1997	277.63	92.639	20.320	19.327	132.286	124,85
11	1997	281.44	92.589	18.360	19.855	130.804	124,93
12	1997	278.29	92.648	28.405	47.092	168.145	125,21

\* Kaupmáttur miðast við 01/1992=100,00

**Starfsmannafélag ríkisútvarpsins**

M.	Ár	Stg.	Tl./Dl.	Yl.	Öl.	Hl.	Km.dl
1	1997	80.74	89.074	34.484	2.816	126.374	98,71
2	1997	82.04	89.806	31.196	2.886	123.888	99,46
3	1997	76.17	89.477	31.089	2.750	123.316	99,16
4	1997	75.72	90.040	33.711	11.426	135.177	99,06
5	1997	78.02	93.315	35.769	2.887	131.971	102,84
6	1997	90.31	91.375	37.757	2.808	131.940	100,47
7	1997	89.63	90.604	29.773	1.736	122.113	99,46
8	1997	86.64	90.911	25.096	2.292	118.299	99,52
9	1997	76.49	93.658	31.343	2.736	127.737	102,13
10	1997	75.04	94.185	35.689	3.421	133.295	102,36
11	1997	75.58	94.150	37.452	3.266	134.868	102,44
12	1997	75.55	93.642	39.040	32.117	164.799	102,06

**Starfsmannafélag sjónvarpsins**

M.	Ár	Stg.	Tl./Dl.	Yl.	Öl.	Hi.	Km.dl
1	1997	86,13	92.255	49.988	6.715	148.958	103,42
2	1997	84,83	91.617	48.490	8.262	148.369	102,65
3	1997	82,91	92.141	48.891	7.691	148.723	103,29
4	1997	81,56	92.213	60.578	15.023	167.814	102,62
5	1997	85,97	96.969	61.593	7.585	166.147	108,10
6	1997	88,84	95.187	54.569	6.918	156.674	105,88
7	1997	89,26	95.077	40.757	6.565	142.399	105,57
8	1997	79,85	96.247	33.066	5.576	134.889	106,58
9	1997	81,10	97.349	47.405	6.501	151.255	107,39
10	1997	77,72	96.859	57.013	8.297	162.169	106,49
11	1997	80,28	96.326	53.003	8.993	158.322	106,02
12	1997	77,51	96.888	72.990	37.557	207.435	106,82

**Starfsmannafélag ríkisstofnana, tæknihópur**

M.	Ár	Stg.	Tl./Dl.	Yl.	Öl.	Hi.	Km.dl
1	1997	1.109,10	82.361	47.497	7.044	136.902	98,37
2	1997	1.123,43	82.318	45.466	7.438	135.222	98,27
3	1997	1.126,20	82.309	45.295	7.437	135.041	98,31
4	1997	1.138,70	86.631	55.647	16.304	158.582	102,72
5	1997	1.215,50	85.329	52.680	7.871	145.880	101,35
6	1997	1.422,58	83.448	47.099	6.050	136.597	98,90
7	1997	1.435,54	83.047	44.775	4.880	132.702	98,25
8	1997	1.388,16	83.479	43.927	4.904	132.310	98,50
9	1997	1.163,32	85.929	52.994	6.604	145.527	101,00
10	1997	1.121,81	86.422	55.059	6.871	148.352	101,24
11	1997	1.105,64	86.443	54.403	7.696	148.542	101,38
12	1997	1.140,11	86.630	50.828	35.632	173.090	101,76

**Starfsmannafélag ríkisstofnana, skrifstofuhópur**

M.	Ár	Stg.	Tl./Dl.	Yl.	Öl.	Hi.	Km.dl
1	1997	1.526,01	85.848	27.445	831	114.124	102,05
2	1997	1.524,61	85.864	29.632	760	116.256	102,01
3	1997	1.522,69	85.906	30.186	1.019	117.111	102,12
4	1997	1.538,16	91.513	32.448	8.973	132.934	108,00
5	1997	1.606,37	90.012	32.505	1.076	123.593	106,41
6	1997	1.803,21	88.029	29.770	870	118.669	103,83
7	1997	1.826,18	87.973	27.323	972	116.268	103,59
8	1997	1.795,91	88.591	25.681	890	115.162	104,03
9	1997	1.633,11	90.622	31.882	1.086	123.590	106,01
10	1997	1.602,92	90.925	33.246	989	125.160	106,01
11	1997	1.583,17	91.009	34.535	1.089	126.633	106,22
12	1997	1.588,84	91.073	33.187	28.724	152.984	106,47

**Starfsmannafélag ríkisstofnana, heilbrigðishópur**

M.	Ár	Stg.	Tl./Dl.	Yl.	Öl.	Hi.	Km.dl
1	1997	804,65	78.403	29.049	12.241	119.693	98,64
2	1997	795,75	78.374	18.399	13.259	110.032	98,54
3	1997	794,94	78.286	19.290	12.716	110.292	98,49
4	1997	804,61	82.112	31.589	20.834	134.535	102,55
5	1997	798,99	80.676	21.762	11.971	114.409	100,93
6	1997	811,63	77.913	19.069	12.353	109.335	97,26
7	1997	854,42	77.575	15.182	11.393	104.150	96,67
8	1997	851,73	77.604	15.070	11.403	104.077	96,44
9	1997	675,60	79.740	17.519	14.174	111.433	98,72
10	1997	661,67	79.786	19.088	14.302	113.176	98,44
11	1997	660,23	79.716	20.200	15.328	115.244	98,47
12	1997	663,61	79.688	18.397	41.640	139.725	98,60

**Starfsmannafélag ríkisstofnana, alls**

M.	Ár	Stg.	Tl./Dl.	Yl.	Öl.	Hl.	Km.dl
1	1997	3.439,76	82.982	34.286	5.503	122.771	100,10
2	1997	3.443,79	82.977	32.202	5.827	121.006	100,04
3	1997	3.443,83	82.971	32.612	5.818	121.401	100,09
4	1997	3.481,47	87.744	39.837	14.112	141.693	105,08
5	1997	3.620,86	86.380	36.907	5.761	129.048	103,62
6	1997	4.037,42	84.381	33.725	5.004	123.110	101,00
7	1997	4.116,14	84.097	30.889	4.498	119.484	100,49
8	1997	4.035,80	84.514	29.718	4.489	118.721	100,71
9	1997	3.472,03	86.932	36.161	5.482	128.575	103,19
10	1997	3.386,40	87.257	37.706	5.539	130.502	103,23
11	1997	3.349,04	87.275	38.268	6.077	131.620	103,37
12	1997	3.392,56	87.353	36.222	33.572	157.147	103,63

**Tollvarðafélag Íslands**

M.	Ár	Stg.	Tl./Dl.	Yl.	Öl.	Hl.	Km.dl
1	1997	95,83	107.937	69.824	15.374	193.135	108,13
2	1997	95,12	108.063	50.254	16.072	174.389	108,20
3	1997	96,09	107.922	49.606	11.221	168.749	108,12
4	1997	95,12	108.490	70.280	19.951	198.721	107,90
5	1997	101,65	105.818	59.748	11.456	177.022	105,42
6	1997	124,65	100.205	50.355	10.278	160.838	99,61
7	1997	121,13	99.759	55.533	11.466	166.758	99,00
8	1997	119,57	100.214	59.332	11.568	171.114	99,18
9	1997	102,60	109.748	63.579	12.742	186.069	108,19
10	1997	98,08	122.197	62.777	14.759	199.733	120,06
11	1997	95,11	122.537	65.684	13.626	201.847	120,53
12	1997	91,88	121.615	62.377	46.662	230.654	119,82

**BSRB félagin hjá ríkinu, alls \***

M.	Ár	Stg.	Tl./Dl.	Yl.	Öl.	Hl.	Km.dl
1	1997	5.094,34	87.530	41.467	10.804	139.801	100,15
2	1997	5.092,67	87.532	36.906	10.120	134.558	100,10
3	1997	5.084,23	87.461	38.323	9.760	135.544	100,07
4	1997	5.132,16	91.041	44.557	18.604	154.202	103,41
5	1997	5.317,71	90.108	42.799	9.857	142.764	102,53
6	1997	5.928,78	88.044	37.831	8.721	134.596	99,96
7	1997	5.983,43	87.732	34.789	7.965	130.486	99,43
8	1997	5.878,79	88.975	35.427	8.366	132.768	100,56
9	1997	5.145,19	91.641	40.124	9.823	141.588	103,18
10	1997	5.002,52	93.742	43.038	10.709	147.489	105,19
11	1997	4.957,90	93.799	44.087	11.389	149.275	105,38
12	1997	5.015,51	94.239	42.703	39.880	176.822	106,04

\* Mikil fækkun starfsmanna hjá BSRB í byrjun árs 1997 stafar af því að upplýsingar um laun síma- og pósmanna eru ekki lengur fyrirleggjandi, þar sem þeir fluttu yfir í viðkomandi hlutafélag um áramótin.

**BHM ríkisstarfsmenn, maðartölur:**

**BHM hópur 1 (HÍK/G) \***

\* Grunnskólakennarar innan HÍK voru gerðir með lögum að starfsmönnum sveitarfélaga frá 1. ágúst 1996 og teljast því ekki lengur til ríkisstarfsmanna. Þeir sem starfa hjá Reykjavíkurborg eru taldir ásamt grunnskólakennurum í Kí í kennarahópi hjá borginni.

**BHM hópur 2 (HÍK/F)**

M.	Ár	Stg.	Tl./Dl.	Yl.	Öl.	Hl.	Km.dl
1	1997	953,33	110.119	65.608	152	175.879	97,91
2	1997	941,28	110.347	64.863	103	175.313	98,06
3	1997	941,06	110.344	65.686	177	176.207	98,11
4	1997	946,39	110.483	64.097	8.365	182.945	97,52
5	1997	949,31	116.377	126.622	534	243.533	102,90
6	1997	944,10	116.522	15.419	151	132.092	102,80
7	1997	927,97	117.012	4.446	12	121.470	103,06
8	1997	972,91	120.502	6.995	43	127.540	105,84
9	1997	969,81	120.525	79.514	117	200.156	105,45

10	1997	971,06	120.518	77.943	86	198.547	105,10
11	1997	973,64	120.441	83.933	106	204.480	105,15
12	1997	965,93	120.677	133.577	28.913	283.167	105,53

**BHM hópur 3 (FH,FHA,KKHÍ,FTK) \***

M.	Ár	Stg.	Tl./Dl.	Yl.	Öl.	Hi.	Km.dl
1	1997	564,31	115.087	50.879	609	166.575	81,71
2	1997	554,95	115.461	50.946	370	166.777	81,93
3	1997	553,82	115.612	99.728	624	215.964	82,08
4	1997	556,92	116.119	95.883	9.930	221.932	81,84
5	1997	563,41	120.848	68.956	1.888	191.692	85,32
6	1997	574,51	120.828	46.719	664	168.211	85,12
7	1997	575,02	120.818	41.054	462	162.334	84,97
8	1997	580,42	120.666	38.143	643	159.452	84,63
9	1997	578,07	121.349	51.295	791	173.435	84,78
10	1997	582,15	121.741	55.032	587	177.360	84,77
11	1997	580,76	121.635	54.524	593	176.752	84,79
**12	1997	578,01	132.445	75.067	29.498	237.010	92,48

\* Samkvæmt breyttum lögum um kjaradóm og kjaranefnd þá fara prófessorar út úr félögum háskólakennara í byrjun árs 1997

**BHM hópur 4 (FÍH,SSR,KFI,SÍF,MTÍ,RTÍ,LÆÍ,DÍ,SSÍ) \***

M.	Ár	Stg.	Tl./Dl.	Yl.	Öl.	Hi.	Km.dl
1	1997	1.005,91	110.260	37.887	13.785	161.932	94,43
2	1997	995,92	110.530	35.219	11.869	157.618	94,60
3	1997	968,67	110.859	49.470	13.742	174.071	94,94
4	1997	961,30	110.954	39.981	20.895	171.830	94,33
5	1997	964,17	114.170	45.861	13.120	173.151	97,23
6	1997	980,29	115.856	37.833	12.201	165.890	98,45
7	1997	963,44	115.830	37.566	10.953	164.349	98,26
8	1997	947,36	115.719	39.103	12.300	167.122	97,90
9	1997	963,92	115.544	41.676	12.963	170.183	97,37
10	1997	978,28	115.262	40.108	13.370	168.740	96,81
11	1997	970,07	114.990	39.286	13.830	168.106	96,69
**12	1997	980,31	115.741	41.907	40.982	198.630	97,48

\* Breyting verður á ákvörðun launa fyrir félagi á Læknafélagi Íslands og hjá héraðsdyralæknum, en laun þessara hópa fara samkvæmt breyttum lögum eftir ákvörðun Kjaranefndar frá og með ársbyrjun 1997. Því þótti rétt að taka þessa hópa undir hóp 4 en fella niður hóp 5 sem í voru Læknafélag Íslands (breytt lög flytja þá yfir í kjaranefnd), hjá Dyralæknafélag Íslands minnkar hópurinn þar sem héraðsdyralæknar fara að breyttum lögum undir kjaranefnd og svo Stéttarfélag sálfræðinga á Íslandi sem hefði þá orðið eina félagið eftir í hópi 5 og þá of fámennur til þess að tölur um hann birtist. Þessi hópun er reiknuð upp á nýtt og kaupmáttur miðar við 100 fyrir janúar 1997 fyrir alla í þessum nýskilgreinda hópi.

**BHM hópur 5 ( Sjá athugasemdir við hóp 4)****BHM hópur 6 (KVH,KFÍF,SLÍR,FHSS)**

M.	Ár	Stg.	Tl./Dl.	Yl.	Öl.	Hi.	Km.dl
1	1997	564,12	114.321	70.772	5.371	190.464	87,56
2	1997	560,04	114.382	69.505	3.718	187.605	87,56
3	1997	568,98	114.707	69.528	3.623	187.858	87,86
4	1997	566,77	118.215	73.193	12.976	204.384	89,89
5	1997	566,58	120.149	74.362	4.592	199.103	91,51
6	1997	589,05	120.035	70.072	4.131	194.238	91,22
7	1997	586,01	120.423	68.007	3.707	192.137	91,36
8	1997	574,49	120.559	63.712	3.431	187.702	91,21
9	1997	572,28	121.051	70.304	3.792	195.147	91,23
10	1997	575,75	125.728	74.268	4.369	204.365	94,44
11	1997	569,60	126.076	73.338	3.829	203.243	94,81
**12	1997	573,80	142.527	70.071	37.388	249.986	107,36

**BHM hópur 7 (KA,FÍN,SMN,FF)**

M.	Ár	Stg.	Tl./Dl.	Yl.	Öl.	Hl.	Km.dl
1	1997	574.67	114.722	53.236	2.605	170.563	94,73
2	1997	577.90	114.694	58.456	3.166	176.316	94,65
3	1997	577.81	114.861	64.202	3.344	182.407	94,84
4	1997	585.57	115.349	71.524	11.434	198.307	94,55
5	1997	593.78	115.233	66.533	3.073	184.839	94,62
6	1997	627.14	118.933	66.007	3.076	188.016	97,44
7	1997	638.40	118.403	61.702	3.284	183.389	96,84
8	1997	634.16	118.595	62.827	2.858	184.280	96,73
9	1997	615.90	120.825	67.534	3.092	191.451	98,17
10	1997	607.11	120.697	69.181	3.175	193.053	97,74
11	1997	606.79	120.660	74.588	3.637	198.885	97,82
**12	1997	620,72	144.197	48.705	31.381	224.283	117,10

**BHM hópur 8 (FB,FÍF,ÚTG)**

M.	Ár	Stg.	Tl./Dl.	Yl.	Öl.	Hl.	Km.dl
1	1997	284.20	106.989	43.570	3.389	153.948	89,99
2	1997	286.57	106.657	45.346	3.536	155.539	89,66
3	1997	290.48	107.296	44.917	3.221	155.434	90,25
4	1997	285.68	107.279	46.364	10.707	164.350	89,58
5	1997	293.24	106.714	43.902	3.227	153.843	89,26
6	1997	306.38	111.622	49.099	2.928	163.649	93,16
7	1997	306.91	111.860	39.445	2.616	153.921	93,20
8	1997	307.42	111.955	44.000	2.927	158.882	93,03
9	1997	298.12	111.903	46.557	3.148	161.608	92,62
10	1997	303.42	111.754	49.848	3.024	164.626	92,19
11	1997	301.45	111.558	51.744	3.103	166.405	92,13
**12	1997	312,87	115.504	48.820	29.545	193.869	95,55

**BHM félögin, alls \***

M.	Ár	Stg.	Tl./Dl.	Yl.	Öl.	Hl.	Km.dl
1	1997	3.955.40	111.911	53.775	5.017	170.703	92,65
2	1997	3.924.46	112.070	53.625	4.344	170.039	92,73
3	1997	3.906.62	112.304	65.213	4.800	182.317	92,98
4	1997	3.903.63	113.024	63.965	12.989	189.978	92,89
5	1997	3.931.49	116.129	75.874	4.984	196.987	95,61
6	1997	4.022.47	117.494	43.817	4.411	165.722	96,52
7	1997	3.998.75	117.603	38.837	3.977	160.417	96,44
8	1997	4.017.76	118.452	38.821	4.169	161.442	96,87
9	1997	3.998.10	118.922	60.690	4.522	184.134	96,88
10	1997	4.017.77	119.527	61.438	4.696	185.661	97,05
11	1997	4.002.31	119.459	63.495	4.794	187.748	97,11
**12	1997	4.031.64	127.493	74.216	33.567	235.276	103,81

\* Fækkun verður í stéttarfélögum innan BHM vegna breytinga á lögum um grunnskóla og um kjaradóm og kjaranefnd.

**Kennarasamband Íslands ríkisstarfsmenn, mánaðartölur:**  
**Kennarasamband Íslands, grunnskólar (grunnskólar fara út úr ríkislaunum í ágúst 1996)**

**Kennarasamband Íslands, framhaldsskólar**

M.	Ár	Stg.	Tl./Dl.	Yl.	Öl.	Hl.	Km.dl
1	1997	303.42	104.498	59.188	152	163.838	97,40
2	1997	295.34	104.727	61.016	441	166.184	97,56
3	1997	293.05	104.917	62.550	464	167.931	97,79
4	1997	305.63	105.221	61.409	7.818	174.448	97,36
5	1997	297.75	111.141	101.930	527	213.598	103,02
6	1997	298.02	111.168	9.898	21	121.087	102,81
7	1997	289,15	111.774	6.453	11	118.238	103,20



8	1997	313,18	114.279	5.439	36	119.754	105,22
9	1997	315,71	113.939	69.166	300	183.405	104,51
10	1997	314,62	113.875	71.693	351	185.919	104,10
11	1997	311,09	113.892	72.018	355	186.265	104,23
12	1997	308,56	113.888	118.978	28.882	261.748	104,40

## Ýmsir ríkisstarfsmenn, mánaðartölur:

### Félag Íslenskra flugumferðarstjóra

M.	Ár	Stg.	Tl./Dl.	Yl.	Öl.	Hi.	Km.dl
1	1997	95,86	189.202	84.526	66.794	340.522	174,40
2	1997	99,22	190.396	74.057	64.004	328.457	175,40
3	1997	96,00	189.383	77.837	65.317	332.537	174,57
4	1997	96,00	190.087	76.017	73.377	339.481	173,94
5	1997	96,00	190.381	72.103	64.784	327.268	174,51
6	1997	97,20	192.071	80.145	64.132	336.348	175,67
7	1997	94,50	191.797	97.052	68.392	357.241	175,12
8	1997	94,50	191.797	123.634	69.955	385.386	174,64
9	1997	97,01	199.445	104.797	69.407	373.649	180,90
10	1997	93,50	200.858	95.674	69.600	366.132	181,58
11	1997	93,50	200.972	87.248	68.884	357.104	181,89
12	1997	93,82	228.599	81.001	111.633	421.233	207,23

### Kjarafélag tæknifræðinga

M.	Ár	Stg.	Tl./Dl.	Yl.	Öl.	Hi.	Km.dl
1	1997	120,15	120.733	91.679	5.695	218.107	92,12
2	1997	124,21	120.419	98.380	5.145	223.944	91,83
3	1997	124,81	126.265	101.164	7.753	235.182	96,34
4	1997	120,35	127.022	105.997	14.804	247.823	96,21
5	1997	122,78	127.008	111.209	6.546	244.763	96,37
6	1997	122,59	127.329	96.818	5.445	229.592	96,40
7	1997	123,06	127.175	99.686	5.628	232.489	96,12
8	1997	122,43	127.375	105.136	6.885	239.396	96,00
9	1997	122,83	172.777	82.643	7.871	263.291	129,72
10	1997	120,87	174.914	124.768	8.373	308.055	130,89
11	1997	120,97	178.661	88.855	8.449	275.965	133,84
**12	1997	121,27	179.302	57.991	39.090	276.383	134,54

### Læknafélag Íslands, sjúkrahússlæknar

M.	Ár	Stg.	Tl./Dl.	Yl.	Öl.	Hi.	Km.dl
1	1997	295,75	169.738	92.879	25.623	288.240	95,75
2	1997	290,09	169.993	87.639	23.443	281.075	95,84
3	1997	291,11	169.318	105.197	29.964	304.479	95,52
4	1997	290,48	169.997	99.465	33.718	303.180	95,20
5	1997	299,36	168.905	105.234	31.048	305.187	94,75
6	1997	300,58	168.041	90.993	27.617	286.651	94,06
7	1997	303,12	169.137	93.160	29.775	292.072	94,51
8	1997	306,85	168.360	90.376	30.305	289.041	93,82
9	1997	293,48	170.791	98.067	30.923	299.781	94,81
10	1997	294,76	171.050	99.948	33.073	304.071	94,63
11	1997	284,49	257.406	65.433	55.503	378.342	142,57
**12	1997	268,16	261.697	70.817	69.995	402.509	145,19

### Starfsmannafélag Sinfóníuhljómsveitar Íslands \*

M.	Ár	Stg.	Tl./Dl.	Yl.	Öl.	Hi.	Km.dl
1	1997	72,53	132.499	8.706	2.131	143.336	120,09
2	1997	70,20	113.184	1.703	1.466	116.353	102,52
3	1997	71,73	113.828	6.704	4.555	125.087	103,17
4	1997	70,54	113.569	24.956	9.544	148.069	102,18
5	1997	71,70	113.291	11.970	3.628	128.889	102,11
6	1997	72,12	172.565	27.909	6.838	207.312	155,19
7	1997	71,23	113.021	1.780	19	114.820	101,47
8	1997	71,87	112.966	1.840	68	114.874	101,14

Júní 1998

9	1997	71,09	112.754	5.454	1.511	119.719	100,56
10	1997	74,07	112.675	1.377	3.590	117.642	100,16
11	1997	71,08	112.626	7.945	3.435	124.006	100,22
12	1997	73,53	177.523	1.768	29.964	209.255	158,24

\* Eingreiðslur koma inn í dagvinnulaun í júní og desember ár hvert.

### Stéttarfélag verkfræðinga

M.	Ár	Stg.	Tl./Dl.	Yl.	Öl.	Hl.	Km.dl
1	1997	225,08	125.138	90.939	6.556	222.633	88,35
2	1997	220,63	125.719	92.569	5.460	223.748	88,71
3	1997	222,06	131.957	101.390	5.394	238.741	93,17
4	1997	219,42	131.829	102.763	14.427	249.019	92,40
5	1997	216,71	132.325	113.027	6.297	251.649	92,91
6	1997	225,26	131.231	91.576	4.373	227.180	91,94
7	1997	226,91	131.152	96.536	5.416	233.104	91,72
8	1997	231,28	130.402	101.061	5.193	236.656	90,95
9	1997	220,70	168.566	87.913	5.256	261.725	117,11
10	1997	212,49	174.090	114.412	5.708	294.210	120,55
11	1997	212,21	176.717	79.924	5.836	262.477	122,51
**12	1997	221,84	176.584	68.357	32.244	277.185	122,62

### Útan féлага, kjaradómsröðun

M.	Ár	Stg.	Tl./Dl.	Yl.	Öl.	Hl.	Km.dl
1	1997	130,21	209.098	34.911	6.129	250.138	84,84
2	1997	133,95	207.384	37.926	5.289	250.599	84,10
3	1997	132,02	207.266	39.591	5.387	252.244	84,10
4	1997	83,80	213.174	26.853	4.145	244.172	85,87
5	1997	88,75	211.549	17.374	5.066	233.989	85,36
6	1997	83,03	213.411	14.432	1.695	229.538	85,92
7	1997	85,06	214.400	13.978	1.122	229.500	86,17
8	1997	81,63	214.779	11.677	1.228	227.684	86,09
9	1997	83,34	212.678	11.940	1.460	226.078	84,92
10	1997	83,60	213.264	12.543	1.363	227.170	84,87
11	1997	83,03	212.884	12.467	1.372	226.723	84,81
**12	1997	83,26	214.633	12.907	26.426	253.966	85,65

### Útan féлага, Kjaranefnd \*

M.	Ár	Stg.	Tl./Dl.	Yl.	Öl.	Hl.	Km.dl
1	1997	399,64	176.741	53.079	1.506	231.326	91,52
2	1997	421,25	174.508	60.468	4.234	239.210	90,31
3	1997	442,25	170.218	115.282	4.399	289.899	88,14
4	1997	445,80	170.786	116.880	5.982	293.648	87,79
5	1997	450,26	169.951	68.107	4.959	243.017	87,51
6	1997	447,34	169.191	68.406	4.424	242.021	86,93
7	1997	460,27	184.470	37.570	4.496	226.536	94,61
8	1997	462,34	185.152	38.865	4.159	228.176	94,71
9	1997	449,05	186.044	22.387	4.482	212.913	94,79
10	1997	470,85	184.677	35.037	4.147	223.861	93,78
11	1997	483,22	182.982	29.999	3.923	216.904	93,03
**12	1997	493,46	183.298	66.816	47.978	298.092	93,34

\* Mikil fjölgun verður í þessum hópi í byrjun árs 1997. Próffessorar, læknar, héraðsdýralæknar o.fl. bætast við þennan hóp sem veldur því að kaupmáttarútreikningar gefa ekki rétta mynd þar sem þeir miða við 03/1993 = 100,00 og þá, allt annan hóp en nú heyrir undir kjaranefnd.

### Útan féлага, ráðherraröðun

M.	Ár	Stg.	Tl./Dl.	Yl.	Öl.	Hl.	Km.dl
1	1997	207,65	131.458	76.556	7.277	215.291	80,22
2	1997	205,16	131.568	78.607	6.166	216.341	80,24
3	1997	207,33	130.963	81.603	7.429	219.995	79,92
4	1997	209,50	137.832	91.877	15.915	245.624	83,50
5	1997	209,06	137.707	87.833	7.999	233.539	83,57
6	1997	209,32	137.485	91.986	7.777	237.248	83,25
7	1997	200,18	137.867	80.913	6.664	225.444	83,34
8	1997	192,95	137.660	81.704	7.339	226.703	82,98

9	1997	190,48	137.744	88.361	7.065	233.170	82,72
10	1997	186,08	145.206	76.076	6.779	228.061	86,91
11	1997	168,63	145.508	80.434	7.760	233.702	87,19
**12	1997	171,86	152.940	79.258	38.998	271.196	91,79

**Prestafélag Íslands \***

M.	Ár	Stg.	Tl./Dl.	Yl.	Öl.	Hl.	Km.dl
1	1997	142,25	121.967	36.734	138	158.839	113,88
2	1997	277,65	121.274	35.296	71	156.641	113,17
3	1997	143,16	121.960	36.680	137	158.777	113,88
4	1997	142,65	121.962	36.819	163	158.944	113,05
5	1997	141,46	121.973	37.367	839	160.179	113,26
6	1997	142,11	122.223	36.676	144	159.043	113,24
7	1997	223,46	142.018	12.461	92	154.571	131,35
8	1997	140,19	153.829	0	146	153.975	141,89
9	1997	144,00	153.805	0	357	154.162	141,32
10	1997	146,76	154.011	310	140	154.461	141,03
11	1997	147,08	154.137	0	162	154.299	141,31
12	1997	145,69	154.079	0	36.180	190.259	141,49

\* Kaupmáttur miðast við 01/1993 = 100,00. Tvöfaltt mánaðarkaup greiddist í febrúar og júlí ár hvert samkvæmt kjarasamningi.

**Starfsmenn Alpings og ríkisendurskoðunar \***

M.	Ár	Stg.	Tl./Dl.	Yl.	Öl.	Hl.	Km.dl
1	1997	134,87	113.560	66.504	2.198	182.262	105,35
2	1997	132,84	113.224	53.859	2.631	169.714	104,98
3	1997	135,62	113.604	57.379	2.000	172.983	105,39
4	1997	133,86	114.282	62.508	36.413	213.203	105,25
5	1997	139,47	118.853	59.046	2.614	180.513	109,65
6	1997	142,20	117.862	56.883	1.940	176.685	108,49
7	1997	140,00	118.160	47.550	2.353	168.063	108,58
8	1997	142,06	118.635	41.414	1.558	161.607	108,72
9	1997	137,43	119.943	48.115	3.199	171.257	109,49
10	1997	139,01	119.964	58.931	2.617	181.512	109,15
11	1997	137,45	119.952	59.362	2.251	181.565	109,26
**12	1997	140,37	123.492	65.496	29.277	218.265	112,67

\* Kaupmáttur miðast við 01/1991 = 100,00

**Starfsmenn Reykjavíkurborgar, mánaðartölur:**

\* *Ath að ný hópun hefur verið gerð fyrir Starfsmannafélag Reykjavíkurborgar og hópa háskólamanna hjá borginni. Akveðið var að miða upphafstímabil nýju hópunarinnar við meðaltal ársins 1990 þannig að kaupmáttur miðast við meðaltal ársins 1990, nema annað sé tekið fram með stjórnumerkingu.*

**Starfsmannafélag Reykjavíkurborgar, án háskólahóps**

M.	Ár	Stg.	Tl./Dl.	Yl.	Öl.	Hl.	Km.dl
1	1997	1.953,67	80.751	29.167	5.940	115.858	108,81
2	1997	1.973,13	80.785	27.979	5.730	114.494	108,80
3	1997	1.984,62	80.723	28.111	5.621	114.455	108,77
4	1997	1.956,99	87.090	34.334	5.768	127.192	116,50
5	1997	2.035,17	86.634	31.452	5.472	123.558	116,09
6	1997	2.530,72	83.178	24.652	4.918	112.748	111,21
7	1997	2.544,30	82.950	21.012	4.835	108.797	110,72
8	1997	2.328,12	84.230	22.442	5.212	111.884	112,12
9	1997	2.021,38	87.096	27.354	5.657	120.107	115,49
10	1997	1.953,90	87.602	28.480	6.032	122.114	115,77
11	1997	2.012,31	87.543	27.219	5.973	120.735	115,82
12	1997	2.031,11	87.252	26.894	32.908	147.054	115,63

**Starfsmannafélag Reykjavíkurborgar, háskólahópur**

M.	Ár	Stg.	Tl./Dl.	Yl.	Öl.	Hl.	Km.dl
1	1997	224.62	116.032	52.809	2.265	171.106	107,04
2	1997	225.35	116.306	58.847	2.463	177.616	107,23
3	1997	231,40	115.809	59.841	2.289	177.939	106,84
4	1997	199,01	124.249	59.944	3.023	187.216	113,79
5	1997	198,47	124.280	59.229	2.836	186.345	114,01
6	1997	203,20	122.670	61.989	3.123	187.782	112,29
7	1997	206,10	122.893	50.226	2.274	175.393	112,30
8	1997	201,48	123.260	51.327	2.671	177.258	112,32
9	1997	199,45	124.095	59.647	2.708	186.450	112,65
10	1997	201,81	123.984	55.831	2.885	182.700	112,17
11	1997	205,60	124.105	59.203	2.681	185.989	112,41
12	1997	208,20	123.665	56.616	30.138	210.419	112,20

**Starfsmannafélag Reykjavíkurborgar, alls**

M.	Ár	Stg.	Tl./Dl.	Yl.	Öl.	Hl.	Km.dl
1	1997	2.178,29	84.389	31.605	5.561	121.555	108,45
2	1997	2.198,48	84.426	31.143	5.395	120.964	108,44
3	1997	2.216,02	84.387	31.424	5.273	121.084	108,45
4	1997	2.156,00	90.520	36.698	5.514	132.732	115,49
5	1997	2.233,64	89.979	33.920	5.237	129.136	115,00
6	1997	2.733,92	86.113	27.427	4.784	118.324	109,81
7	1997	2.750,40	85.943	23.201	4.643	113.787	109,41
8	1997	2.529,60	87.338	24.742	5.010	117.090	110,88
9	1997	2.220,83	90.419	30.254	5.392	126.065	114,35
10	1997	2.155,71	91.008	31.040	5.737	127.785	114,71
11	1997	2.217,91	90.932	30.184	5.668	126.784	114,74
12	1997	2.239,31	90.638	29.657	32.650	152.945	114,56

**Háskólamenn innan BHM hjá Rborg**

M.	Ár	Stg.	Tl./Dl.	Yl.	Öl.	Hl.	Km.dl
1	1997	585,90	108.600	43.580	13.833	166.013	112,30
2	1997	585,81	108.728	39.826	12.149	160.703	112,37
3	1997	582,42	108.823	55.171	13.987	177.981	112,53
4	1997	630,37	108.907	49.144	12.317	170.368	111,80
5	1997	637,97	112.242	55.849	13.370	181.461	115,42
6	1997	645,00	113.929	49.765	12.393	176.087	116,90
7	1997	640,31	113.765	43.325	11.251	168.341	116,53
8	1997	636,47	113.675	45.710	11.515	170.900	116,12
9	1997	634,36	113.354	46.794	12.554	172.702	115,34
10	1997	634,52	113.596	46.613	13.042	173.251	115,21
11	1997	628,54	113.545	47.565	13.395	174.505	115,28
**12	1997	620,76	113.468	51.896	41.674	207.038	115,40

**Háskólamenn utan bandalaga hjá Rborg**

M.	Ár	Stg.	Tl./Dl.	Yl.	Öl.	Hl.	Km.dl
1	1997	275,07	151.202	106.522	17.673	275.397	111,61
2	1997	272,81	151.911	104.990	16.383	273.284	112,07
3	1997	269,94	154.508	128.995	21.859	305.362	114,05
4	1997	274,53	155.152	109.216	17.520	281.888	113,69
5	1997	276,29	154.780	115.812	19.903	290.495	113,62
6	1997	282,35	155.182	123.671	19.514	298.367	113,66
7	1997	294,84	153.305	107.205	17.907	278.417	112,09
8	1997	286,95	153.748	111.168	19.344	284.260	112,11
9	1997	196,39	163.981	149.424	24.726	338.131	119,11
10	1997	197,32	163.860	137.864	24.470	326.194	118,62
11	1997	196,29	228.986	93.443	46.088	368.517	165,96
**12	1997	175,44	237.851	130.545	72.798	441.194	172,67

**Félag ísl. leikskólakennara hjá Rborg \***

M.	Ár	Stg.	Tl./Dl.	Yl.	Öl.	Hl.	Km.dl
1	1997	358,96	94.423	15.754	1.085	111.262	104,91
2	1997	357,89	94.361	14.586	858	109.805	104,78
3	1997	359,03	94.455	13.911	788	109.154	104,95
4	1997	356,90	94.640	15.610	1.107	111.357	104,39
5	1997	351,18	94.700	16.117	1.318	112.135	104,63
6	1997	363,64	94.581	11.819	784	107.184	104,27
7	1997	339,87	94.901	9.541	815	105.257	104,44
8	1997	347,03	94.436	11.943	690	107.069	103,65
9	1997	372,32	102.089	15.479	829	118.397	111,62
10	1997	376,71	102.025	16.373	919	119.317	111,17
11	1997	377,48	102.013	15.144	1.021	118.178	111,29
12	1997	377,07	102.066	12.733	32.790	147.589	111,53

\* Kaupmáttur miðast við 01/1989=100,00

**Sjúkraliðafélag Íslands (R.borg) \***

M.	Ár	Stg.	Tl./Dl.	Yl.	Öl.	Hl.	Km.dl
1	1997	249,60	85.531	25.786	16.807	128.124	118,17
2	1997	248,92	85.652	16.339	15.751	117.742	118,27
3	1997	248,53	85.750	41.546	15.807	143.103	118,48
4	1997	249,75	85.773	26.667	15.494	127.934	117,65
5	1997	250,39	85.905	36.540	15.322	137.767	118,03
6	1997	254,72	85.829	17.772	12.545	116.146	117,66
7	1997	251,59	85.850	15.308	10.793	111.951	117,49
8	1997	241,82	92.569	22.718	12.973	128.260	126,34
9	1997	229,65	92.881	22.774	15.982	131.637	126,28
10	1997	230,41	92.940	21.583	17.185	131.708	125,94
11	1997	230,05	93.113	21.885	17.628	132.626	126,31
12	1997	231,67	93.117	35.227	45.459	173.803	126,53

\* Kaupmáttur miðast við 01/1992=100,00

**Landssamband slökkviliðsmanna hjá Rborg \***

M.	Ár	Stg.	Tl./Dl.	Yl.	Öl.	Hl.	Km.dl
1	1997	94,30	83.920	45.695	31.981	161.596	112,52
2	1997	94,30	83.937	41.122	23.367	148.426	112,48
3	1997	94,30	84.166	45.028	21.221	150.415	112,85
4	1997	95,06	84.010	61.505	27.974	173.489	111,82
5	1997	92,77	99.067	59.668	29.159	187.894	132,09
6	1997	93,02	99.121	55.194	25.815	180.130	131,87
7	1997	93,66	98.626	43.199	27.188	169.013	130,98
8	1997	93,62	98.628	41.536	26.889	167.053	130,63
9	1997	92,30	98.842	31.928	27.616	158.386	130,41
10	1997	92,30	99.408	31.208	27.292	157.908	130,72
11	1997	94,98	97.785	42.135	27.366	167.286	128,73
12	1997	95,30	98.046	57.125	54.648	209.819	129,29

\* Kaupmáttur miðast við 01/1994=100,00

**Kennarahópur hjá Rborg (KÍ og HÍK) \***

M.	Ár	Stg.	Tl./Dl.	Yl.	Öl.	Hl.	Km.dl
1	1997	1.210,81	102.983	40.261	137	143.381	100,26
2	1997	1.219,59	102.880	45.784	164	148.828	100,10
3	1997	1.213,48	106.967	51.320	185	158.472	104,13
4	1997	1.213,73	106.954	45.467	144	152.565	103,36
5	1997	1.216,89	107.125	48.926	423	156.474	103,71
6	1997	1.192,68	106.517	7.407	121	114.045	102,89
7	1997	1.176,74	107.040	4.330	114	111.484	103,22
8	1997	1.241,19	112.708	6.368	108	119.184	108,39
9	1997	1.231,35	113.160	35.098	132	148.390	108,40
10	1997	1.234,33	113.667	44.611	105	158.383	108,53
11	1997	1.230,32	113.956	45.608	101	159.665	108,92
12	1997	1.232,67	114.134	45.029	29.987	189.150	109,27

\* Kaupmáttur miðast við 08/1996=100,00

## 2.7. Ársfjórðungstölur, kaupmáttur dagvinnulauna, yfirvinnulauna og heildarlauna.

Hér á næstu síðum er reiknaður út kaupmáttur dagvinnulauna, yfirvinnulauna og heildarlauna að meðaltali eftir ársfjórðungum.

**Kaupmáttur miðar við 1. ársfjórðung 1987 = 100.00, nema annað sé tekið sérstaklega fram í stjórnumerkingum.**

**Skýringar:**

Áfj. = ársfjórðungur,  
 Km.dl = kaupmáttur dagvinnulauna,  
 Km.yl = kaupmáttur yfirvinnulauna  
 Km.hl = kaupmáttur heildarlauna.

### BSRB ríkisstarfsmenn:

**Félag flugmálastarfsmanna ríkisins**

Áfj.	Ár	Km.dl.	Km.yl.	Km.hl.
1	1997	91.33	109.58	101.03
2	1997	91.83	110.52	103.22
3	1997	91.86	105.32	98.47
4	1997	93.02	106.42	107.24

**Starfsmannafélag ríkisútvarpsins**

Áfj.	Ár	Km.dl.	Km.yl.	Km.hl.
1	1997	90.77	90.68	90.72
2	1997	92.27	100.06	96.15
3	1997	91.65	79.33	87.95
4	1997	93.72	103.25	103.32

**Félag starfsmanna stjórnarráðsins**

Áfj.	Ár	Km.dl.	Km.yl.	Km.hl.
1	1997	93.28	107.15	97.64
2	1997	96.50	108.13	102.38
3	1997	95.32	95.34	96.11
4	1997	101.21	109.71	111.11

**Starfsmannafélag sjónvarpsins**

Áfj.	Ár	Km.dl.	Km.yl.	Km.hl.
1	1997	94.01	60.44	79.51
2	1997	96.21	71.86	86.74
3	1997	96.87	49.06	75.30
4	1997	97.08	73.63	92.35

**Félag íslenskra leikskólakennara \***

Áfj.	Ár	Km.dl.	Km.yl.	Km.hl.
1	1997	105.03	93.60	104.41
2	1997	105.21	91.51	106.48
3	1997	107.73	87.76	104.83
4	1997	118.19	211.87	157.89

**Starfsmannafélag ríkisstofnana, tæknihópur**

Áfj.	Ár	Km.dl.	Km.yl.	Km.hl.
1	1997	92.89	110.33	99.83
2	1997	95.23	122.36	106.78
3	1997	93.45	110.62	98.82
4	1997	95.90	125.66	113.33

\* Kaupmáttur miðast við 1.áfj. 1989=100

**Landssamband lögreglumanna**

Áfj.	Ár	Km.dl.	Km.yl.	Km.hl.
1	1997	104.36	85.41	99.68
2	1997	101.49	82.59	96.78
3	1997	101.51	74.19	90.68
4	1997	117.73	90.70	114.45

**Starfsmannafélag ríkisstofnana, skrifstofuhópur**

Áfj.	Ár	Km.dl.	Km.yl.	Km.hl.
1	1997	96.22	109.94	99.73
2	1997	99.85	118.17	106.60
3	1997	98.29	104.97	100.28
4	1997	100.19	124.99	114.14

**Ljósmeðrafélag Íslands**

Áfj.	Ár	Km.dl.	Km.yl.	Km.hl.
1	1997	106.55	181.08	116.43
2	1997	109.47	194.23	121.62
3	1997	110.16	120.20	109.81
4	1997	110.50	175.38	125.86

**Starfsmannafélag ríkisstofnana, heilbrigðishópur**

Áfj.	Ár	Km.dl.	Km.yl.	Km.hl.
1	1997	89.02	80.31	87.43
2	1997	90.49	86.39	91.43
3	1997	87.56	56.17	80.72
4	1997	89.00	68.12	93.01

**Sjúkraliðafélag Íslands \***

Áfj.	Ár	Km.dl.	Km.yl.	Km.hl.
1	1997	119.81	155.71	124.09
2	1997	118.99	148.32	123.33
3	1997	124.71	113.16	118.17
4	1997	127.85	142.90	138.02

**Starfsmannafélag ríkisstofnana, alls**

Áfj.	Ár	Km.dl.	Km.yl.	Km.hl.
1	1997	93.52	101.71	96.05
2	1997	96.32	112.09	102.51
3	1997	94.51	97.28	94.83
4	1997	96.67	113.13	108.39

\* Kaupmáttur miðast við 1.áfj. 1992=100

## Tollvarðafélag Íslands

Áfj.	Ár	Km.dl.	Km.yl.	Km.hl.
1	1997	102.11	80.47	96.01
2	1997	98.06	83.63	94.47
3	1997	95.91	83.08	92.13
4	1997	113.49	88.92	111.04

## BSRB félögin hjá ríkinu, alls

Áfj.	Ár	Km.dl.	Km.yl.	Km.hl.
1	1997	94.66	91.36	95.49
2	1997	96.29	96.89	99.49
3	1997	95.25	84.77	92.73
4	1997	99.84	99.86	108.43

**BHM ríkisstarfsmenn:**

## BHM hópur 2 (HÍK/F)

Áfj.	Ár	Km.dl.	Km.yl.	Km.hl.
1	1997	96.56	98.02	97.03
2	1997	100.23	103.16	102.82
3	1997	104.53	45.98	82.85
4	1997	105.55	147.52	126.18

## BHM hópur 3 (FH,FHA,KKHÍ,FTK) \*

Áfj.	Ár	Km.dl.	Km.yl.	Km.hl.
1	1997	79.54	404.63	113.17
2	1997	82.23	423.90	119.77
3	1997	83.38	262.39	102.09
4	1997	86.35	371.11	121.81

\* Próffessorar fara úr háskólaáættarfélagum og yfir í kjaranefnd í byrjun árs 1997

## BHM hópur 4 (FÍH,SSR,KFÍ,SÍF,MTÍ,RTÍ)

Áfj.	Ár	Km.dl.	Km.yl.	Km.hl.
1	1997	99.91	118.48	103.80
2	1997	103.02	119.13	107.65
3	1997	105.09	113.32	105.86
4	1997	105.04	119.95	114.19

## BHM hópur 5 (LÆÍ,DÍ,SSÍ) \*

Áfj.	Ár	Km.dl.	Km.yl.	Km.hl.
1	1997	104.94	358.47	126.32
2	1997	110.50	428.18	137.73
3	1997	111.90	460.75	137.74
4	1997	109.85	376.55	131.50

\* Læknar og stór hluti dýralækna fara yfir í kjaranefnd frá og með byrjun árs 1997

## BHM hópur 6 (KVH,KFÍF,SLÍR,FHSS)

Áfj.	Ár	Km.dl.	Km.yl.	Km.hl.
1	1997	89.99	111.22	96.61
2	1997	93.92	115.31	102.00
3	1997	94.86	107.09	98.15
4	1997	103.33	115.39	112.27

## BHM hópur 7 (KA,FÍN,SMN,FF)

Áfj.	Ár	Km.dl.	Km.yl.	Km.hl.
1	1997	91.32	106.29	95.78
2	1997	92.75	123.20	103.31
3	1997	94.90	115.97	101.14
4	1997	102.37	116.08	111.58

## BHM hópur 8 (FB,FÍF,ÚTG)

Áfj.	Ár	Km.dl.	Km.yl.	Km.hl.
1	1997	90.74	135.02	101.91
2	1997	92.11	140.71	105.63
3	1997	94.92	131.05	103.97
4	1997	95.82	151.68	115.20

## BHM félögin, alls

Áfj.	Ár	Km.dl.	Km.yl.	Km.hl.
1	1997	92.51	124.13	101.52
2	1997	95.37	131.82	107.19
3	1997	97.65	99.50	98.21
4	1997	100.82	143.29	118.19

**Kennarasamband Íslands ríkisstarfsmenn:**

## KÍ framhaldsskólar

Áfj.	Ár	Km.dl.	Km.yl.	Km.hl.
1	1997	93.15	123.59	102.43
2	1997	96.39	116.39	104.01
3	1997	99.40	55.35	85.87
4	1997	99.54	174.33	128.00

**Ýmsir ríkisstarfsmenn:**

## Félag Íslenskra flugumferðarstjóra

Áfj.	Ár	Km.dl.	Km.yl.	Km.hl.
1	1997	143.55	62.88	110.63
2	1997	143.48	60.36	110.08
3	1997	145.31	85.53	121.81
4	1997	156.23	68.99	124.20

## Kjarafélag tækniþræðinga

Áfj.	Ár	Km.dl.	Km.yl.	Km.hl.
1	1997	92.34	100.27	96.57
2	1997	95.18	107.32	102.23
3	1997	106.05	97.68	103.49
4	1997	131.51	91.76	120.44

## Læknafélag Íslands, sjúkrahússlæknar

Áfj.	Ár	Km.dl.	Km.yl.	Km.hl.
1	1997	94.21	107.28	99.85
2	1997	93.19	110.27	101.58
3	1997	92.90	104.37	99.39
4	1997	124.74	87.57	121.28

## Starfsmannafélag Símfóníuhljómsveitar Íslands \*

Áfj.	Ár	Km.dl.	Km.yl.	Km.hl.
1	1997	100.11	59.18	97.83
2	1997	110.55	221.13	122.30
3	1997	93.09	30.73	87.64
4	1997	110.25	36.87	112.64

\* Eingreiðslur koma inn í dagvinnulaun á 2. og 4 ársfjórðungi ár hvert.

## Stéttarfélag verkfræðinga

Áfj.	Ár	Km.dl.	Km.yl.	Km.hl.
1	1997	88.79	110.17	98.61
2	1997	91.09	117.92	103.99
3	1997	98.31	109.18	103.90
4	1997	120.16	99.48	117.89

Utan félagá, kjaradómsröðun

Áfj.	Ár	Km.dl.	Km.yl.	Km.hl.
1	1997	81.54	184.35	90.07
2	1997	82.85	95.38	84.08
3	1997	82.87	60.94	80.72
4	1997	82.28	61.04	83.16

Utan félagá, Kjaranefnd \*

Áfj.	Ár	Km.dl.	Km.yl.	Km.hl.
1	1997	89.66	75.38	83.28
2	1997	87.14	81.72	84.36
3	1997	94.41	31.81	71.96
4	1997	93.09	42.31	79.35

\* Mikil fjölgun verður í þessum hópi í byrjun ársins 1997.

Utan félagá, ráðherraröðun

Áfj.	Ár	Km.dl.	Km.yl.	Km.hl.
1	1997	77.20	125.95	92.78
2	1997	80.39	143.57	101.33
3	1997	79.98	131.78	96.35
4	1997	85.35	123.06	102.35

Prestafélag Íslands \*

Áfj.	Ár	Km.dl.	Km.yl.	Km.hl.
1	1997	114.19	439.74	121.90
2	1997	113.83	448.23	122.36
3	1997	137.82	66.15	117.77
4	1997	142.09	1.24	126.21

\* Kaupmáttur miðast við 1. áfj. 1993=100

Starfsmenn Alþingis og ríkisendurskoðunar \*

Áfj.	Ár	Km.dl.	Km.yl.	Km.hl.
1	1997	104.48	95.35	101.02
2	1997	107.06	94.95	108.79
3	1997	108.14	72.54	95.16
4	1997	109.57	96.83	109.93

\* Kaupmáttur miðast við 1. áfj. 1991=100

## Starfsmenn Reykjavíkurborgar

*\*Ath að ný hópun hefur verið gerð fyrir Starfsmannafélag Reykjavíkurborgar og hópa háskólamanna hjá borginni. Akveðið var að miða við meðaltal ársins 1990 sem upphafstímabil, þannig að kaupmáttur miðast við meðaltalið árið 1990 hér að neðan nema annað sé tekið fram með stjórnumerkingu*

Starfsmannafélag Reykjavíkurborgar, án háskólahóps

Áfj.	Ár	Km.dl.	Km.yl.	Km.hl.
1	1997	108,79	102,54	103,78
2	1997	114,33	106,38	108,04
3	1997	112,57	83,23	100,91
4	1997	115,74	97,54	115,38

Starfsmannafélag Reykjavíkurborgar, háskólahópur

Áfj.	Ár	Km.dl.	Km.yl.	Km.hl.
1	1997	107,03	88,70	99,11
2	1997	113,35	93,04	104,92
3	1997	112,42	82,23	100,15
4	1997	112,26	87,16	107,10

Starfsmannafélag Reykjavíkurborgar, alls

Áfj.	Ár	Km.dl.	Km.yl.	Km.hl.
1	1997	108,45	99,38	102,94
2	1997	113,16	101,48	106,36
3	1997	111,34	80,70	99,43
4	1997	114,66	94,17	113,42

Háskólamenn innan BHM hjá Rborg

Áfj.	Ár	Km.dl.	Km.yl.	Km.hl.
1	1997	112,40	117,87	113,48
2	1997	114,73	130,81	117,94
3	1997	116,00	114,13	113,69
4	1997	115,30	122,03	122,45

Háskólamenn utan bandalaga hjá Rborg

Áfj.	Ár	Km.dl.	Km.yl.	Km.hl.
1	1997	112,57	129,38	116,89
2	1997	113,66	131,77	118,45
3	1997	113,83	134,42	119,93
4	1997	151,60	134,76	151,79

Félag ísl. leikskólakennara hjá Rborg \*

Áfj.	Ár	Km.dl.	Km.yl.	Km.hl.
1	1997	107,66	90,86	103,45
2	1997	107,20	88,66	102,88
3	1997	109,55	75,53	102,54
4	1997	114,28	89,24	118,49

Kaupmáttur miðast við 1. áfj. 1989=100

Sjúkraliðafélag Íslands hjá Rborg \*

Áfj.	Ár	Km.dl.	Km.yl.	Km.hl.
1	1997	118,34	102,53	111,90
2	1997	117,81	98,41	109,07
3	1997	123,27	73,21	105,41
4	1997	126,30	94,81	123,86

Kaupmáttur miðast við 1. áfj. 1992=100

Landssamband slökkviliðsmanna hjá Rborg \*

Áfj.	Ár	Km.dl.	Km.yl.	Km.hl.
1	1997	114,40	82,08	100,64
2	1997	127,13	109,10	117,54
3	1997	132,74	71,80	106,76
4	1997	131,62	80,02	115,01

Kaupmáttur miðast við 1. áfj. 1994=100

Kennarahópur hjá Rborg \*

Áfj.	Ár	Km.dl.	Km.yl.	Km.hl.
1	1997	101,29	127,98	108,21
2	1997	103,11	94,66	101,03
3	1997	106,52	42,52	90,03
4	1997	108,69	123,75	119,61

Kaupmáttur miðast við 3. áfj. 1996=100



## 3. Starfsmenn annarra sveitarfélaga.

### 3.1. Inngangur.

KOS hefur undanfarið safnað launaupplýsingum frá sveitarfélögum víðsvegar um landið. Þessi gagnasöfnun er enn á frumstigi. Mörg mismunandi launaforrit eru í notkun og/eða útgáfur launaforrita og hefur það gert samræmd skil erfiðari.

Vegna starfsmannaeklu var ekki unnt að vinna tölurnar fyrir árið 1995 í síðasta hefti og eins og kemur fram hér á eftir þá eru tölurnar fyrir árið 1995 brothættar að því leyti að ekki var hægt að notast við sömu sveitarfélög allt árið og jafnvel dattu mánuður og mánuður úr vegna bilana í kerfum og vandræða í uppsöfnun. Heldur hefur þetta lagast og tölur að batna en þó eru nokkur mörg stór sveitarfélög í startholum við að fara í nýtt launakerfi og væntanlega koma flest launakerfi sveitarfélaganna til með geta skilað betri upplýsingum um launin nú síðla árs 1997. Jafnframt hafa skil komist í betra lag við ráðningu starfsmanns til að sinna þessum þætti starfsseminnar og þar með betra sambandi við sveitarfélögin

Hjá sumum sveitarfélögum er launakerfið sett upp þannig að laungreiðslur af ýmsu tagi er ekki unnt að setja á þá staði sem óskandi væri. Eingreiðslur s.s. desemberuppbót lenda í sumum tilfellum í liðinn dagvinnulaun í staðinn fyrir önnur laun. Þetta sést á því að dagvinnulaunin í töflunum hér að neðan eru óeðlilega há í nóvember og desember miðað við hina mánuðina. Unnið er að því að lagfæra þetta ásamt ýmsu öðru sem færa má til betri vegar.

Þegar vísað er í starfsmannafélög hér á eftir er átt við starfsmannafélögin á eftirtöldum stöðum, en félag opinberra starfsmanna á Vestfjörðum hjá Orkubú Vestfjarða og félag opinberra starfsmanna á Austurlandi hjá Egilsstaðabæ. Einnig voru unnar upplýsingar um önnur félög opinberra starfsmanna þessara sömu sveitarfélaga. Stöðugildi annarra stéttarfélaga voru það fá að ekki er unnt að birta tölur nema fyrir Félag íslenskra leikskólakennara innan þessarra sveitarfélaga. Samtölur voru teknar af öðrum

stéttarfélögum t.d. háskólamönnum, kennurum, hjúkrunarfræðingum, ljósmæðrum o.fl. og birtist það hér sem samtala fyrir þá hópa undir heitinu: Önnur félög utan starfsmannafélaga. Fyrir árið 1997 eru kennarar teknir út úr sem sérstakur hópur. Þetta var ekki unnt að gera frá og með þeim tíma, sem grunnskólinn fór yfir til sveitarfélaganna, vegna erfiðleika við að fá launaupplýsingarnar um kennarana frá öðrum sveitarfélögum en Reykjavíkurborg.

Ekki eru öll sveitarfélög, sem KOS fær upplýsingar um inni í þeim tölum sem hér birtast. Í sumum tilfellum féllu niður skil vegna breytinga á launakerfum eða vegna erfiðleika í sambandi við tölvubúnað. Í þeim tilfellum var ákveðið að sleppa viðkomandi sveitarfélagi alveg út úr þessum útreikningum.

**Meðaltölin, sem hér birtast fyrir önnur sveitarfélög en Reykjavík, eru unnin upp úr eftirtöldum sveitarfélögum:**

#### Meðaltöl fyrir 3. og 4. ársfjórðung 1993

Kópavogur, Seltjarnarnes, Garðabær, Hafnarfjörður, Keflavík (aðeins 3. fjórðungur), Akranes, Sauðárkrókur, Akureyri, Dalvík, Egilsstaðir, Vestmanneyjar, Orkubú Vestfjarða (FOS Vestfjörðum), Samband sveitarfélaga á suðurnesjum.

#### Meðaltöl fyrir 1. og 2. ársfjórðung 1994

Kópavogur, Seltjarnarnes, Garðabær, Hafnarfjörður, Mosfellsbær, Grindavík, Sandgerði, Akranes, Borgarnes, Akureyri, Dalvík (ekki mars), Egilsstaðir, Vestmanneyjar, Orkubú Vestfjarða.(FOS Vestfjörðum) og Samband sveitarfélaga á suðurnesjum.

#### Meðaltöl fyrir 3. og 4. ársfjórðung 1994

Akranes, Akureyri, Garðabær (aðeins 4. ársfjórðungur), Hafnarfjörður, Mosfellsbær, Orkubú Vestfjarða (ekki desember), Seltjarnarnes og Vestmannaeyjar.

**Meðaltöl fyrir 1. og 2. ársfjórðung 1995**

Akureyri, Borgarbyggð, Hafnarfjörður, Kópavogur (ekki janúar), Mosfellsbær, Orkubú Vestfjarða, Seltjarnarnes, Samband sveitarfélaga á Suðurnesjum og Vestmannaeyjar.

**Meðaltöl fyrir 3. og 4. ársfjórðung 1995**

Akureyri (ekki júlí og desember), Borgarbyggð, Hafnarfjörður, Kópavogur, Mosfellsbær, Orkubú Vestfjarða (ekki júlí), Seltjarnarnes, Samband sveitarfélaga á Suðurnesjum og Vestmannaeyjar.

**Meðaltöl fyrir 1. og 2. ársfjórðung 1996**

Akureyri, Borgarbyggð, Garðabær, Kópavogur, Mosfellsbær, Orkubú Vestfjarða, Ólafsfjaðarbær, Samband sveitarfélaga á Suðurnesjum, Sandgerði, Selfoss, Seyðisfjörður, Stykkishólmur og Ölfushreppur. Einnig: Hafnarfjörður í maí-júní og Vestmannaeyjar í janúar-apríl

**Meðaltöl fyrir 3. og 4. ársfjórðung 1996**

Akureyri, Borgarbyggð (ekki des.), Hafnarfjörður, Kópavogur, Mosfellsbær, Orkubú Vestfjarða, Ólafsfjaðarbær, Samband sveitarfélaga á Suðurnesjum, Sandgerði, Selfoss, Seyðisfjörður, Stykkishólmur og Ölfushreppur.

**Meðaltöl fyrir 1. og 2. ársfjórðung 1997**

Akureyri, Borgarbyggð, Hafnarfjörður, Kópavogur, Mosfellsbær, Orkubú Vestfjarða, Samband sveitarfélaga á Suðurnesjum og Sandgerði. Ath. að kennarar hjá Mosfellsbæru eru einungis með í janúar febrúar og mars.

**Meðaltöl fyrir 3. og 4. ársfjórðung 1997**

Akureyri, Borgarbyggð, Garðabær Hafnarfjörður, Kópavogur, Mosfellsbær, Orkubú Vestfjarða, Samband sveitarfélaga á Suðurnesjum og Sandgerði. Seyðisfjörður og Ölfushreppur  
Kennarar: Akureyri, Garðabær, Hafnarfjörður, Kópavogur, Mosfellsbær, Sandgerði og Seyðisfjörður.

**Athugið að ekki er að öllu leyti unnið úr sömu sveitarfélögum árin 1993 til 1997, sem gerir meðaltölin mismunandi.**

**3.2. Mánaðartölur:**

**Athugið að ekki er að öllu leyti unnið úr sömu sveitarfélögum árin 1993 til 1997, sem gerir meðaltölin mismunandi.**

**Samtals starfsmannafélög**

M.	Ár	Stg.	DI.	YI.	ÖI.	HI.
7	1993	1.599,39	79.006	23.527	10.203	112.737
8	1993	1.530,24	80.043	22.690	10.563	113.296
9	1993	1.415,68	81.571	23.948	10.690	116.209
10	1993	1.289,60	79.869	27.268	11.483	118.620
11	1993	1.302,66	87.649	27.343	23.669	138.661
12	1993	1.298,89	86.401	29.749	17.618	133.768
1	1994	1.421,52	79.798	18.975	8.409	107.182
2	1994	1.408,84	79.847	27.403	12.403	119.654
3	1994	1.338,66	79.856	26.748	11.636	118.240
4	1994	1.406,14	79.697	27.336	12.912	119.945
5	1994	1.435,39	81.473	24.124	17.516	123.113
6	1994	1.613,22	80.669	23.670	12.566	116.905
7	1994	945,63	79.018	26.034	11.215	116.268
8	1994	925,52	78.955	24.942	11.263	115.161
9	1994	879,69	79.991	24.219	11.302	115.512
10	1994	1.005,31	80.390	28.682	11.641	120.714
11	1994	1.013,56	83.698	29.815	25.786	139.300
12	1994	894,15	86.137	31.290	15.843	133.270
1	1995	823,49	79.409	20.291	10.761	110.461

Afj.	Ár	Stg.	DI.	YI.	ÖI.	HI.
2	1995	818,20	79.398	35.561	13.179	128.138
3	1995	951,74	78.833	28.831	12.836	120.499
4	1995	1.075,45	79.070	20.627	10.330	110.027
5	1995	1.039,64	81.493	21.951	17.378	120.822
6	1995	1.105,89	85.479	20.375	12.308	118.162
7	1995	833,30	79.631	14.322	8.005	101.959
8	1995	1.120,86	81.857	19.528	9.997	111.382
9	1995	1.097,67	82.165	18.517	10.248	110.930
10	1995	1.060,60	85.036	22.568	10.313	117.916
11	1995	1.040,56	83.637	25.760	32.716	142.110
12	1995	774,15	82.424	17.576	19.187	119.187
1	1996	1.182,78	85.241	18.093	10.611	113.945
2	1996	1.198,73	85.062	26.392	13.758	125.203
3	1996	1.194,20	85.358	28.524	13.302	127.184
4	1996	1.195,88	85.297	27.516	13.207	126.012
5	1996	1.306,33	85.123	26.957	17.780	129.860
6	1996	1.388,81	84.643	24.422	14.405	123.461
7	1996	1.225,99	87.598	26.265	9.712	123.575
8	1996	1.233,27	87.876	24.941	9.292	122.109
9	1996	1.181,12	88.898	26.779	10.595	126.271
10	1996	1.142,92	89.032	29.137	10.832	129.001
11	1996	1.152,98	88.348	30.784	28.729	147.869
12	1996	1.098,53	90.021	35.559	33.399	158.977
1	1997	1.018,16	89.624	27.571	12.799	129.986
2	1997	1.025,12	89.568	29.573	14.598	133.738
3	1997	1.028,69	91.943	29.979	14.380	136.302
4	1997	1.046,69	91.790	30.165	16.710	138.665
5	1997	1.054,42	92.332	29.307	19.780	141.428
6	1997	1.158,19	92.321	27.453	18.358	138.142
7	1997	1.299,22	93.197	27.861	10.889	131.947
8	1997	1.313,48	93.531	26.521	10.242	130.303
9	1997	1.315,31	93.766	27.890	10.549	132.205
10	1997	1.292,18	94.406	30.096	11.885	136.379
11	1997	1.290,09	94.922	32.182	32.932	160.037
12	1997	1.278,51	95.371	34.517	25.919	155.806

## Félag ísl. leikskólakennara (svfél.)

M.	Ár	Stg.	DI.	YI.	ÖI.	HI.
7	1993	158,61	82.405	14.731	3.578	100.715
8	1993	162,33	87.380	15.481	3.324	106.184
9	1993	164,12	84.790	17.880	3.789	106.460
10	1993	160,40	83.189	19.861	4.031	107.081
11	1993	168,09	85.098	18.518	23.382	126.998
12	1993	167,39	88.582	16.785	6.275	111.641
1	1994	180,94	83.671	13.572	4.098	101.340
2	1994	179,82	81.987	16.869	6.354	105.210
3	1994	180,59	83.355	17.717	3.597	104.669
4	1994	185,44	82.419	17.114	3.957	103.490
5	1994	191,19	83.150	14.594	10.831	108.575
6	1994	200,35	83.854	16.119	4.569	104.541
7	1994	105,65	82.714	13.676	2.214	98.604
8	1994	108,45	85.908	13.706	3.711	103.326
9	1994	120,74	83.386	15.461	4.649	103.496
10	1994	135,19	82.932	20.838	4.522	108.292
11	1994	134,36	83.112	20.433	23.384	126.929
12	1994	129,51	88.302	22.075	8.607	118.984
1	1995	124,84	82.084	12.760	3.105	97.949
2	1995	121,45	82.810	17.471	4.010	104.291
3	1995	154,29	82.202	17.123	4.865	104.189
4	1995	186,06	83.573	10.324	3.997	97.894
5	1995	174,26	83.283	11.657	9.742	104.681
6	1995	178,32	93.618	10.812	4.139	108.569
7	1995	159,86	87.335	6.053	4.157	97.545
8	1995	196,30	87.590	7.284	3.504	98.379
9	1995	208,58	88.386	8.808	3.848	101.041

Afj.	Ár	Stg.	DI.	YI.	ÖI.	HI.
10	1995	203,24	90.325	11.810	3.357	105.493
11	1995	201,40	89.500	12.271	24.583	126.354
12	1995	161,84	88.708	6.427	6.307	101.442
1	1996	179,76	93.334	10.145	2.605	106.084
2	1996	182,67	94.334	16.723	3.666	114.723
3	1996	180,72	95.101	18.790	4.884	118.786
4	1996	178,92	96.108	17.588	4.489	118.185
5	1996	229,06	95.035	18.429	10.295	123.748
6	1996	233,80	94.755	18.492	6.623	119.860
7	1996	209,42	95.276	13.064	2.054	110.383
8	1996	211,16	93.737	12.426	2.363	108.525
9	1996	214,94	95.196	17.323	2.509	115.028
10	1996	220,96	94.023	19.656	2.944	116.634
11	1996	219,23	95.230	19.700	22.416	137.345
12	1996	212,87	95.718	18.347	12.441	126.506
1	1997	202,81	94.908	16.997	2.948	114.853
2	1997	204,94	95.130	19.379	3.865	118.373
3	1997	206,33	95.075	18.806	3.942	117.834
4	1997	205,91	94.928	18.327	3.460	116.714
5	1997	209,17	94.650	19.566	9.789	124.005
6	1997	217,97	94.492	17.394	5.431	117.317
7	1997	251,00	94.767	15.222	2.589	112.577
8	1997	258,48	95.579	14.193	2.504	112.277
9	1997	267,30	96.726	18.553	3.531	118.820
10	1997	266,53	99.685	22.935	3.639	126.270
11	1997	266,65	102.269	22.791	24.271	149.330
12	1997	266,03	102.578	23.627	9.620	135.814

**Kennarahópur (nýr hópur) \***

M.	Ár	Stg.	DI.	YI.	ÖI.	HI.
1	1997	455,30	101.737	22.776	1.606	126.120
2	1997	466,67	101.135	28.802	2.664	132.601
3	1997	474,72	104.778	35.272	3.349	143.411
4	1997	417,08	105.042	26.927	4.072	136.043
5	1997	426,68	105.270	34.762	3.875	143.895
6	1997	424,78	105.627	34.409	6.447	146.472
7	1997	415,99	106.887	5.411	812	113.111
8	1997	401,63	106.454	3.713	342	110.499
9	1997	530,71	104.669	10.939	1.726	117.335
10	1997	559,74	105.596	32.455	3.314	141.365
11	1997	560,75	105.501	39.440	10.514	155.457
12	1997	560,67	108.776	66.858	16.556	192.178

\* Ekki er víst að allar breytingar á samningum kennara séu komnar inn í meðaltölin eins og þau birtast hér að ofan

**3.3. Ársfjórðungstölur:**

**Athugið að ekki er að öllu leyti unnið úr sömu sveitarfélögum árin 1993 til 1997, sem gerir meðaltölin mismunandi.**

**Samtals starfsmannafélög**

Afj.	Ár	Stg.	DI.	YI.	ÖI.	HI.
3	1993	1.515,10	80.154	23.377	10.476	114.007
4	1993	1.297,05	84.654	28.121	17.611	130.385
1	1994	1.389,67	79.833	24.319	10.795	114.947
2	1994	1.484,92	80.621	24.973	14.270	119.865
3	1994	916,95	79.308	25.086	11.259	115.654
4	1994	971,01	83.305	29.877	17.853	131.035
1	1995	864,48	79.194	28.243	12.285	119.722
2	1995	1.073,66	82.053	20.968	13.284	116.304
3	1995	1.017,28	81.360	17.743	9.543	108.646
4	1995	958,44	83.826	22.379	20.810	127.014

Afj.	Ár	Stg.	DI.	YI.	ÖI.	HI.
1	1996	1.191,90	85.220	24.359	12.565	122.144
2	1996	1.297,01	85.005	26.224	15.170	126.400
3	1996	1.213,46	88.114	25.984	9.856	123.953
4	1996	1.131,48	89.120	31.774	24.214	145.111
1	1997	1.023,99	90.382	29.046	13.929	133.353
2	1997	1.086,43	92.154	28.924	18.289	139.373
3	1997	1.309,34	93.499	27.422	10.559	131483,6
4	1997	1.287,93	94.898	32.257	23.565	150717,6

#### Félag ísl. leikskólakennara (sv.fél.)

Afj.	Ár	Stg.	DI.	YI.	ÖI.	HI.
3	1993	161,69	84.877	16.047	3.565	104.489
4	1993	165,29	85.656	18.367	11.348	115.372
1	1994	180,45	83.006	16.050	4.680	103.736
2	1994	192,33	83.159	15.933	6.447	105.540
3	1994	111,61	83.991	14.330	3.577	101.897
4	1994	133,02	84.735	21.103	12.199	118.037
1	1995	133,53	82.350	15.869	4.057	102.275
2	1995	179,55	86.805	10.917	5.903	103.624
3	1995	188,25	87.812	7.498	3.816	99.126
4	1995	188,83	89.570	10.436	11.746	111.752
1	1996	181,05	94.259	15.234	3.720	113.212
2	1996	213,93	95.232	18.217	7.338	120.788
3	1996	211,84	94.738	14.292	2.311	111.337
4	1996	217,69	94.981	19.244	12.576	126.804
1	1997	204,69	95.038	18.400	3.588	117.029
2	1997	211,02	94.686	18.415	6.230	119.331
3	1997	258,93	95.711	16.026	2.885	114.625
4	1997	266,40	101.510	23.118	12.514	137.141

#### Kennarar (nýr hópur) \*

Afj.	Ár	Stg.	DI.	YI.	ÖI.	HI.
1	1997	465,56	102.570	29.037	2.552	134.162
2	1997	422,85	105.314	32.068	4.801	142.176
3	1997	449,44	105.885	7.081	1.032	113.996
4	1997	560,39	106.625	46.258	10.132	163.012

\* Ekki er víst að allar breytingar á samningum kennara séu komnar inn í meðaltölin eins og þau birtast hér að ofan

## 4. Ýmislegt

### 4.1. Framfærsluvísitala með grunn 1981:

Hér að neðan er yfirlit yfir framfærsluvísitöluna eins og hún er útgefin af Hagstofu Íslands. Þessi grunnur er notaður í útreikningum KOS, þegar vegið er með framfærsluvísitölunni.

#### Framfærsluvísitala frá 1981 samkvæmt Hagstofu Íslands

Ár.m.	jan.	feb.	mar.	apr.	maí	jún.	júl.	ágú.	sep.	okt.	nóv.	des.
1981	100,0	101,6	104,7	109,4	109,8	115,7	118,3	119,6	124,3	127,5	131,5	138,7
1982	141,1	144,3	152,0	158,8	159,9	168,8	173,6	178,8	194,0	202,1	210,1	221,7
1983	230,9	241,9	267,2	285,4	298,5	327,2	340,0	362,5	365,2	376,5	386,9	391,6
1984	394,4	397,0	401,3	407,0	410,6	420,2	424,1	430,7	433,4	438,2	443,8	465,3
1985	485,4	502,1	515,7	524,4	535,4	545,3	558,5	575,3	590,2	603,3	616,6	632,5
1986	651,1	666,0	655,8	659,8	671,1	675,5	678,4	686,1	694,2	697,2	711,5	718,0
1987	734,6	745,4	756,5	767,0	776,4	791,9	805,8	825,8	835,2	849,0	876,1	893,4
1988	926,6	934,4	943,0	956,6	973,4	1.006,9	1.041,8	1.063,4	1.071,2	1.074,8	1.075,5	1.077,5
1989	1.095,5	1.112,0	1.142,5	1.167,3	1.190,3	1.225,4	1.233,9	1.250,5	1.275,9	1.301,1	1.320,7	1.349,3
1990	1.355,7	1.377,8	1.389,2	1.393,4	1.406,0	1.415,7	1.425,0	1.429,4	1.429,2	1.433,1	1.442,9	1.446,4
1991	1.455,5	1.459,8	1.463,3	1.470,1	1.487,7	1.508,2	1.518,0	1.529,7	1.538,9	1.551,0	1.557,5	1.555,8
1992	1.559,6	1.566,1	1.563,3	1.563,2	1.562,1	1.567,6	1.571,5	1.571,5	1.569,9	1.570,9	1.570,9	1.579,1
1993	1.597,5	1.608,5	1.610,4	1.615,0	1.618,8	1.617,8	1.632,2	1.647,3	1.652,5	1.662,2	1.662,2	1.654,0
1994	1.648,3	1.649,9	1.651,8	1.653,8	1.653,8	1.655,7	1.658,6	1.659,6	1.664,5	1.662,5	1.661,6	1.662,5
1995	1.675,2	1.677,1	1.674,2	1.672,3	1.675,2	1.677,1	1.682,0	1.688,8	1.694,7	1.702,4	1.696,6	1.695,60
1996	1.702,4	1.705,4	1.708,3	1.711,2	1.721,9	1.720,0	1.721,9	1.732,6	1.736,5	1.737,5	1.738,5	1.730,7
1997	1.736,5	1.737,5	1.736,5	1.749,2	1.746,2	1.750,1	1.753,1	1.757,9	1.764,7	1.770,6	1.768,6	1.765,7
1998	1.754,4	1.771,6	1.778,4	1.782,3	1.788,1	1.791,0						

REGLUGERÐ UM NEFND UM KJARARANNSÓKNIR OPINBERRA STARFSMANNA

1. gr.

Nefnd um kjararannsóknir opinberra starfsmanna starfar í þeim tilgangi að safna saman og miðla upplýsingum um kjör starfsmanna hjá opinberum aðilum, kjör annarra launþega og þróun launa og kjaramála almennt til þeirra, sem að nefndinni standa, sbr. 4. gr.

2. gr.

Nefndin aflar upplýsinga um kjör, sbr. 1. gr., sem hér segir:

1. Með söfnun, skipulagningu og skráningu upplýsinga um laun og önnur kjaraatriði opinberra starfsmanna, sem aðilar að nefndinni leggja henni til.
2. Með öflun og skipulegri skráningu upplýsinga frá öðrum aðilum, sem stunda reglubundnar kjararannsóknir.
3. Með gerð sérstakra athugana, sem aðilar að nefndinni ákveða hverju sinni.

3. gr.

Nefndin miðlar upplýsingum til þeirra opinberu vinnuveitenda, sem láta nefndinni í té upplýsingar og stéttarfélagi starfsmanna þeirra með reglulegum skýrslum og sérstökum skýrslum eftir því sem við á.

Allar upplýsingar, sem safnað er eða unnar eru á vegum nefndarinnar, aðrar en þær, sem nefndin birtir, sbr. fyrri málsgrein, eru trúnaðarmál og er einstökum aðilum að nefndinni óheimilt að notfæra sér þær eða birta án samþykkis allra nefndarmanna.

4. gr.

Nefndin er skipuð 10 fulltrúum. Tveir fulltrúar vinnuveitenda eru tilnefndir af fjármálaráðherra, einn af launanefnd sveitarfélaga, einn af Reykjavíkurborg og einn úr hópi forsvarsmanna sjálfseignarstofnana samkvæmt nánari ákvörðun fjármálaráðherra.

Þrjú fulltrúar launþega skulu tilnefndir af BSRB, einn af BHMR og einn af KÍ.

Nefndin skiptir með sér verkum og ákveður sér framkvæmdastjórn.

5. gr.

Nefndin setur sér starfsreglur, m.a. um starfssvið og starfshætti og ákveður nánar með hvaða hætti hún hagar störfum að verkefnum skv. 1.-3. grein. Nefndin skal kosta kapps um að skapa einhug um lausn þeirra verkefna sem henni eru falin. Ákvarðanir um verkefni og birtingu á niðurstöðum verða ekki teknar með afli atkvæða.

6. gr.

Kostnaður vegna starfa nefndarinnar greiðist úr ríkissjóði samkvæmt fjárveitingum í fjárlögum. Nefndin ræður sér sjálf starfsmenn.

7. gr.

Reglugerð þessi er sett samkvæmt lögum nr. 94 31. desember 1986, um kjarasamninga opinberra starfsmanna og öðlast þegar gildi.

Fjármálaráðuneytið 7. júlí 1987

Þorsteinn Pálsson (sign)  
Indriði H. Þorláksson (sign)