

2009:6 • 15. júlí 2009

## Vinnumarkaður á 2. ársfjórðungi 2009

*Labour market statistics, 2nd quarter 2009*

*Samantekt* Á öðrum ársfjórðungi 2009 voru 182.900 manns á vinnumarkaði. Af þeim voru 166.300 starfandi en 16.600 án vinnu og í atvinnuleit. Atvinnuþáttaka mældist 81,9% en atvinnuleysi var 9,1%. Atvinnulausum fjölgaði um 10.900 frá öðrum ársfjórðungi 2008 og starfandi fækkaði um 15.200. Meðalfjöldi vinnustunda var 39,9 klukkustundir hjá þeim sem voru við vinnu í viðmiðunarvikunni, 44,5 klukkustundir hjá þeim sem voru í fullu starfi en 23,9 klukkustundir hjá þeim sem voru í hlutastarfi. Þeim sem hafa leitað að vinnu í einn mánuð eða meira hefur fjölgað frá öðrum ársfjórðungi 2008 úr 1.900 í 11.800 á öðrum ársfjórðungi 2009, eða um 9.800. Á öðrum ársfjórðungi 2009 leituðu 70,9% atvinnulausra að starfi einn mánuð eða lengur en 33,5% á öðrum ársfjórðungi 2008.

### Inngangur

*Alþjóðlegir staðlar og skilgreiningar*

Frá og með ársbyrjun 2003 hefur Hagstofan framkvæmt samfellda vinnumarkaðsrannsókn sem gefur niðurstöður fyrir hvern ársfjórðung. Rannsóknin er hluti af vinnumarkaðsrannsókn hagstofu Evrópusambandsins, Eurostat, og byggist hún á alþjóðlegum stöðlum og skilgreiningum. Niðurstöður eru því samanburðarhæfar við vinnumarkaðsrannsóknir í öðrum löndum EES og víðar.

*Framkvæmd*

Annar ársfjórðungur 2009 nær til 13 vikna, frá 30. mars 2009 til 28. júní 2009. Heildarúrtakið var 3.875 manns á aldrinum 16–74 ára sem valdir voru af handahófi úr þjóðskrá. Þegar frá eru taldir þeir sem voru látnir eða búsettir erlendis reyndist nettóúrtakið 3.805 einstaklingar. Alls fengust nothæf svör frá 3.082 einstaklingum sem jafngildir 81,0% endanlegri svörun. Allar tölur hafa verið vegnar eftir kyni og aldri. Vikmörk niðurstaðna um atvinnuþátttöku eru  $\pm 1,2\%$ , atvinnuleysi  $\pm 1,1\%$  og vinnutíma  $\pm 0,7$  klukkustundir.



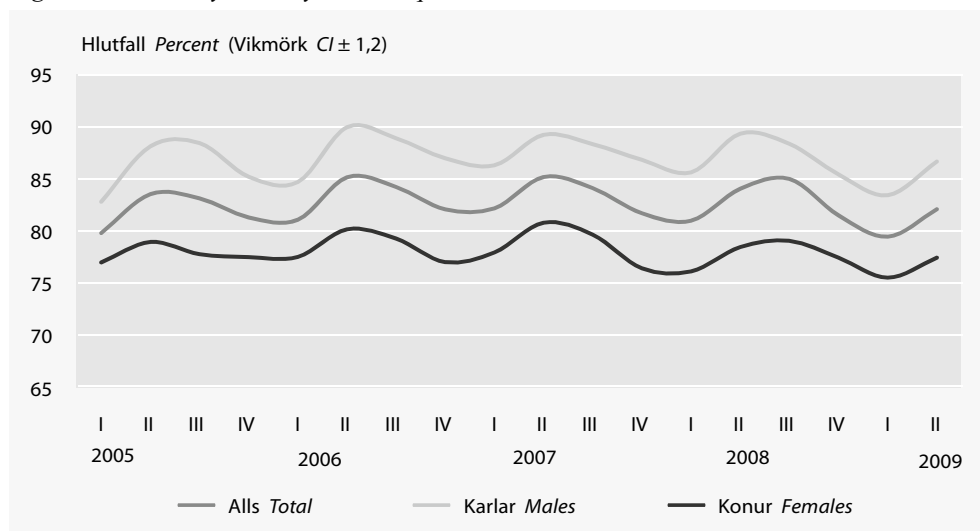
## Vinnuafli

Atvinnuþátttaka 81,9%

Á öðrum ársfjórðungi 2009 voru 182.900 á vinnumarkaði sem jafngildir 81,9% atvinnuþátttöku. Atvinnuþátttaka karla var 86,4% en kvenna 77,2%. Á öðrum ársfjórðungi 2008 voru 187.200 á vinnumarkaði og atvinnuþátttaka mældist 84%. Atvinnuþátttaka karla var 89,2% og kvenna 78,4%. Frá öðrum ársfjórðungi 2008 fram til 2009 fækkaði fólki um tæplega 4.300 á vinnumarkaði og minnkaði atvinnuþátttaka um 2,1 prósentustig á tímabilinu.

### Mynd 1. Atvinnuþátttaka eftir kyni og ársfjórðungi 2005–2009

Figure 1. Activity rates by sex and quarters 2005–2009



Skilgreining atvinnuþátttöku

Til þeirra sem eru á vinnumarkaði teljast bæði þeir sem eru starfandi og atvinnulausir.

## Starfandi fólk

Starfandi fólki fækkar verulega

Fjöldi starfandi á öðrum ársfjórðungi 2009 var 166.300 manns og hlutfall starfandi af mannfjölda var 74,5%. Hlutfall starfandi karla var 77,2% en starfandi kvenna 71,7%. Frá öðrum ársfjórðungi 2008 til annars ársfjórðungs 2009 fækkaði starfandi fólki um 15.200, körlum fækkaði um 11.600 en konum um 3.600. Fjöldi starfandi á öðrum ársfjórðungi 2008 var 181.500 og var hlutfall starfandi 86,4%. Hlutfall starfandi karla var 86,4% en starfandi kvenna var 76,1%.

Starfandi í fullu starfi fækkar en fjölga í hlutastörfum

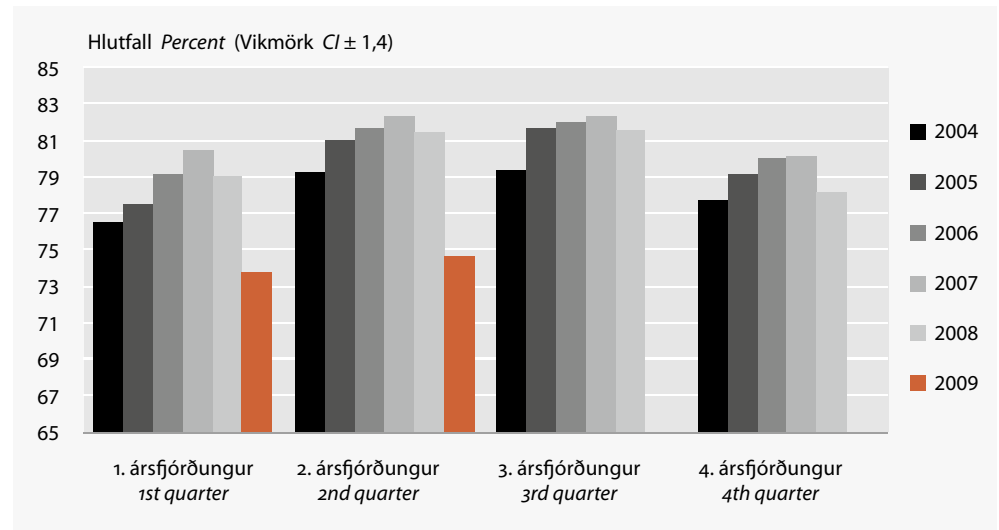
Af starfandi fólki á öðrum ársfjórðungi 2009 voru 128.900 í fullu starfi, eða 77,5% og 37.500 í hlutastarfi eða 22,5%. Starfandi í fullu starfi fækkaði um 17.100 frá öðrum ársfjórðungi 2008 en fólki í hlutastörfum fjölgaði um 2.000 manns. Karlar í fullu starfi voru 87,9% á öðrum ársfjórðungi 2008 en konur 65,7%.

Skilgreining á starfandi

Fólk telst vera starfandi ef það hefur unnið eina klukkustund eða lengur í viðmiðunarkvikunni könnunar eða verið fjarverandi frá starfi sem það gegnir að öllu jöfnu.

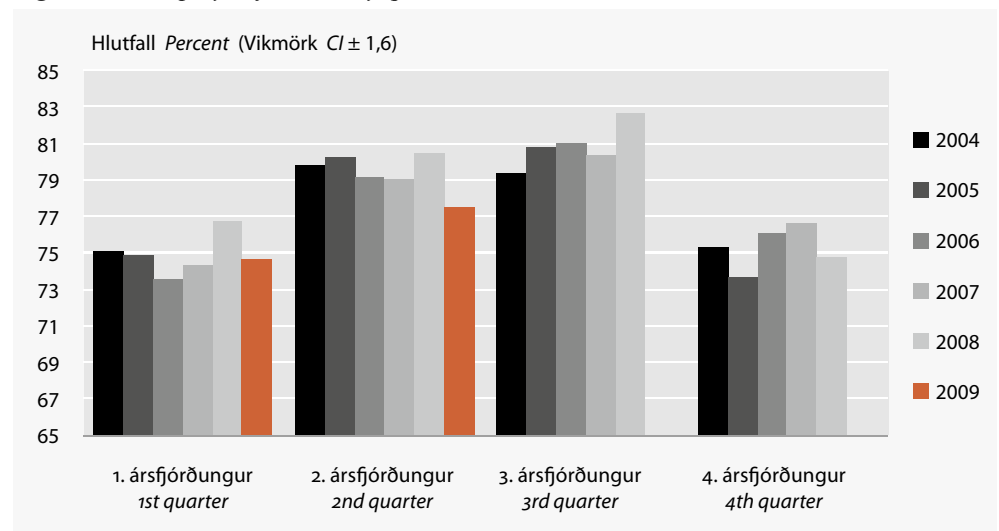
## Mynd 2. Starfandi eftir ársfjórðungi 2004–2009

Figure 2. Employed by quarters 2004–2009



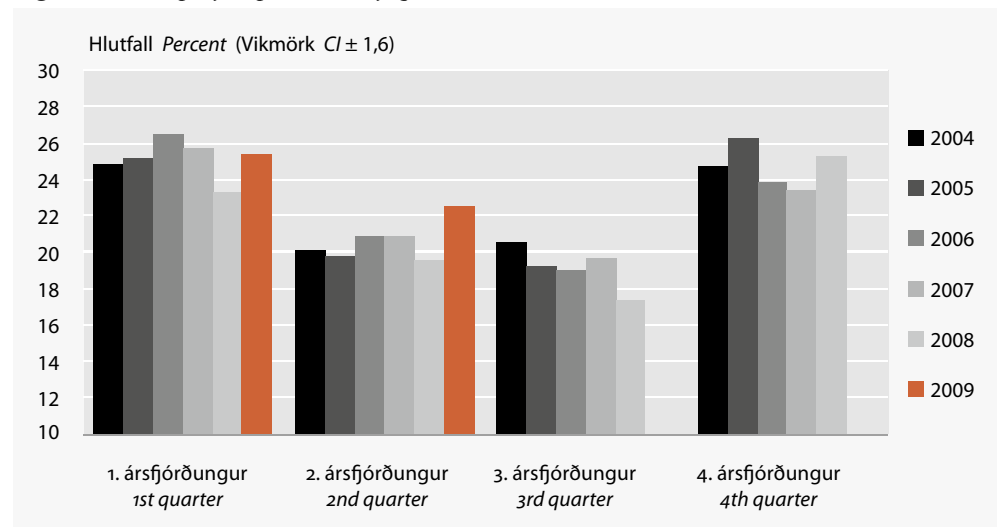
## Mynd 3. Starfandi í fullu starfi eftir ársfjórðungi 2004–2009

Figure 3. Employed full time by quarters 2004–2009



## Mynd 4. Starfandi í hlutastarfi eftir ársfjórðungi 2004–2009

Figure 4. Employed part time by quarters 2004–2009



## Atvinnuleysi

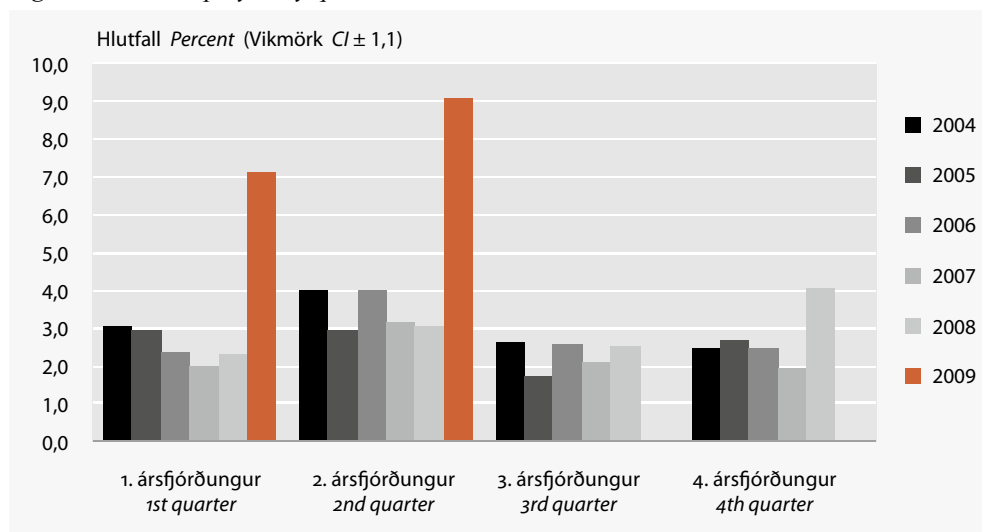
Atvinnulausum fjölgaði um 10.900 manns

Á öðrum ársfjórðungi 2009 voru að meðaltali 16.600 manns án vinnu og í atvinnuleit eða 9,1% vinnuafsisins. Atvinnuleysi mældist 10,6% hjá körlum og 7,2% hjá konum. Þegar litið er til aldurs var atvinnuleysi mest meðal fólks á aldrinum 16–24 ára eða 21,9%. Frá öðrum ársfjórðungi 2008 til annars ársfjórðungs 2009 fjölgaði atvinnulausum um 10.900 manns.

Á öðrum ársfjórðungi 2008 voru að meðaltali 5.700 atvinnulausir og mældist atvinnuleysi 3,1%. Atvinnuleysi mældist þá 3,2% hjá körlum og 2,9% hjá konum. Atvinnuleysi var mest meðal 16–24 ára eða 10,8%.

### Mynd 5. Atvinnuleysi eftir ársfjórðungi 2004–2009

Figure 5. Unemployed by quarters 2004–2009



Skilgreining á atvinnuleysi

Atvinnulausir teljast þeir sem ekki hafa atvinnu í viðmiðunarsvikun könnunarinnar, eru að leita að vinnu og geta hafið störf innan tveggja vikna eða hafa fengið starf sem hefst innan þriggja mánaða. Einstaklingar sem ekki eru í vinnu en eru í námi flokkast atvinnulausir ef þeir uppfylla skilyrðin hér að ofan.

## Lengd atvinnuleitar

Þeim sem hafa leitað að vinnu í þrjá mánuði eða lengur fjölga nokkuð

Af þeim sem voru atvinnulausir á öðrum ársfjórðungi 2009 höfðu 1.500 fengið vinnu sem átti að hefjast síðar, eða tæp 9,3%. Um 3.300 manns eða 19,9% höfðu leitað skemur en mánuð að vinnu. Þeir sem hafa leitað einn til tvo mánuði hefur fjölgað nokkuð en þeir voru 4.200 á öðrum ársfjórðungi 2009, eða 25,1%, samanborið við 22,8% á öðrum ársfjórðungi 2008. Þeim sem hafa leitað þrjá til fimm mánuði hefur fjölgað mest en þeir voru 4.700 á öðrum ársfjórðungi 2009, eða 28,3%, samanborið við 300 eða 4,9% á öðrum ársfjórðungi 2008. Af þeim sem voru atvinnulausir höfðu um 2.900 manns, eða 17,4%, leitað að vinnu í 6 mánuði eða lengur. Þegar þeir sem hafa leitað að vinnu í einn mánuð eða meira eru teknir saman má sjá að þeim fjölgaði frá öðrum ársfjórðungi 2008 úr 1.900 í 11.800 á öðrum ársfjórðungi 2009, eða um 9.800.

**Tafla 1. Atvinnulausir eftir lengd atvinnuleitar á 2. ársfjórðungi***Table 1. Unemployed by duration of search for employment in 2nd quarter*

	2006		2007		2008		2009	
	Fjöldi	%	Fjöldi	%	Fjöldi	%	Fjöldi	%
	Number		Number		Number		Number	
Atvinnulausir <i>Unemployed</i>	7.200	100,0	5.800	100,0	5.700	100,0	16.600	100,0
Með vinnu sem hefst síðar <i>Found job, starts later</i>	2.000	28,5	1.900	33,1	1.700	29,6	1.500	9,3
Innan við einn mánuður <i>Less than a month</i>	2.800	38,6	1.900	32,3	2.100	36,9	3.300	19,9
1–2 mánuðir <i>1–2 months</i>	1.200	16,7	900*	15,4*	1.300	22,8	4.200	25,1
3–5 mánuðir <i>3–5 months</i>	400*	5,9*	500*	9,3*	300	4,9	4.700	28,3
6 mánuðir eða lengur <i>More than 6 months</i>	700*	10,3*	600*	9,9*	300*	5,8*	2.900	17,4

**Skýringar** Notes: Hlutföll eru reiknuð af fjöldatölum áður en þær eru námundaðar að næsta hundraði. *Percentage distribution is calculated before total figures are rounded to the closest hundred.*

\* Frávikshlutfall yfir 20%. *Relative standard error over 20%.*

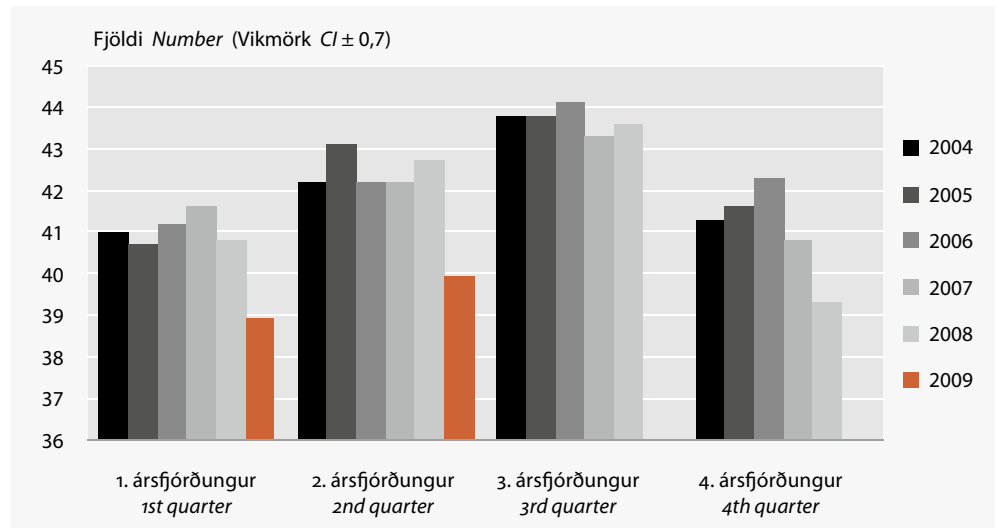
## Vinnutími

Vinnutími 39,9  
klukkustundir á viku

Á öðrum ársfjórðungi 2009 var meðalfjöldi vinnustunda 39,9 klukkustundir hjá þeim sem voru við vinnu í viðmiðunaryrkunni, 43,9 klukkustundir hjá körlum en 35,4 hjá konum. Meðalfjöldi vinnustunda hjá þeim sem voru í fullu starfi var 44,5 klukkustundir, 46,6 klukkustundir hjá körlum en 41,1 klukkustund hjá konum. Meðalfjöldi vinnustunda hjá þeim sem voru í hlutastarfi voru 23,9 klukkustundir, 23,3 klukkustundir hjá körlum en 24,2 klukkustundir hjá konum.

## Mynd 6. Vinnustundir á viku 2004–2009

Figure 6. Hours of work per week 2004–2009



Á öðrum ársfjórðungi 2008 var fjöldi vinnustunda 42,7 klukkustundir, 47,4 klukkustundir hjá körlum en 36,6 klukkustundir hjá konum. Þeir sem voru í fullu starfi unnu 47 klukkustundir að jafnaði en þeir sem voru í hlutastarfi unnu að jafnaði 24 klukkustundir.

## **English Summary**

The number of persons in the labour force in the second quarter of 2009 was 182,900 which corresponds to an activity rate of 81.9%. The number of employed persons was 166,300 and unemployed persons were 16,600. The unemployment rate was 9.1%. The number of unemployed persons increased by 10,900 from the second quarter of 2008 and the number of employed persons decreased by 15,200. The average number of working hours of those who were working in the reference week was 39.9 hours, 44.5 hours for those in full-time employment and 23.9 hours for those in part-time employment. The number of persons who searched for a job for one month or more during the period increased by 9,800, from 1,900 to 11,800. In the second quarter of 2009, 70.9% of unemployed persons had searched for a job for one month or more compared with 33.5% in the second quarter of 2008.

**Tafla 2. Atvinnuþátttaka, atvinnuleysi og fjöldi starfandi á 2. ársfjórðungi***Table 2. Employment and unemployment in 2nd quarter*

	2. ársfjórðungur 2nd quarter				Vikmörk CI
	2006	2007	2008	2009	2009
<b>Alls Total</b>					
Atvinnuþátttaka, % <i>Activity rate</i>	85,1	85,0	84,0	81,9	1,2
Hlutfall starfandi <i>Employment rate</i>	81,7	82,4	81,4	74,5	1,4
Atvinnuleysi, % <i>Unemployment rate</i>	4,0	3,2	3,1	9,1	1,1
Vinnuafli, áætl. fjöldi <i>Labour force, est. number</i>	178.700	184.800	187.200	182.900	2.700
Starfandi <i>Employed</i>	171.600	179.000	181.500	166.300	3.200
Atvinnulausir <i>Unemployed</i>	7.200	5.800	5.700	16.600	2.000
Í fullu starfi, áætl. fjöldi <i>Employed full-time, est. number</i>	135.700	141.500	146.000	128.900	2.600
Í hlutastarfi, áætl. fjöldi <i>Employed part time, est. number</i>	35.800	37.500	35.500	37.500	2.600
Heildarvinnutími, klst. <i>Average hours of work</i>	42,2	42,1	42,7	39,9	0,7
Vinnutími í fullu starfi, klst. <i>Full-time hours of work</i>	46,2	46,6	47,0	44,5	0,7
Vinnutími í hlutastarfi, klst. <i>Part-time hours of work</i>	25,7	24,5	24,0	23,9	1,1
Utan vinnumarkaðar, áætl. fjöldi <i>Not in labour force, est. number</i>	31.400	32.500	35.600	40.300	2.700
Mannfjöldi 16–74 ára, áætl. fjöldi <i>Population 16–74 years, est. number</i>	210.100	217.300	222.800	223.300	•
<b>Karlar Males</b>					
Atvinnuþátttaka, % <i>Activity rate</i>	89,8	89,1	89,2	86,4	1,5
Hlutfall starfandi <i>Employment rate</i>	86,3	86,1	86,4	77,2	1,9
Atvinnuleysi, % <i>Unemployment rate</i>	3,9	3,4	3,2	10,6	1,6
Vinnuafli, áætl. fjöldi <i>Labour force, est. number</i>	96.800	100.300	103.100	98.700	1.700
Starfandi <i>Employed</i>	93.000	96.900	99.800	88.200	2.200
Atvinnulausir <i>Unemployed</i>	3.800	3.400	3.300	10.500	1.600
Í fullu starfi, áætl. fjöldi <i>Employed full-time, est. number</i>	84.700	88.900	91.100	77.600	1.500
Í hlutastarfi, áætl. fjöldi <i>Employed part time, est. number</i>	8.300	8.000	8.700	10.600	1.500
Heildarvinnutími, klst. <i>Average hours of work</i>	47,3	47,4	47,4	43,9	1,0
Vinnutími í fullu starfi, klst. <i>Full-time hours of work</i>	49,1	49,4	49,8	46,6	1,0
Vinnutími í hlutastarfi, klst. <i>Part-time hours of work</i>	25,5	24,3	22,1	23,3	1,9
Utan vinnumarkaðar, áætl. fjöldi <i>Not in labour force, est. number</i>	11.000	12.200	12.500	15.600	1.700
Mannfjöldi 16–74 ára, áætl. fjöldi <i>Population 16–74 years, est. number</i>	107.800	112.600	115.600	114.300	•
<b>Konur Females</b>					
Atvinnuþátttaka, % <i>Activity rate</i>	80,1	80,7	78,4	77,2	1,9
Hlutfall starfandi <i>Employment rate</i>	76,8	78,4	76,1	71,7	2,1
Atvinnuleysi, % <i>Unemployment rate</i>	4,1	2,8	2,9	7,2	1,4
Vinnuafli, áætl. fjöldi <i>Labour force, est. number</i>	81.900	84.500	84.100	84.200	2.100
Starfandi <i>Employed</i>	78.600	82.100	81.700	78.100	2.300
Atvinnulausir <i>Unemployed</i>	3.400	2.400	2.400	6.100	1.200
Í fullu starfi, áætl. fjöldi <i>Employed full-time, est. number</i>	51.100	52.600	54.900	51.300	2.100
Í hlutastarfi, áætl. fjöldi <i>Employed part time, est. number</i>	27.500	29.500	26.800	26.800	2.100
Heildarvinnutími, klst. <i>Average hours of work</i>	35,7	35,7	36,6	35,4	0,9
Vinnutími í fullu starfi, klst. <i>Full-time hours of work</i>	40,9	41,7	42,2	41,1	1,0
Vinnutími í hlutastarfi, klst. <i>Part-time hours of work</i>	25,7	24,6	24,7	24,2	1,3
Utan vinnumarkaðar, áætl. fjöldi <i>Not in labour force, est. number</i>	20.400	20.300	23.100	24.800	2.100
Mannfjöldi 16–74 ára, áætl. fjöldi <i>Population 16–74 years, est. number</i>	102.300	104.700	107.300	109.000	•

**Skýringar** Notes: Hlutföll eru reiknuð af fjöldatölum áður en þær eru námundaðar að næsta hundraði. *Percentage distribution is calculated before total figures are rounded to the closest hundred.*

**Tafla 3. Starfandi eftir starfshlutfalli á 2. ársfjórðungi***Table 3. Employed full time/part time in 2nd quarter*

Áætlaður fjöldi <i>Estimated number</i>	2. ársfjórðungur <i>2nd quarter</i>				Vikmörk <i>CI</i> 2009
	2006	2007	2008	2009	
<b>Alls <i>Total</i></b>	<b>171.600</b>	<b>179.000</b>	<b>181.500</b>	<b>166.300</b>	<b>3.200</b>
Starfandi, % <i>Employed, %</i>	100,0	100,0	100,0	100,0	•
Í fullu starfi, % <i>Employed full-time, %</i>	79,1	79,1	80,4	77,5	1,6
Í hlutastarfi, % <i>Employed part-time, %</i>	20,9	20,9	19,6	22,5	1,6
<b>Karlar <i>Males</i></b>	<b>93.000</b>	<b>96.900</b>	<b>99.800</b>	<b>88.200</b>	<b>2.200</b>
Starfandi, % <i>Employed, %</i>	100,0	100,0	100,0	100,0	•
Í fullu starfi, % <i>Employed full-time, %</i>	91,0	91,8	91,2	87,9	1,7
Í hlutastarfi, % <i>Employed part-time, %</i>	9,0	8,2	8,8	12,1	1,7
<b>Konur <i>Females</i></b>	<b>78.600</b>	<b>82.100</b>	<b>81.700</b>	<b>78.100</b>	<b>2.300</b>
Starfandi, % <i>Employed, %</i>	100,0	100,0	100,0	100,0	•
Í fullu starfi, % <i>Employed full-time, %</i>	65,0	64,1	67,2	65,7	2,7
Í hlutastarfi, % <i>Employed part-time, %</i>	35,0	35,9	32,8	34,3	2,7

**Skýringar** *Notes:* Hlutföll eru reiknuð af fjöldatölum áður en þær eru námundaðar að næsta hundraði. *Percentage distribution is calculated before total figures are rounded to the closest hundred.*

**Tafla 4. Atvinnuleysi eftir aldri á 2. ársfjórðungi***Table 4. Unemployment rate by age groups in 2nd quarter*

Hlutfall <i>Percent</i>	2. ársfjórðungur <i>2nd quarter</i>				Vikmörk <i>CI</i> 2009
	2006	2007	2008	2009	
<b>Alls <i>Total</i></b>	<b>4,0</b>	<b>3,2</b>	<b>3,1</b>	<b>9,1</b>	<b>1,1</b>
16–24 ára <i>years</i>	12,7	10,2	10,8	21,9	3,8
25–54 ára <i>years</i>	2,1	1,7	1,4	6,9	1,2
55–74 ára <i>years</i>	1,7	1,3	1,1	3,7	1,6

**Skýringar** *Notes:* Hlutföll eru reiknuð af fjöldatölum áður en þær eru námundaðar að næsta hundraði. *Percentage distribution is calculated before total figures are rounded to the closest hundred.*

Hagtiðindi  
Statistical Series

94. árg. • 43. tbl.  
ISSN 0019-1078

Laun, tekjur og vinnumarkaður  
**Wages, income and labour market**

2009:6  
ISSN 1670-4495 (prentútgáfa *print edition*) • ISSN 1670-4509 (vefútgáfa *PDF*)  
Verð kr. *Price ISK* 900 • € 7

Umsjón *Supervision* Lárus Blöndal • [larus.blondal@hagstofa.is](mailto:larus.blondal@hagstofa.is)

Ólafur Már Sigurðsson • [olafur.sigurdsson@hagstofa.is](mailto:olafur.sigurdsson@hagstofa.is)

Sími *Telephone* (+354) 528 1000

Bréfasími *Fax* (+354) 528 1099

© Hagstofa Íslands *Statistics Iceland* • Borgartúni 21a 150 Reykjavík *Iceland*

Öllum eru heimil afnot af ritinu. Vinsamlegast getið heimildar. *Please quote the source.*

[www.hagstofa.is/hagtidindi](http://www.hagstofa.is/hagtidindi) [www.statice.is/series](http://www.statice.is/series)