

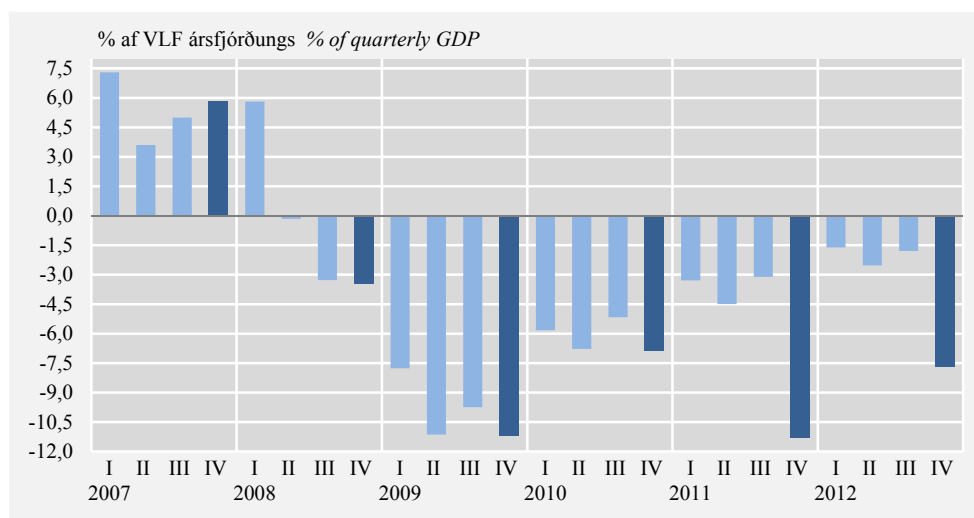
2013:3 • 12. mars 2013

**Fjármál hins opinbera á 4. ársfjórðungi 2012***Quarterly government accounts, 4th quarter 2012**Samantekt*

Tekjuafkoma hins opinbera reyndist neikvæð um 33,5 milljarða króna á 4. ársfjórðungi 2012 eða sem nemur tæpum 8% af áætlaðri landsframleiðslu ársfjórðungsins og nær 18% af tekjum hins opinbera. Þetta má bera saman við um 47 milljarða neikvæða afkomu á sama tíma árið 2011. Í heild varð tekjuafkoma hins opinbera neikvæð um 58,5 milljarða króna árið 2012 eða sem svarar 3,4% af landsframleiðslu. Árið 2011 var tekjuafkoman hins vegar neikvæð um 91,1 milljarð króna eða 5,6% af landsframleiðslu.

**Helstu niðurstöður**

Tekjuafkoma hins opinbera hefur batnað umtalsvert á árinu 2012 þótt hún sé enn neikvæð og hafa tekjur aukist töluvert umfram útgjöld. Enn ríkir nokkur óvissa um afkomuna í þessu bráðabirgðauppgjöri og þá aðallega vegna Íbúðalánasjóðs. Í þessu uppgjöri er miðað við þær upplýsingar sem birtar hafa verið um líklega þróun á eigin fé sjóðsins árið 2012, þ.e. að það hafi rýrnað um allt að 13 milljarða króna. Ef veruleg frávik verða frá þessu mati verða áætlanir um afkomu ríkissjóðs og hins opinbera teknar til endurskoðunar.

**Mynd 1. Tekjuafkoma hins opinbera sem hlutfall af VLF ársfjórðungsins<sup>1</sup>***Figure 1. General government financial balance as percent of quarterly GDP<sup>1</sup>*

<sup>1</sup> Á þessari mynd hefur 192 milljarða króna yfirtöku ríkissjóðs á töpuðum kröfum vegna veðlana Seðlabanka Íslands á 4. ársfj. 2008 verið sleppt. Sömuleiðis er 60 milljarða áfallinni ríkisábyrgð á 4. ársfj. 2010 sleppt. *The central government debt assumption of 192 billion ISK in 4. quarter 2008 is excluded from total expenditure expressed in this figure. As well are 60 billion ISK in 4. quarter 2010 due to called quarantees.*



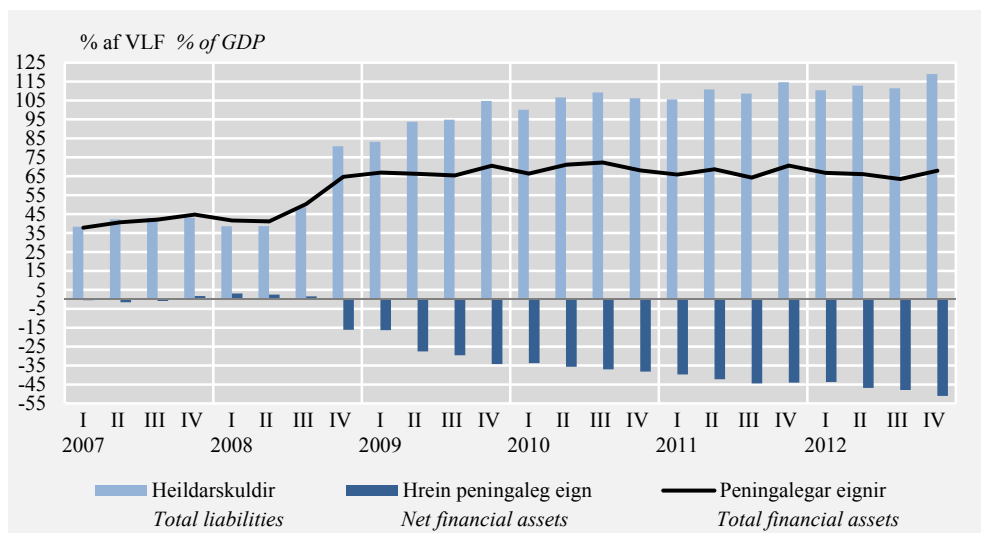
Tekjur hins opinbera námu 735,4 milljörðum króna 2012 samanborið við 680,7 milljarð króna árið áður og jukust um 54,7 milljarða króna milli ára eða 8,0%. Sem hlutfall af landsframleiðslu námu tekjurnar 43%. Mestu skiluðu tekjuskattar, 289,1 milljarði króna, sem er aukning um 22,3 milljarða króna milli ára. Tekjur af sköttum á vöru og þjónustu námu 212,1 milljörðum og jukust um nær 16 milljarða. Tryggingagjöldin gáfu 66 milljarða króna, lækkuðu um 1 milljarð milli ára, en aðrar tekjur — aðallega vaxtatekjur og sala á vöru og þjónustu — jukust hins vegar um rúma 9 milljarða.

Útgjöld hins opinbera voru tæpir 794 milljarðar króna árið 2012 eða sem svarar til 46,5% af landsframleiðslu og hækkuðu um 2,9% frá 2011. Stærstu útgjaldaliðirnir eru laun sem áætluð eru 253,3 milljarðar króna (236,8 milljarðar 2011), kaup á vöru og þjónustu um 195,6 milljarður króna (191,4 milljarðar 2011) og félagslegar tilfærslur til heimila um 135,9 milljarðar króna (138,3 milljarðar 2011). Þá er talið að vaxtakostnaður hins opinbera verði um 91 milljarður króna árið 2012 (aukning um 8,5% frá 2011) og opinber fjárfesting 31,4 milljarðar króna (aukning um 6,0%).

Hrein peningaleg eign ríkissjóðs, þ.e. peningalegar eignir umfram skuldir, var neikvæð um 830 milljarða króna í lok 2012 samanborið við um 716 milljarða króna neikvæða eign árið 2011. Heildarskuldir ríkissjóðs námu 1.935 milljörðum króna í lok 2012 eða sem nam 119% af áætlaðri landsframleiðslu ársins. Til samanburðar nam skuld ríkissjóðs 1.865 milljörðum króna árið 2011 eða sem svarar 119% af landsframleiðslu (sjá mynd 2 og töflu 9). Tölur um peningalega stöðu ríkissjóðs sem hér birtast eru á greiðslugrunni (úr mánaðaryfirliti Fjársýslu ríkisins) og eiga eftir að breytast þegar endanlegt uppgjör hefur verið birt.

## Mynd 2. Peningalegar eignir og skuldir ríkissjóðs sem hlutfall af VLF

Figure 2. Central government financial assets and liabilities as percent of GDP



## Hið opinbera

Heildartekjur hins opinbera námu 187 milljörðum króna á 4. ársfjórðungi 2012 og 735 milljarði á árinu öllu

Heildartekjur hins opinbera, þ.e. ríkissjóðs, almannatrygginga og sveitarfélaga, eru áætlaðar tæplega 187 milljarðar króna á 4. ársfjórðungi 2012 samanborið við rúmlega 172 milljarða króna á sama tíma 2011 og er hækkingin 6,7%. Á árinu 2012 námu tekjur hins opinbera um rúmum 735 milljörðum króna samanborið við tæpa 681 milljarða króna árið áður og hækkuðu um nær 55 milljarða króna milli ára eða 8%. Sem hlutfall af landsframleiðslu námu tekjurnar 43%. Mestu skiluðu tekju-

skattar, 289 milljörðum króna, hækkuðu um 23 milljarða króna milli ára og skattar á vöru og þjónustu sem skiluðu 212 milljörðum og hækkuðu um 15,5 milljarða króna frá 2011. Tryggingagjöldin skiluðu 66 milljörðum króna og lækkuðu 1 milljarð króna milli ára. Aðrar tekjur — aðallega vaxtatekjur og sala á vöru og þjónustu — jukust hins vegar um 8,8 milljarða króna eins og sjá má í töflu 5.

... útgjöldin urðu hins vegar 220 milljarðar króna á 4. ársfj. 2012 og 794 á árinu öllu

Á fjórða ársfjórðungi 2012 benda áætlanir til þess að heildarútgjöld hins opinbera hafi verið 220 milljarðar króna, samanborið við um 219 milljarða króna árið 2011, þ.e. jukust um 0,4% milli ára. Rétt er að áréttta að inni í útgjaldatölu 4. ársfjórðungs 2012 er áætlun um 13 milljarða tilfærslu úr Ríkissjóði til Íbúðalánasjóðs vegna bágrar fjárhagsstöðu hans. Á árinu öllu námu útgjöld hins opinbera 794 milljörðum króna eða sem svarar til 46,5% af landsframleiðslu og hækkuðu um 2,9% frá 2011. Stærstu útgjaldaliðirnir eru laun sem áætluð eru 253,3 milljarðar króna (236,1 milljarðar 2011), kaup á vöru og þjónustu 195,6 milljarðar króna (191,4 milljarðar 2011) og félagslegar tilfærslur til heimila um 135,9 milljarðar króna (138,3 ma. 2011). Þá er talið að vaxtakostnaður hins opinbera hafi verið 91,3 milljarðar króna árið 2012, sem er aukning um 9,3% og opinber fjárfesting 31,4 milljarðar (aukning um 6,5%).

Tekjuhalli hins opinbera var 33,5 milljarðar króna á 4. ársfjórðungi 2012 og 58,5 milljarðar króna á árinu öllu

Tekjuafkoma hins opinbera reyndist neikvæð um 33,5 milljarða króna á 4. ársfjórðungi 2012 eða sem nemur 7,7% af áætlaðri landsframleiðslu ársfjórðungsins og 17,9% af tekjum hins opinbera. Þetta má bera saman við 47 milljarða neikvæða afkomu á sama tíma árið 2011. Í heild varð tekjuafkoma hins opinbera neikvæð um 58,5 milljarða króna árið 2012 eða sem svarar 3,4% af landsframleiðslu. Árið 2011 var tekjuafkoman hins vegar neikvæð um 91,1 milljarða króna eða 5,6% af landsframleiðslu tímabilsins.

### Tafla 1. Fjárhagur hins opinbera á 4. ársfjórðungi 2011 og 2012

Table 1. General government finances in 4th quarter 2011 and 2012

Fjárhæðir í milljörðum króna Figures in billion ISK	2011 4. ársfj. 4th quart.	2012 4. ársfj. 4th quart.	Breyting % Change %	2011	2012	Breyting, % bráðab.t. prelim. Change, %
1. Heildartekjur <i>Total revenue</i>	172,3	186,6	8,3	680,7	735,4	8,0
2. Heildarútgjöld <i>Expenditure</i>	219,2	220,0	0,4	771,8	793,9	2,9
2.1 Fjárfesting <i>Investment</i>	8,5	9,1	6,9	29,7	31,4	6,0
3. Tekjujöfnuður (3=1-2) <i>Financial bal. (3=1-2)</i>	-47,0	-33,5	•	-91,1	-58,5	•
4. Tekjujöfnuður, % af tekjum <i>Financial bal., % of revenue</i>	-27,3	-17,9	•	-13,4	-8,0	•
5. Tekjujöfnuður, % af VLF <i>Financial bal., % of GDP</i>	-11,3	-7,7	•	-5,6	-3,4	•

### Ríkissjóður

Tekjuhalli ríkissjóðs var 34 milljarðar króna á 4. ársfjórðungi, eða tæp 8% af landsframleiðslu ársfjórðungsins

Bráðabirgðatölur benda til þess að heildartekjur ríkissjóðs hafi verið um 136 milljarðar króna á 4. ársfjórðungi 2012 og heildarútgjöld um 170 milljarðar króna. Tekjujöfnuður ríkissjóðs er því neikvæður um 34 milljarða króna á þeim ársfjórðungi eða sem nemur 7,8% af áætlaðri landsframleiðslu ársfjórðungsins. Samkvæmt þessu hafa tekjur ríkissjóðs hækkað um 9,6% frá sama tíma 2011 en útgjöldin aftur á móti lækkað um 1,5%. Á tekjuhlíðinni jukust skatttekjur og tryggingagjöld um 9,3 milljarða króna milli 4. ársfjórðungs 2011 og 2012 og aðrar tekjur jukust um 2,4 milljarða króna. Á gjaldahlið drógust fjárframlög saman um

1,1 milljarð króna, félagslegar tilfærslur til heimila um 1,3 milljarða króna og önnur útgjöld um 5,9 milljarða þrátt fyrir áætlun um 13 milljarða tilfærslu vegna Íbúðalánasjóðs. Vaxtaútgjöld jukust um 2 milljarða króna og fjárfesting um 0,5 milljarða króna.

Tekjur ríkissjóðs námu um 537,5 milljörðum króna árið 2012 samanborið við um 495,8 milljarða króna árið 2011 og er aukningin 8,4% milli ára. Skattar og tryggingagjöld skiluðu ríkissjóði um 461,3 milljörðum króna eða um 85,8% tekna hans. Þar af skiluðu skattar á vöru og þjónustu 209,4 milljörðum króna, skattar á tekjur og hagnað 151,9 milljörðum króna og tryggingagjöld um 65,9 milljörðum króna eða samtals 427,2 milljörðum króna.

Útgjöld ríkissjóðs námu 597,6 milljörðum króna árið 2012 samanborið við 588,4 milljarða króna árið 2011 og hækkuðu því um 1,6%. Án tilfærslunnar vegna Íbúðalánasjóðs hefðu útgjöldin dregist lítillega saman. Fjárframlög til almannatrygginga, sveitarfélaga og erlendra aðila eru umfangsmesti útgjaldaliður ríkissjóðs en þau námu 188,5 milljörðum króna á árinu. Launaútgjöld hans námu 129,7 milljörðum króna, kaup á vöru og þjónustu 91,4 milljörðum króna og vaxtakostnaður 83,2 milljörðum króna. Launakostnaður jókst um 8,6 milljarða króna milli ára og vaxtakostnaður um 7,6 milljarða króna. Fjárframlög hækkuðu hins vegar um 0,8 milljarða króna en félagslegar tilfærslur drógust saman um 2,4 milljarða og önnur útgjöld drógust saman um 4,7 milljarða en samneysluútgjöld jukust um ríflega 10 milljarða milli ára.

## Tafla 2. Fjárhagur ríkissjóðs á 4. ársfjórðungi 2011 og 2012

Table 2. Central government finances in 4th quarter 2011 and 2012

Fjárhæðir í milljörðum króna <i>Figures in billion ISK</i>	2011 4. ársfj. <i>4th quart.</i>	2012 4. ársfj. <i>4th quart.</i>	Breyting % <i>Change %</i>	2011 <i>bráðab.t.</i>	2012 <i>prelim.</i>	Breyting, % <i>Change, %</i>
1. Heildartekjur <i>Total revenue</i>	124,4	136,4	9,6	495,8	537,5	8,4
2. Heildarútgjöld <i>Expenditure</i>	173,0	170,4	-1,5	588,4	597,6	1,6
2.1 Fjárfesting <i>Investment</i>	4,6	5,1	11,5	13,2	14,7	11,5
3. Tekjujöfnuður (3=1-2) <i>Financial bal. (3=1-2)</i>	-48,6	-34,0	•	-92,6	-60,1	•
4. Tekjujöfnuður, % af tekjum <i>Financial bal., % of revenue</i>	-39,1	-24,9	•	-18,7	-11,2	•
5. Tekjujöfnuður, % af VLF <i>Financial bal., % of GDP</i>	-11,7	-7,8	•	-5,7	-3,5	•

Tekjuafkoma ríkissjóðs er áætluð neikvæð um 60,1 milljarð króna árið 2012 eða sem nemur 3,5% af landsframleiðslu. Til samanburðar var tekjuafkoman neikvæð um 92,6 milljarða króna árið 2011 eða 5,7% af landsframleiðslu. Að áætluðu framlagi vegna Íbúðalánasjóðs undanskildu var tekjuafkoman neikvæð um 47,1 milljarð króna á liðnu ári eða 2,8% af landsframleiðslu.

## Sveitarfélög

*Tekjuafkoma sveitarfélaga var neikvæð um 1 milljarð króna á 4. ársfjórðungi 2012 og 4,8 milljarða króna á árinu öllu*

Heildartekjur sveitarfélaganna á 4. ársfjórðungi 2012 eru áætlaðar 57,8 milljarðar króna og heildarútgjöld 58,7 milljarðar króna. Tekjuhalli þess ársfjórðungs er því áætlaður 1 milljarður króna, eða sem nemur 0,2% af landsframleiðslu ársfjórðungsins. Afkoma sveitarfélaganna er heldur verri en á sama tíma 2011 þegar tekjur

og gjöld voru nánast þau sömu. Tekjur sveitarfélaga hafa aukist um 3,2% frá sama ársfjórðungi 2011 og útgjöld þeirra hafa aukist um 4,8%.

Tekjur sveitarfélaga árið 2012 voru samkvæmt bráðabirgðatölum 226,7 milljarðar króna samanborið við 214,7 milljarða króna 2011 og hækkuðu um 5,6% milli ára. Útsvarstekjur skiluðu sveitarfélögunum 137,3 milljörðum króna eða 60,6% tekna þeirra. Aðrir skattar skiluðu 31,2 milljörðum króna, fjárframlög frá ríkissjóði um 23,4 milljörðum, og aðrar tekjur 34,9 milljörðum króna.

### Tafla 3. Fjárhagur sveitarfélaga á 4. ársfjórðungi 2011 og 2012

Table 3. Local government finances in 4th quarter 2011 and 2012

Fjárhæðir í milljörðum króna <i>Figures in billion krónur</i>	2011 4. ársfj. <i>4th quart.</i>	2012 4. ársfj. <i>4th quart.</i>	Breyting % <i>Change %</i>	2011	2012 bráðab.t. <i>prelim.</i>	Breyting, % <i>Change, %</i>
1. Heildartekjur <i>Total revenue</i>	56,0	57,8	3,2	214,7	226,7	5,6
2. Heildarútgjöld <i>Expenditure</i>	56,0	58,7	4,8	219,4	231,5	5,5
2.1 Fjárfesting <i>Investment</i>	4,0	4,0	1,5	16,5	16,7	1,5
3. Tekjujöfnuður (3=1-2) <i>Financial bal. (3=1-2)</i>	-0,1	-1,0	•	-4,8	-4,8	•
4. Tekjujöfnuður, % af tekjum <i>Financial bal., % of revenue</i>	-0,1	-1,7	•	-2,2	-2,1	•
5. Tekjujöfnuður, % af VLF <i>Financial bal., % of GDP</i>	0,0	-0,2	•	-0,3	-0,3	•

Heildarútgjöld sveitarfélaganna námu 231,5 milljörðum króna árið 2012 og hækkuðu um 5,5% frá árinu 2011. Launagreiðslur eru stærsti útgjaldaliður sveitarfélaganna, eða 45,6% útgjaldanna, en þau voru 105,6 milljarðar króna árið 2012 sem er hækking um 6,9% milli ára. Kaup á vöru og þjónustu námu 72,3 milljörðum króna og hækkuðu um 6,1% milli ára. Fjárfesting sveitarfélaganna jókst lítillega eða um 1,5% milli ára en vaxtakostnaður dróst hins vegar saman um 6,5%

Tekjuafkoman var óbreytt milli ára eða neikvæð um 4,8 milljarða hvort ár sem er um 0,3% af vergri landsframleiðslu.

### Gagna- og aðferðalýsing

*Fjármál hins opinbera og undirgeira þess eru sett fram á rekstrargrunni*

Áætlanir um tekjur og gjöld ríkissjóðs byggjast á gögnum frá Fjársýslu ríkisins. Reynt er að meta tekjur og gjöld á rekstrargrunni í samræmi við uppgjör þjóðhagsreikninga, ekki á greiðslugrunni eins og mánaðarhefti ríkissjóðs sýna. Rekstrargrunnur felur í sér að skuldbindingar eru færðar til tekna eða gjalda þegar til þeirra er stofnað óháð því hvenær greiðslur fara fram. Við mat á fjármálum sveitarfélaganna er byggt á gögnum sem skilað hefur verið í gegnum upplýsingaveitu sveitarfélaganna. Átak hefur verið gert í gagnasöfnun og hafa skil batnað verulega. Við uppgjörið nú liggja því fyrir gögn um sveitarfélögin sem ná til rúmlega 90% íbúafjöldans. Tölur um fjárfestingu sveitarfélaganna eru háðar nokkurri óvissu og er því að hluta byggt á fjárhagsáætlunum sveitarfélaganna fyrir árið ásamt ársfjórðungstölum úrtaksins.

Hagstofan leggur hér megináherslu á tekjuafkomuna við mat á afkomu hins opinbera. Annar mælikvarði er einnig notaður en það er rekstrarafkoma. Munurinn á rekstrarjöfnuði og tekjujöfnuði er sá að rekstrarjöfnuður sýnir niðurstöðu rekstrarreiknings eftir að afskriftir hafa verið gjaldfærðar en tekjujöfnuður sýnir niður-

stöðuna eftir að fjárfesting hefur verið dregin frá rekstrarjöfnuði en þá eru afskriftir ekki gjaldfærðar. Munur þessara tveggja mælikvarða felst því í muninum á afskriftum og fjárfestingu. Ef fjárfestingin er hærri en afskriftir verður tekjujöfnuðurinn lakari en rekstrarjöfnuðurinn, eða sem nemur þeim mun.

## English summary

In the 4<sup>th</sup> quarter of 2012, the financial balance of the general government (i.e. the central government, the social security funds and the local governments) amounted to a deficit of 33.5 billion ISK or 7.7% of the GDP in that quarter. This can be compared with a 47 billion ISK deficit in the 4<sup>th</sup> quarter of 2011, or 11.3% of GDP of that quarter. For the whole year 2012, the deficit was 3.4% of GDP compared with 5,6% of GDP in 2011.

The general government total revenue increased by 8% between 2011 and 2012 and amounted to 43% of the GDP in 2012 or 735.4 billion ISK. The increase was mostly in income taxes (22.3 billion ISK) and taxes on goods and services (15.8 billion ISK), 54.6 billion ISK higher revenue than in 2011. The decrease in social contributions was 0.9 billion ISK, but other revenue – mostly interest revenue and sale of services – increased by 9.1 billion ISK in 2012 compared with 2011.

The general government total expenditure amounted to 793,9 billion ISK in 2012 or 46.5% of GDP, resulting in an increase of 2.9% from 2011. The general government largest expenditure categories are compensation of employees (253.3 billion ISK), purchase of goods and services (195.6 billion ISK), social benefits (135.9 billion ISK) and interest expenditure (91.3 billion ISK). Acquisition of nonfinancial assets was 31.4 billion ISK and increased by 6% between 2011 and 2012.

Net financial assets, i.e. the difference between financial assets and liabilities, of the central government was negative by 830.2 billion ISK in the 4<sup>th</sup> quarter of 2012 compared with negative 716,2 billion ISK in the same quarter of 2011. Total liabilities of central government amounted to 1,934.7 billion ISK at the end of the 4<sup>th</sup> quarter of 2012, comprising 119% of GDP, compared with 1,865.1 billion ISK, or 114.7% of GDP, during the same period in the previous year (see figure 2 and table 9).

The revenue and expenditure figures for the general government and its sub-sectors are presented on an accrual basis and in line with national accounts principles whereas the monthly figures on central government published by the Government Financial Authority are on cash basis. Accrual basis means that flows are recorded when they are established regardless of when the actual payments are made. The data presented here, both for the central and local governments, are preliminary.

**Tafla 4. Fjármál hins opinbera eftir ársfjórðungum 2010–2012**

Table 4. Quarterly government finances 2010–2012

Verðlag hvers árs, milljarðar króna <i>Billion ISK at current prices</i>	Heildar- tekjur <i>Total revenue</i> (1)	Heildar- útgjöld <i>Total expenditure</i> (2)	– þar af fjárfesting <i>– thereof investment</i> (2.1)	Tekju- jöfnuður <i>Financial balance</i> (3=1-2)	Tekjujöfnuður, % af heildar- tekjum <i>Financial balance, % of total revenue</i>	Tekju- jöfnuður, % af VLF <i>Financial balance, % of GDP</i>
<b>Híð opinbera</b>						
<i>The General Government</i>						
<b>2010</b>	<b>637,3</b>	<b>791,9</b>	<b>44,7</b>	<b>-154,6</b>	<b>-24,3</b>	<b>-10,1</b>
1. ársfjórðungur <i>1st quarter</i>	153,7	175,2	8,5	-21,5	-14,0	-1,4
2. ársfjórðungur <i>2nd quarter</i>	156,1	182,0	11,0	-26,0	-16,6	-1,7
3. ársfjórðungur <i>3rd quarter</i>	165,4	185,6	14,3	-20,2	-12,2	-1,3
4. ársfjórðungur <i>4th quarter</i>	162,2	249,1	10,8	-86,9	-53,6	-5,7
<b>2011</b>	<b>680,7</b>	<b>771,8</b>	<b>29,7</b>	<b>-91,1</b>	<b>-13,4</b>	<b>-5,6</b>
1. ársfjórðungur <i>1st quarter</i>	162,2	174,9	5,6	-12,7	-7,8	-0,8
2. ársfjórðungur <i>2nd quarter</i>	167,1	185,1	7,1	-18,1	-10,8	-1,1
3. ársfjórðungur <i>3rd quarter</i>	179,1	192,5	8,5	-13,3	-7,4	-0,8
4. ársfjórðungur <i>4th quarter</i>	172,3	219,2	8,5	-47,0	-27,3	-2,9
<b>2012</b>	<b>735,4</b>	<b>793,9</b>	<b>31,4</b>	<b>-58,5</b>	<b>-8,0</b>	<b>-3,4</b>
1. ársfjórðungur <i>1st quarter</i>	177,6	184,3	5,8	-6,7	-3,8	-0,4
2. ársfjórðungur <i>2nd quarter</i>	183,1	193,5	7,5	-10,3	-5,7	-0,6
3. ársfjórðungur <i>3rd quarter</i>	188,1	196,1	9,0	-8,0	-4,2	-0,5
4. ársfjórðungur <i>4th quarter</i>	186,6	220,0	9,1	-33,5	-17,9	-2,0
<b>Ríkissjóður</b> <i>The Central Government</i>						
<b>2010</b>	<b>470,8</b>	<b>614,4</b>	<b>23,5</b>	<b>-143,6</b>	<b>-30,5</b>	<b>-9,4</b>
1. ársfjórðungur <i>1st quarter</i>	112,0	133,9	3,9	-21,9	-19,6	-1,4
2. ársfjórðungur <i>2nd quarter</i>	115,4	138,6	5,8	-23,2	-20,1	-1,5
3. ársfjórðungur <i>3rd quarter</i>	123,4	140,6	8,0	-17,2	-13,9	-1,1
4. ársfjórðungur <i>4th quarter</i>	119,9	201,3	5,7	-81,4	-67,9	-5,3
<b>2011</b>	<b>495,8</b>	<b>588,4</b>	<b>13,2</b>	<b>-92,6</b>	<b>-18,7</b>	<b>-5,7</b>
1. ársfjórðungur <i>1st quarter</i>	119,6	130,4	2,0	-10,8	-9,0	-0,7
2. ársfjórðungur <i>2nd quarter</i>	120,7	137,9	3,0	-17,1	-14,2	-1,0
3. ársfjórðungur <i>3rd quarter</i>	131,1	147,1	3,6	-16,0	-12,2	-1,0
4. ársfjórðungur <i>4th quarter</i>	124,4	173,0	4,6	-48,6	-39,1	-3,0
<b>2012</b>	<b>537,5</b>	<b>597,6</b>	<b>14,7</b>	<b>-60,1</b>	<b>-11,2</b>	<b>-3,5</b>
1. ársfjórðungur <i>1st quarter</i>	129,4	136,5	2,2	-7,1	-5,5	-0,4
2. ársfjórðungur <i>2nd quarter</i>	132,4	143,4	3,4	-10,9	-8,3	-0,6
3. ársfjórðungur <i>3rd quarter</i>	139,2	147,4	4,0	-8,1	-5,8	-0,5
4. ársfjórðungur <i>4th quarter</i>	136,4	170,4	5,1	-34,0	-24,9	-2,0



Tafla 4. Fjármál hins opinbera eftir ársfjórðungum 2010–2012 (frh.)  
 Table 4. Quarterly government finances 2010–2012 (cont.)

Verðlag hvers árs, milljarðar króna <i>Billion ISK at current prices</i>	Heildar- tekjur <i>Total revenue</i> (1)	Heildar- útgjöld <i>Total expenditure</i> (2)	– þar af fjárfesting <i>– thereof investment</i> (2.1)	Tekju- jöfnuður <i>Financial balance</i> (3=1-2)	Tekjujöfnuður, % af heildar- tekjum <i>Financial balance, % of total revenue</i>	Tekju- jöfnuður, % af VLF <i>Financial balance, % of GDP</i>
<b>Sveitarfélög The Local Governments</b>						
<b>2010</b>	<b>192,6</b>	<b>205,5</b>	<b>21,2</b>	<b>-12,9</b>	<b>-6,7</b>	<b>-0,8</b>
1. ársfjórðungur <i>1st quarter</i>	47,7	49,6	4,6	-1,7	-3,5	-0,1
2. ársfjórðungur <i>2nd quarter</i>	47,2	51,8	5,2	-4,8	-10,2	-0,3
3. ársfjórðungur <i>3rd quarter</i>	48,6	51,8	6,3	-3,4	-7,0	-0,2
4. ársfjórðungur <i>4th quarter</i>	49,0	52,3	5,1	-3,0	-6,1	-0,2
<b>2011</b>	<b>214,7</b>	<b>219,4</b>	<b>16,5</b>	<b>-4,8</b>	<b>-2,2</b>	<b>-0,3</b>
1. ársfjórðungur <i>1st quarter</i>	49,3	52,3	3,6	-3,0	-6,1	-0,2
2. ársfjórðungur <i>2nd quarter</i>	53,4	55,1	4,0	-1,8	-3,3	-0,1
3. ársfjórðungur <i>3rd quarter</i>	56,0	56,0	4,9	0,1	0,2	0,0
4. ársfjórðungur <i>4th quarter</i>	56,0	56,0	4,0	-0,1	-0,1	0,0
<b>2012</b>	<b>226,7</b>	<b>231,5</b>	<b>16,7</b>	<b>-4,8</b>	<b>-2,1</b>	<b>-0,3</b>
1. ársfjórðungur <i>1st quarter</i>	54,9	56,1	3,6	-1,2	-2,3	-0,1
2. ársfjórðungur <i>2nd quarter</i>	57,7	58,6	4,1	-0,9	-1,6	-0,1
3. ársfjórðungur <i>3rd quarter</i>	56,3	58,0	5,0	-1,7	-3,0	-0,1
4. ársfjórðungur <i>4th quarter</i>	57,8	58,7	4,0	-1,0	-1,7	-0,1
<b>Almannatryggingar The Social Security Funds</b>						
<b>2010</b>	<b>142,9</b>	<b>141,0</b>	<b>0,0</b>	<b>2,0</b>	<b>1,4</b>	<b>0,1</b>
1. ársfjórðungur <i>1st quarter</i>	36,0	34,4	0,0	1,5	4,3	0,1
2. ársfjórðungur <i>2nd quarter</i>	36,0	34,1	0,0	1,9	5,3	0,1
3. ársfjórðungur <i>3rd quarter</i>	35,0	34,7	0,0	0,3	0,9	0,0
4. ársfjórðungur <i>4th quarter</i>	35,9	37,8	0,0	-1,8	-5,0	-0,1
<b>2011</b>	<b>160,4</b>	<b>154,2</b>	<b>0,0</b>	<b>6,2</b>	<b>3,9</b>	<b>0,4</b>
1. ársfjórðungur <i>1st quarter</i>	36,4	35,2	0,0	1,1	3,1	0,1
2. ársfjórðungur <i>2nd quarter</i>	38,5	37,7	0,0	0,8	2,1	0,0
3. ársfjórðungur <i>3rd quarter</i>	42,6	40,0	0,0	2,6	6,1	0,2
4. ársfjórðungur <i>4th quarter</i>	43,0	41,3	0,0	1,7	3,9	0,1
<b>2012</b>	<b>163,9</b>	<b>157,5</b>	<b>0,0</b>	<b>6,4</b>	<b>3,9</b>	<b>0,4</b>
1. ársfjórðungur <i>1st quarter</i>	39,7	38,1	0,0	1,6	4,0	0,1
2. ársfjórðungur <i>2nd quarter</i>	39,8	38,3	0,0	1,5	3,8	0,1
3. ársfjórðungur <i>3rd quarter</i>	41,5	39,6	0,0	1,9	4,5	0,1
4. ársfjórðungur <i>4th quarter</i>	43,0	41,5	0,0	1,5	3,4	0,1

**Tafla 5. Tekjur og gjöld hins opinbera eftir ársfjórðungum 2011–2012**Table 5. *Quarterly general government revenue and expenditure 2011–2012*

Verðlag hvers árs, milljarðar króna <i>Billion ISK at current prices</i>	2011			2012				
	Alls	Ársfj. Quarters		Alls	Ársfjórðungar Quarters			
	<i>Total</i>	III	IV	<i>Total</i>	I	II	III	IV
<b>1 Heildartekjur <i>Total revenue</i></b>	<b>680,7</b>	<b>179,1</b>	<b>172,3</b>	<b>735,3</b>	<b>177,6</b>	<b>183,1</b>	<b>188,1</b>	<b>186,5</b>
11 Skatttekjur <i>Taxes</i>	517,8	137,9	128,7	563,6	136,8	140,0	145,8	141,1
111 Skattar á tekjur <i>Taxes on revenue</i>	266,8	69,5	67,9	289,1	69,2	73,5	72,5	73,9
112 Skattar á laun <i>Taxes on payroll</i>	2,9	0,7	0,7	5,4	1,4	1,4	1,4	1,4
113 Eignarskattar <i>Property taxes</i>	38,0	9,4	9,3	40,2	10,3	10,0	9,9	10,1
114 Skattar á vöru og þjónustu <i>Taxes on goods and services</i>	196,3	54,4	47,5	212,1	52,2	50,7	57,2	52,1
115 Skattar á alþjóðaviðskipti <i>Taxes on international trade</i>	7,3	1,7	2,3	7,6	1,6	1,9	1,8	2,3
116 Aðrir skattar <i>Other taxes</i>	6,6	2,1	1,0	9,1	2,2	2,6	3,0	1,4
12 Tryggingagjöld <i>Social contributions</i>	66,8	17,5	17,8	65,9	16,2	16,0	16,8	17,0
13 Fjárframlög <i>Grants</i>	2,9	0,8	0,8	3,5	0,7	0,9	1,0	0,9
14 Aðrar tekjur <i>Other revenue</i>	93,1	23,0	24,9	102,2	23,8	26,3	24,6	27,5
<b>2 Heildarútgjöld <i>Total expenditure</i></b>	<b>771,8</b>	<b>192,6</b>	<b>218,9</b>	<b>793,9</b>	<b>184,3</b>	<b>193,5</b>	<b>196,1</b>	<b>220,0</b>
21 Laun <i>Wages</i>	236,8	60,5	62,0	253,3	60,1	64,8	63,3	65,2
22 Kaup á vöru og þjónustu <i>Use of goods and services</i>	191,4	46,6	50,4	195,6	46,3	49,0	47,4	52,9
23 Afskriftir <i>Consumption of fixed capital</i>	35,1	8,9	9,0	37,0	9,1	9,3	9,3	9,3
24 Vaxtagjöld <i>Interest</i>	84,1	22,6	22,3	91,3	21,6	21,9	23,6	24,2
25 Framleiðslustyrkir <i>Subsidies</i>	29,1	7,1	7,3	29,3	7,3	7,3	7,1	7,7
26 Fjárframlög <i>Grants</i>	4,5	1,0	1,5	3,2	0,6	0,8	0,7	1,1
27 Félagslegar tilfærslur til heimila <i>Social benefits</i>	138,3	36,7	36,8	135,9	32,9	32,6	34,9	35,6
28 Önnur útgjöld <i>Other expenditure</i>	57,8	9,5	30,0	53,8	9,8	9,6	10,1	24,3
31 Fjárfesting <i>Net acquisition of nonfinancial assets</i>	29,7	8,5	8,5	31,4	5,8	7,5	9,0	9,1
23 Afskriftir <i>Consumption of fixed capital</i>	-35,1	-8,9	-9,0	-37,0	-9,1	-9,3	-9,3	-9,3
<b>Tekjujöfnuður (1-2) <i>Net lending / borrowing (NLB)</i></b>	<b>-91,1</b>	<b>-13,5</b>	<b>-46,6</b>	<b>-58,7</b>	<b>-6,7</b>	<b>-10,4</b>	<b>-8,0</b>	<b>-33,5</b>
<b>Tekjujöfnuður % af tekjum <i>NLB % of total revenue</i></b>	<b>-13,4</b>	<b>-7,5</b>	<b>-27,1</b>	<b>-8,0</b>	<b>-3,8</b>	<b>-5,7</b>	<b>-4,3</b>	<b>-18,0</b>
<b>Tekjujöfnuður % af VLF <i>NLB % of GDP</i></b>	<b>-5,6</b>	<b>-0,8</b>	<b>-2,9</b>	<b>-3,4</b>	<b>-0,4</b>	<b>-0,6</b>	<b>-0,5</b>	<b>-2,0</b>
<b>Heildartekjur % af VLF <i>Total revenue % of GDP</i></b>	<b>41,7</b>	<b>11,0</b>	<b>10,6</b>	<b>43,0</b>	<b>10,4</b>	<b>10,7</b>	<b>11,0</b>	<b>10,9</b>
<b>Heildarútgjöld % af VLF <i>Total expenditure % of GDP</i></b>	<b>47,3</b>	<b>11,8</b>	<b>13,4</b>	<b>46,5</b>	<b>10,8</b>	<b>11,3</b>	<b>11,5</b>	<b>12,9</b>

**Tafla 6. Tekjur og gjöld ríkissjóðs eftir ársfjórðungum 2011–2012**  
*Table 6. Quarterly Central Government Revenue and Expenditure 2011–2012*

Verðlag hvers árs, milljarðar króna <i>Billion ISK at current prices</i>	2011			2012				
	Alls <i>Total</i>	Ársfj. <i>Quarters</i>		Alls <i>Total</i>	Ársfjórðungar <i>Quarters</i>			
		III	IV		I	II	III	IV
<b>1 Heildartekjur <i>Total revenue</i></b>	<b>495,8</b>	<b>131,1</b>	<b>124,4</b>	<b>537,3</b>	<b>129,4</b>	<b>132,4</b>	<b>139,2</b>	<b>136,4</b>
11 Skatttekjur <i>Taxes</i>	362,0	96,3	88,2	395,2	96,4	96,9	103,5	98,4
111 Skattar á tekjur <i>Taxes on revenue</i>	140,2	35,3	34,6	151,8	36,5	38,4	38,2	38,7
112 Skattar á laun <i>Taxes on payroll</i>	2,9	0,7	0,7	5,4	1,4	1,4	1,4	1,4
113 Eignarskattar <i>Property taxes</i>	9,8	2,4	2,3	11,8	3,2	2,9	2,8	3,0
114 Skattar á vöru og þjónustu <i>Taxes on goods and services</i>	195,2	54,1	47,3	209,4	51,5	49,8	56,3	51,7
115 Skattar á alþjóðaviðskipti <i>Taxes on international trade</i>	7,3	1,7	2,3	7,6	1,6	1,9	1,8	2,3
116 Aðrir skattar <i>Other taxes</i>	6,6	2,1	1,0	9,1	2,2	2,6	3,0	1,4
12 Tryggingagjöld <i>Social contributions</i>	66,8	17,5	17,8	65,9	16,2	16,0	16,8	17,0
13 Fjárframlög <i>Grants</i>	9,4	2,5	2,6	10,3	2,3	2,5	2,7	2,8
14 Aðrar tekjur <i>Other revenue</i>	57,6	14,7	15,8	65,8	14,5	16,9	16,2	18,2
<b>2 Heildarútgjöld <i>Total expenditure</i></b>	<b>588,4</b>	<b>147,2</b>	<b>172,7</b>	<b>597,6</b>	<b>136,5</b>	<b>143,4</b>	<b>147,4</b>	<b>170,4</b>
21 Laun <i>Wages</i>	121,1	30,6	32,0	129,7	30,6	33,2	32,4	33,6
22 Kaup á vöru og þjónustu <i>Use of goods and services</i>	91,5	22,9	24,1	91,4	20,5	22,7	22,7	25,5
23 Afskriftir <i>Consumption of fixed capital</i>	25,6	6,5	6,6	27,0	6,6	6,8	6,8	6,8
24 Vaxtagjöld <i>Interest</i>	75,6	20,5	20,2	83,2	19,5	19,9	21,6	22,2
25 Framleiðslustyrkir <i>Subsidies</i>	24,5	6,0	6,1	24,5	6,1	6,1	5,9	6,5
26 Fjárframlög <i>Grants</i>	187,7	49,8	50,7	188,5	45,2	45,8	47,7	49,7
27 Félagslegar tilfærslur til heimila <i>Social benefits</i>	28,1	7,1	7,8	23,5	5,4	5,6	5,9	6,5
28 Önnur útgjöld <i>Other expenditure</i>	46,8	6,7	27,3	42,1	6,9	6,6	7,2	21,4
31 Fjárfesting <i>Net acquisition of nonfinancial assets</i>	13,2	3,6	4,6	14,7	2,2	3,4	4,0	5,1
23 Afskriftir <i>Consumption of fixed capital</i>	-25,6	-6,5	-6,6	-27,0	-6,6	-6,8	-6,8	-6,8
<b>Tekjujöfnuður (1-2) <i>Net lending / borrowing (NLB)</i></b>	<b>-92,6</b>	<b>-16,1</b>	<b>-48,3</b>	<b>-60,2</b>	<b>-7,1</b>	<b>-11,0</b>	<b>-8,2</b>	<b>-34,0</b>
<b>Tekjujöfnuður % af tekjum <i>NLB % of total revenue</i></b>	<b>-18,7</b>	<b>-12,3</b>	<b>-38,8</b>	<b>-11,2</b>	<b>-5,5</b>	<b>-8,3</b>	<b>-5,9</b>	<b>-24,9</b>
<b>Tekjujöfnuður % af VLF <i>NLB % of GDP</i></b>	<b>-5,7</b>	<b>-1,0</b>	<b>-3,0</b>	<b>-3,5</b>	<b>-0,4</b>	<b>-0,6</b>	<b>-0,5</b>	<b>-2,0</b>
<b>Heildartekjur % af VLF <i>Total revenue % of GDP</i></b>	<b>30,4</b>	<b>8,0</b>	<b>7,6</b>	<b>31,5</b>	<b>7,6</b>	<b>7,7</b>	<b>8,1</b>	<b>8,0</b>
<b>Heildarútgjöld % af VLF <i>Total expenditure % of GDP</i></b>	<b>36,1</b>	<b>9,0</b>	<b>10,6</b>	<b>35,0</b>	<b>8,0</b>	<b>8,4</b>	<b>8,6</b>	<b>10,0</b>

**Tafla 7. Tekjur og gjöld sveitarfélaga eftir ársfjórðungum 2011–2012***Table 7. Quarterly Local Government Revenue and Expenditure 2011–2012*

Verðlag hvers árs, milljarðar króna <i>Billion ISK at current prices</i>	2011			2012				
	Alls <i>Total</i>	Ársfj. <i>Quarters</i>	Quarters	Alls <i>Total</i>	Ársfjórðungar <i>Quarters</i>	Quarters	Quarters	Quarters
		III	IV		I	II	III	IV
<b>1 Heildartekjur <i>Total revenue</i></b>	<b>214,7</b>	<b>56,0</b>	<b>56,0</b>	<b>226,7</b>	<b>54,9</b>	<b>57,7</b>	<b>56,3</b>	<b>57,8</b>
11 Skatttekjur <i>Taxes</i>	155,8	41,5	40,5	168,4	40,4	43,0	42,3	42,7
111 Skattar á tekjur <i>Taxes on revenue</i>	126,6	34,2	33,3	137,3	32,7	35,1	34,3	35,2
112 Skattar á laun <i>Taxes on payroll</i>	0,0	0,0	0,0	0,0	0,0	0,0	0,0	0,0
113 Eignarskattar <i>Property taxes</i>	28,2	7,1	7,1	28,4	7,1	7,1	7,1	7,1
114 Skattar á vöru og þjónustu <i>Taxes on goods and services</i>	1,0	0,3	0,2	2,7	0,7	0,8	0,8	0,4
115 Skattar á alþjóðaviðskipti <i>Taxes on international trade</i>	0,0	0,0	0,0	0,0	0,0	0,0	0,0	0,0
116 Aðrir skattar <i>Other taxes</i>	0,0	0,0	0,0	0,0	0,0	0,0	0,0	0,0
12 Tryggingagjöld <i>Social contributions</i>	0,0	0,0	0,0	0,0	0,0	0,0	0,0	0,0
13 Fjárframlög <i>Grants</i>	24,8	6,7	6,7	23,4	5,5	5,7	6,0	6,1
14 Aðrar tekjur <i>Other revenue</i>	34,0	7,9	8,7	34,9	8,9	8,9	8,0	8,9
<b>2 Heildarútgjöld <i>Total expenditure</i></b>	<b>219,4</b>	<b>56,0</b>	<b>56,0</b>	<b>231,5</b>	<b>56,1</b>	<b>58,6</b>	<b>58,0</b>	<b>58,7</b>
21 Laun <i>Wages</i>	98,8	25,6	25,7	105,6	25,1	27,0	26,4	27,1
22 Kaup á vöru og þjónustu <i>Use of goods and services</i>	68,1	16,4	17,4	72,3	18,1	18,3	17,4	18,4
23 Afskriftir <i>Consumption of fixed capital</i>	9,5	2,4	2,4	10,0	2,5	2,5	2,5	2,5
24 Vaxtagjöld <i>Interest</i>	8,6	2,1	2,1	8,1	2,0	2,0	2,0	2,0
25 Framleiðslustyrkir <i>Subsidies</i>	4,3	1,1	1,1	4,5	1,1	1,1	1,1	1,1
26 Fjárframlög <i>Grants</i>	1,2	0,3	0,3	1,2	0,3	0,3	0,3	0,3
27 Félagslegar tilfærslur til heimila <i>Social benefits</i>	11,7	2,9	2,9	12,3	3,1	3,1	3,1	3,1
28 Önnur útgjöld <i>Other expenditure</i>	10,3	2,6	2,6	10,8	2,7	2,7	2,7	2,7
31 Fjárfesting <i>Net acquisition of nonfinancial assets</i>	16,5	4,9	4,0	16,7	3,6	4,1	5,0	4,0
23 Afskriftir <i>Consumption of fixed capital</i>	-9,5	-2,4	-2,4	-10,0	-2,5	-2,5	-2,5	-2,5
<b>Tekjujöfnuður (1-2) <i>Net lending / borrowing (NLB)</i></b>	<b>-4,8</b>	<b>0,1</b>	<b>-0,1</b>	<b>-4,8</b>	<b>-1,2</b>	<b>-0,9</b>	<b>-1,7</b>	<b>-1,0</b>
<b>Tekjujöfnuður % af tekjum <i>NLB % of total revenue</i></b>	<b>-2,2</b>	<b>0,2</b>	<b>-0,1</b>	<b>-2,1</b>	<b>-2,3</b>	<b>-1,6</b>	<b>-3,0</b>	<b>-1,7</b>
<b>Tekjujöfnuður % af VLF <i>NLB % of GDP</i></b>	<b>-0,3</b>	<b>0,0</b>	<b>0,0</b>	<b>-0,3</b>	<b>-0,1</b>	<b>-0,1</b>	<b>-0,1</b>	<b>-0,1</b>
<b>Heildartekjur % af VLF <i>Total revenue % of GDP</i></b>	<b>13,2</b>	<b>3,4</b>	<b>3,4</b>	<b>13,3</b>	<b>3,2</b>	<b>3,4</b>	<b>3,3</b>	<b>3,4</b>
<b>Heildarútgjöld % af VLF <i>Total expenditure % of GDP</i></b>	<b>13,4</b>	<b>3,4</b>	<b>3,4</b>	<b>13,6</b>	<b>3,3</b>	<b>3,4</b>	<b>3,4</b>	<b>3,4</b>

**Tafla 8. Tekjur og gjöld almannatrygginga eftir ársfjórðungum 2011–2012**Table 8. *Quarterly Social Security Funds Revenue and Expenditure 2011–2012*

Verðlag hvers árs, milljarðar króna <i>Billion ISK at current prices</i>	2011			2012				
	Alls	Ársfj. Quarters		Alls	Ársfjórðungar Quarters			
	Total	III	IV	Total	I	II	III	IV
<b>1 Heildartekjur Total revenue</b>	<b>160,4</b>	<b>42,6</b>	<b>43,0</b>	<b>163,9</b>	<b>39,7</b>	<b>39,8</b>	<b>41,5</b>	<b>43,0</b>
11 Skatttekjur <i>Taxes</i>	0,0	0,0	0,0	0,0	0,0	0,0	0,0	0,0
111 Skattar á tekjur <i>Taxes on revenue</i>	0,0	0,0	0,0	0,0	0,0	0,0	0,0	0,0
112 Skattar á laun <i>Taxes on payroll</i>	0,0	0,0	0,0	0,0	0,0	0,0	0,0	0,0
113 Eignarskattar <i>Property taxes</i>	0,0	0,0	0,0	0,0	0,0	0,0	0,0	0,0
114 Skattar á vöru og þjónustu <i>Taxes on goods and services</i>	0,0	0,0	0,0	0,0	0,0	0,0	0,0	0,0
115 Skattar á alþjóðaviðskipti <i>Taxes on international trade</i>	0,0	0,0	0,0	0,0	0,0	0,0	0,0	0,0
116 Aðrir skattar <i>Other taxes</i>	0,0	0,0	0,0	0,0	0,0	0,0	0,0	0,0
12 Tryggingagjöld <i>Social contributions</i>	0,0	0,0	0,0	0,0	0,0	0,0	0,0	0,0
13 Fjárframlög <i>Grants</i>	158,9	42,2	42,6	162,4	39,3	39,4	41,1	42,6
14 Aðrar tekjur <i>Other revenue</i>	1,5	0,4	0,4	1,5	0,4	0,4	0,4	0,4
<b>2 Heildarútgjöld Total expenditure</b>	<b>154,2</b>	<b>40,0</b>	<b>41,3</b>	<b>157,5</b>	<b>38,1</b>	<b>38,3</b>	<b>39,6</b>	<b>41,5</b>
21 Laun <i>Wages</i>	16,9	4,3	4,3	18,0	4,3	4,7	4,5	4,5
22 Kaup á vöru og þjónustu <i>Use of goods and services</i>	31,7	7,3	8,9	31,9	7,6	8,0	7,3	9,0
23 Afskriftir <i>Consumption of fixed capital</i>	0,0	0,0	0,0	0,0	0,0	0,0	0,0	0,0
24 Vaxtagjöld <i>Interest</i>	0,0	0,0	0,0	0,0	0,0	0,0	0,0	0,0
25 Framleiðslustyrkir <i>Subsidies</i>	0,3	0,1	0,1	0,3	0,1	0,1	0,1	0,1
26 Fjárframlög <i>Grants</i>	5,8	1,5	1,6	6,3	1,4	1,5	1,6	1,7
27 Félagslegar tilfærslur til heimila <i>Social benefits</i>	98,5	26,7	26,1	100,1	24,4	23,9	25,9	26,0
28 Önnur útgjöld <i>Other expenditure</i>	0,8	0,2	0,2	0,9	0,2	0,2	0,2	0,2
31 Fjárfesting <i>Net acquisition of nonfinancial assets</i>	0,0	0,0	0,0	0,0	0,0	0,0	0,0	0,0
23 Afskriftir <i>Consumption of fixed capital</i>	0,0	0,0	0,0	0,0	0,0	0,0	0,0	0,0
<b>Tekjujöfnuður (1-2) Net lending / borrowing (NLB)</b>	<b>6,2</b>	<b>2,6</b>	<b>1,7</b>	<b>6,4</b>	<b>1,6</b>	<b>1,5</b>	<b>1,9</b>	<b>1,5</b>
<b>Tekjujöfnuður % af tekjum NLB % of total revenue</b>	<b>3,9</b>	<b>6,1</b>	<b>3,9</b>	<b>3,9</b>	<b>4,0</b>	<b>3,8</b>	<b>4,5</b>	<b>3,4</b>
<b>Tekjujöfnuður % af VLF NLB % of GDP</b>	<b>0,4</b>	<b>0,2</b>	<b>0,1</b>	<b>0,4</b>	<b>0,1</b>	<b>0,1</b>	<b>0,1</b>	<b>0,1</b>
<b>Heildartekjur % af VLF Total revenue % of GDP</b>	<b>9,8</b>	<b>2,6</b>	<b>2,6</b>	<b>9,6</b>	<b>2,3</b>	<b>2,3</b>	<b>2,4</b>	<b>2,5</b>
<b>Heildarútgjöld % af VLF Total expenditure % of GDP</b>	<b>9,4</b>	<b>2,5</b>	<b>2,5</b>	<b>9,2</b>	<b>2,2</b>	<b>2,2</b>	<b>2,3</b>	<b>2,4</b>

**Tafla 9. Peningalegar eignir og skuldir ríkissjóðs eftir ársfjórðungum 2010–2012**Table 9. *Central Government Financial Accounts on quarterly basis 2010–2012*

Verðlag hvers árs, milljarðar króna <i>Billion ISK at current prices</i>	2012					
	2010	2011	Ársfjórðungar <i>Quarters</i>			
			I	II	III	IV
<b>Peningalegar eignir <i>Financial assets</i></b>	<b>1.043,9</b>	<b>1.148,9</b>	<b>1.146,8</b>	<b>1.134,8</b>	<b>1.090,6</b>	<b>1.104,6</b>
Sjóður og bankareikningar <i>Currency and deposits</i>	318,4	533,7	513,9	515,8	464,0	484,4
Lánveitingar <i>Loans</i>	248,0	147,0	158,7	155,9	159,8	160,7
Hlutafé <i>Shares and other equity</i>	343,6	343,3	345,5	334,0	334,1	334,7
Viðskiptakröfur <sup>1</sup> <i>Other accounts receivable<sup>1</sup></i>	133,8	124,9	128,7	129,1	132,7	124,8
<b>Skuldir <i>Liabilities</i></b>	<b>1.629,1</b>	<b>1.865,1</b>	<b>1.896,7</b>	<b>1.938,3</b>	<b>1.913,9</b>	<b>1.934,7</b>
Verðbréf <i>Securities</i>	624,0	732,5	765,8	780,0	777,2	792,8
Lántökur <i>Loans</i>	611,9	736,0	704,0	711,0	706,3	710,1
Innlendir aðilar <i>Domestic loans</i>	270,8	288,2	282,1	286,1	286,5	276,8
Erlendir aðilar <i>Foreign loans</i>	341,1	447,8	421,9	424,9	419,8	433,3
Lífeyrisskuldbindingar <i>Insurance technical reserves</i>	339,8	345,1	373,0	373,0	373,0	373,0
Viðskiptaskuldir <i>Other accounts payable</i>	53,4	51,5	53,9	74,3	57,3	58,8
<b>Hrein peningaleg eign <i>Net financial assets</i></b>	<b>-585,3</b>	<b>-716,2</b>	<b>-749,9</b>	<b>-803,5</b>	<b>-823,3</b>	<b>-830,2</b>
<b>Hlutfall af vergri landsframleiðslu <i>Percent of GDP</i></b>						
<b>Peningalegar eignir <i>Financial assets</i></b>	<b>67,9</b>	<b>70,6</b>	<b>66,8</b>	<b>66,1</b>	<b>63,5</b>	<b>67,9</b>
Sjóður og bankareikningar <i>Currency and deposits</i>	20,7	32,8	29,9	30,0	27,0	29,8
Lánveitingar <i>Loans</i>	16,1	9,0	9,2	9,1	9,3	9,9
Hlutafé <i>Shares and other equity</i>	22,4	21,1	20,1	19,4	19,4	20,6
Viðskiptakröfur <sup>1</sup> <i>Other accounts receivable<sup>1</sup></i>	8,7	7,7	7,5	7,5	7,7	7,7
<b>Skuldir <i>Liabilities</i></b>	<b>106,0</b>	<b>114,7</b>	<b>110,4</b>	<b>112,8</b>	<b>111,4</b>	<b>119,0</b>
Verðbréf <i>Securities</i>	40,6	45,0	44,6	45,4	45,2	48,7
Lántökur <i>Loans</i>	39,8	45,3	41,0	41,4	41,1	43,7
Innlendir aðilar <i>Domestic loans</i>	17,6	17,7	16,4	16,7	16,7	17,0
Erlendir aðilar <i>Foreign loans</i>	22,2	27,5	24,6	24,7	24,4	26,6
Lífeyrisskuldbindingar <i>Insurance technical reserves</i>	22,1	21,2	21,7	21,7	21,7	22,9
Viðskiptaskuldir <i>Other accounts payable</i>	3,5	3,2	3,1	4,3	3,3	3,6
<b>Hrein peningaleg eign <i>Net financial assets</i></b>	<b>-38,1</b>	<b>-44,0</b>	<b>-43,7</b>	<b>-46,8</b>	<b>-47,9</b>	<b>-51,0</b>

<sup>1</sup> Viðskiptakröfur eru færðar nettó á árunum 2004 til 2008, en eftir það brúttó. *Other accounts receivable and payable are recorded net before 2009 and from 2009 gross.*

**Skýring** *Note:* Tölur eru á greiðslugrunni samkvæmt mánaðaryfirliti Fjárfélagstjórnar ríkisins. *The figures are based on cash transactions in accordance with monthly reviews from the Financial Management Authority.*



**Hag tíðindi** **Þjóðhagsreikningar**  
**Statistical Series** **National accounts**

98. árg. • 6. tbl. 2013:3

ISSN 0019-1078 ISSN 1670-4657 (prentútgáfa *print edition*) • ISSN 1670-4665 (rafræn útgáfa *pdf*)

Verð kr. *Price* ISK 900 • € 7

Umsjón *Supervision* Guðrún Ragnheiður Jónsdóttir • gudrun.jonsdottir@hagstofa.is

Sími *Telephone* +(354) 528 1000

© Hagstofa Íslands *Statistics Iceland* • Borgartúni 21a 150 Reykjavík Iceland

Bréfasími *Fax* +(354) 528 1099

Öllum eru heimil afnot af ritinu. Vinsamlegast getið heimildar. *Please quote the source.*

[www.hagstofa.is/hagtidindi](http://www.hagstofa.is/hagtidindi) [www.statice.is/series](http://www.statice.is/series)