

Rannsókn á útgjöldum heimilanna 2009–2011

Household expenditure survey 2009–2011

Samantekt

Niðurstöður úr samfelldri rannsókn á útgjöldum heimilanna eru nú birtar fyrir árin 2009–2011 á verðlagi ársins 2011. Niðurstöðurnar eru sundurliðaðar eftir heimilisgerð, búsetu, útgjalda- og tekjuhópum, auk þess sem heildarniðurstöður eru bornar saman við niðurstöður árána 2008–2010. Þá eru birtar niðurstöður eftir árum fyrir helstu útgjaldaflokka og bakgrunnsbreytur. Í úrtakinu voru 3.471 heimili. Alls tóku 1.799 heimili þátt í rannsókninni og var svörun 51,8%.

Helstu niðurstöður

*Útgjöld á heimili jukust um
0,4% frá 2008–2010*

Neysluútgjöld á heimili árin 2009–2011 voru 443 þúsund krónur á mánuði að meðaltali og jukust um 0,4% frá tímabilinu 2008–2010. Meðalfjöldi heimilismanna er 2,4 einstaklingar. Vísitala neysluverðs hækkaði um 4,0% frá 2010 til 2011 og hafa heimilisútgjöldin dregist saman um 3,5% að teknu tilliti til verðbreytinga.

Lítilsháttar breytingar urðu á skiptingu útgjalda frá fyrra tímabili. Hlutfall matar og drykkjarvöru í heimilisútgjöldum hækkaði milli tímabila, er nú 14,7% en var 14,1%. Hlutfall húsnæðis, hita og rafmagns hækkaði, er 26,5% en var 25,1% af heildarútgjöldunum. Hlutfall húsgagna og heimilisbúnaðar lækkaði úr 5,6% í 4,7%, hlutur tómsunda og menningar minnkaði úr 12% í 11,2% og hlutur ferða og flutninga minnkaði úr 15,1% í 14,4%. Þar gætir enn samdráttar í sölu nýrra bíla.

*Tekjur á heimili jukust um
0,7% umfram útgjöld*

Ráðstöfunartekjur meðalheimilis voru rúmar 514 þúsund krónur á mánuði. Tekjur heimila, sem þátt tóku í rannsókninni 2009–2011, voru 1,1% hærri en tekjur heimila í rannsókninni 2008–2010. Ráðstöfunartekjur á heimili hækkuðu um 0,7% umfram útgjöld. Í rannsókninni nú eru neysluútgjöld að meðaltali 86% af tekjunum en voru 87% á tímabilinu 2008–2010.

Tekjur þess fjórðungs heimila sem hæstar tekjur hafði voru að jafnaði 147% hærri en þess fjórðungs sem lægstar tekjur hafði. Útgjöld þeirra tekjuhæstu voru 63% hærri en tekjuminnsta fjórðungsins.

Sá fjórðungur heimila sem mest útgjöld hafði eyddi 148% meira en sá fjórðungur sem hafði minnstu útgjöldin. Tekjur þeirra útgjaldahæstu voru 30% hærri en tekjur heimilanna í útgjaldalægsta fjórðungnum.



Tilgangur og notagildi

Útgjaldagrunnur fyrir
vísitölu neysluverðs

Megintilgangur rannsóknar á útgjöldum heimilanna er að afla upplýsinga fyrir útgjaldagrunn vísitölu neysluverðs. Vísitala neysluverðs á að meta verðbreytingar á útgjaldaliðum sem snerta heimilisrekstur og daglegt líf fólks. Til þess þarf upplýsingar um hve mikið vægi hver vara og þjónusta hefur í útgjöldum heimilanna. Þær upplýsingar fást úr þessari rannsókn. Niðurstöður rannsóknarinnar eru einnig notaðar við gerð þjóðhagsreikninga og aðrar hagrannsóknir. Rannsóknin veitir þýðingarmikla vitneskju um neyslumynstur þjóðarinnar auk upplýsinga um samsetningu heimilisútgjalda eftir ýmsum félagslegum og efnahagslegum þáttum. Í þessari útgáfu eru birtar niðurstöður eftir búsetu, heimilisgerðum, útgjalda- og tekjuhópum. Úrtak hvers árs er lítið en með því að skeyta gögnum þriggja ára saman verða niðurstöður öruggari. Nýjar niðurstöður eru birtar árlega með þeim hætti að elsta árið er felld burt en nýtt ár tekið með í staðinn.

Ekki rannsókn á framfærsluþörf

Rannsóknin leiðir í ljós hver útgjöld heimilanna eru og hvernig þau skiptast. Ekki er á neinn hátt reynt að meta hvort útgjöld teljast nauðsynleg framfærsla eða ekki. Rannsóknin gefur því ekki upplýsingar um hvað heimili þurfa sér til framfærslu. Rannsóknin nær ekki til útgjalda erlendis.

Tafla 1. Rannsókn á útgjöldum heimilanna 2010 og 2011

Table 1. Household expenditure survey 2010 and 2011

	2008–2010		2009–2011	
	Þús. króna Thous. ISK	%	Þús. króna Thous. ISK	%
Neysluútgjöld alls <i>Total expenditure</i>	5.302	100,0	5.322	100,0
Matur og drykkjarvörur <i>Food and non-alcoholic beverages</i>	746	14,1	785	14,7
Áfengi og tóbak <i>Alcoholic beverages and tobacco</i>	184	3,5	180	3,4
Föt og skór <i>Clothing and footwear</i>	303	5,7	287	5,4
Húsnæði, hiti og rafmagn <i>Housing, water, electricity, gas and other fuels</i>	1.334	25,1	1.410	26,5
Húsgögn, heimilisbúnaður o.fl. <i>Furnishing and household equipment</i>	295	5,6	250	4,7
Heilsugæsla <i>Health</i>	202	3,8	207	3,9
Ferðir og flutningar <i>Transport</i>	798	15,1	765	14,4
Póstur og sími <i>Communications</i>	179	3,4	181	3,4
Tómstundir og menning <i>Recreation and culture</i>	634	12,0	594	11,2
Menntun <i>Education</i>	55	1,0	60	1,1
Hótel og veitingastaðir <i>Hotels, cafés and restaurants</i>	232	4,4	254	4,8
Aðrar vörur og þjónusta <i>Miscellaneous goods and services</i>	340	6,4	348	6,5
Fjöldi heimila <i>Number of households</i>	1.861	•	1.799	•
Fjöldi í heimili <i>Number of persons in household</i>	2,4	•	2,4	•

Skýringar Notes: Meðalársútgjöld á heimili 2008–2010 á verðlagi ársins 2010, meðalársútgjöld 2009–2011 á verðlagi ársins 2011. Average annual expenditure per household 2008–2010 at 2010 prices, average annual expenditure per household 2009–2011 at 2011 prices.

Neyslubreytingar

Hrunár að baki Með þessari rannsókn fellur árið 2008 út úr þriggja ára meðaltali. Niðurstöður árána 2009–2011 ná því ekki yfir tímabil jafn örra neyslubreytinga og árin 2008–2010 og auðveldar það túlkun og notkun niðurstaðnanna. Í töflu 2 eru sýndar niðurstöður hvers rannsóknarárs um sig. Þegar niðurstöður eru skoðaðar eftir árum ber að hafa í huga að úrtak hvers árs er lítið og því er ekki hægt að draga víðtækar ályktanir af þeim niðurstöðum.

Tafla 2. Meðalútgjöld á heimili eftir árum 2009–2011

Table 2. Average expenditures per household by years 2009–2011

Á verðlagi 2011 <i>Year 2011 prices</i>	Þús. kr. <i>Thous. ISK</i>		
	2009	2010	2011
Neysluútgjöld alls <i>Total expenditure</i>	5.283	5.184	5.501
Matur og drykkjarvörur <i>Food and non-alcoholic beverages</i>	754	763	838
Áfengi og tóbak <i>Alcoholic beverages and tobacco</i>	178	185	178
Föt og skór <i>Clothing and footwear</i>	292	290	278
Húsnæði, hiti og rafmagn <i>Housing, water, electricity, gas and other fuels</i>	1.394	1.415	1.423
Húsgögn, heimilisbúnaður o.fl. <i>Furnishing and household equipment</i>	250	226	274
Heilsugæsla <i>Health</i>	201	190	230
Ferðir og flutningar <i>Transport</i>	858	699	735
Póstur og sími <i>Communications</i>	204	155	183
Tómstundir og menning <i>Recreation and culture</i>	540	597	650
Menntun <i>Education</i>	52	60	70
Hótel og veitingastaðir <i>Hotels, cafés and restaurants</i>	221	250	292
Aðrar vörur og þjónusta <i>Miscellaneous goods and services</i>	339	353	352

Í töflu 3 eru útgjöld heimila greind eftir árum og bakgrunnspáttum. Þar má sjá aukningu í útgjöldum allra heimilisgerða milli árána 2010 og 2011. Sé lítið til búsetu virðist neysluaukningin hafa orðið mest á höfuðborgarsvæðinu á meðan neyslu hefur dregist saman í dreifbýli. Breytingar á útgjöldum heimilanna frá 2009–2011 eru ekki tölfræðilega marktækar.

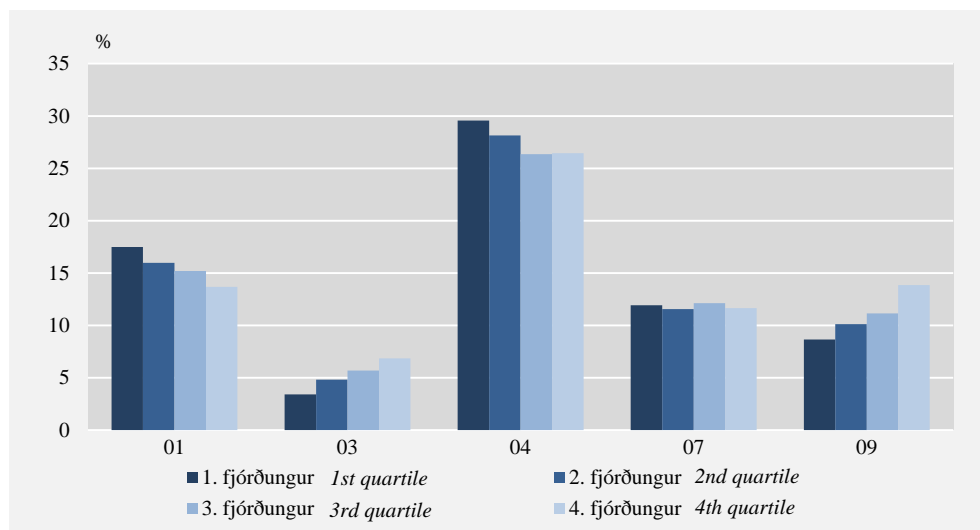
Tafla 3. Meðalútgjöld á heimili eftir árum og bakgrunnspáttum 2009–2011
Table 3. Average expenditures per household by years and social variables
2009–2011

Verðlag 2011 <i>Year 2011 prices</i>	Þús. kr. <i>Thous. ISK</i>		
	2009	2010	2011
Heimilisgerð <i>Type of household</i>			
Allir <i>Total</i>	5.283	5.184	5.501
Einhleypir <i>One-person household</i>	3.222	3.052	3.457
Hjón/sambýlisfólk án barna <i>Couples without children</i>	6.267	5.703	5.791
Hjón/sambýlisfólk með börn <i>Couples with children</i>	6.910	6.854	7.173
Einstæðir foreldrar <i>Single-parent households</i>	4.431	4.109	4.459
Önnur heimilisgerð <i>Other households</i>	6.540	6.912	7.504
Búseta <i>Residence</i>			
Allt landið <i>Whole country</i>	5.283	5.184	5.501
Höfuðborgarsvæði <i>Capital area</i>	5.250	5.191	5.699
Annað þéttbýli <i>Towns outside capital area</i>	5.550	5.244	5.424
Dreifbýli <i>Other communities</i>	4.813	4.985	4.536
Tekjufjórðungur <i>Quartiles of income</i>			
Allir <i>Total</i>	5.283	5.184	5.501
1. fjórðungur <i>1st quartile</i>	4.193	4.167	4.336
2. fjórðungur <i>2nd quartile</i>	4.414	4.616	5.212
3. fjórðungur <i>3rd quartile</i>	5.388	4.886	5.915
4. fjórðungur <i>4th quartile</i>	6.923	6.933	6.915

Á mynd 1 eru útgjöld heimila til valinna útgjaldaflokka borin saman eftir útgjalda-fjórðungum. Þar má sjá að stærri hluti útgjalda útgjaldalágra heimila fer til kaupa á mat og drykkjarvörum og í kostnað vegna húsnæðis, hita og rafmagns en hjá útgjaldaháum heimilum. Útgjaldahá heimili verja aftur á móti stærri hluta útgjalda sinna í kaup á fötum og skóm og vörum og þjónustu tengdri tómstundum og menningu.

Mynd 1. Útgjöld tiltekinna flokka eftir útgjaldafjórðungum 2009–2011

Figure 1. Expenditure shares of chosen categories by quartiles of expenditure 2009–2011



Skýringar Notes: 01 Matur og drykkjarvörur, 03 Föt og skór, 04 Húsnæði, hiti og rafmagn, 07 Ferðir og flutningar, 09 Tímstundir og menning. Útgjaldaflokkar samkvæmt COICOP flokkunarkerfinu. 01 Food and non-alcoholic beverages, 03 Clothing and footwear, 04 Housing, water, electricity, gas and other fuels, 07 Transport, 09 Recreation and culture. Categories according to the COICOP classification.

Leiðrétt gögn fyrir 2010

Eftir birtingu niðurstaðna rannsóknar á útgjöldum heimila 2008–2010 í desember 2011 kom í ljós að mistök höfðu átt sér stað við úrvinnslu gagnanna. Heildarútgjöld á heimili á árinu 2010 voru vanmetin um 1,5%. Mest voru áhrifin í matar- og drykkjarvörum. Áhrif þessa á heildarútgjöld árinna 2008–2010 voru 0,4% vanmat. Við úrvinnslu rannsóknarinnar nú hefur þessi skekkja verið leiðrétt.

Meðalstærð heimila eftir heimilisgerð og búsetu

Vegin meðalstærð heimilis er 2,4 einstaklingar

Á þeim 1.799 heimilum sem tóku þátt í rannsókninni 2009–2011 bjuggu 4.390 einstaklingar eða 1,4% af þjóðinni. Vegin meðalstærð heimilis var 2,4 einstaklingar, þar af 1,6 fullorðnir og 0,8 börn. Heimili sem neita að taka þátt í rannsókninni hafa samt sem áður áhrif á útreikning á meðalstærð heimila eins og fram kemur í kaflanum um vogir því fyrir hluta þessara heimila þarf að áætla stærð. Til samanburðar má nefna að í lífsskjararannsókn Hagstofunnar mælist stærð heimila einnig um 2,4 einstaklingar.

Tafla 4. Meðalstærð heimila eftir heimilisgerð 2009–2011

Table 4. Average size of households by type 2009–2011

	Börn <i>Children</i>	Fullorðnir <i>Adults</i>	Heimilismenn <i>Household- members</i>	Fjöldi heimila <i>Number of households</i>
Allir Total	0,8	1,6	2,4	1.799
Einhleypir <i>One-person household</i>	•	1,0	1,0	592
Hjón/sambýlisfólk án barna <i>Couples without children</i>	•	2,0	2,0	321
Hjón/sambýlisfólk með börn <i>Couples with children</i>	1,9	2,0	3,9	600
Einstæðir foreldrar <i>Single-parent households</i>	1,6	1,0	2,6	166
Önnur heimilisgerð <i>Other households</i>	0,8	2,6	3,4	120

Meðalfjöldi á heimili 2,4

Heimili utan höfuðborgarsvæðisins voru heldur stærri en innan þess. Rannsóknin sýndi að 2,7 einstaklingar bjuggu að meðaltali á heimilum í þéttbýli utan höfuðborgarsvæðisins, 2,4 einstaklingar á heimilum í dreifbýli og 2,4 á heimilum á höfuðborgarsvæðinu. Af þeim 1.799 heimilum sem tóku þátt í rannsókninni voru 1.171 á höfuðborgarsvæðinu (65%), 437 heimili (24%) voru í öðru þéttbýli og 191 (11%) heimili voru í dreifbýli.

Tafla 5. Meðalstærð heimila eftir búsetu 2009–2011

Table 5. Average size of households by residence 2009–2011

Fjöldi <i>Number</i>	Börn <i>Children</i>	Fullorðnir <i>Adults</i>	Heimilismenn <i>Household- members</i>	Heimili <i>Households</i>
Allt landið Whole Country	0,8	1,6	2,4	1.799
Höfuðborgarsvæði <i>Capital area</i>	0,8	1,6	2,4	1.171
Annað þéttbýli <i>Towns outside capital area</i>	1,0	1,7	2,7	437
Dreifbýli <i>Other communities</i>	0,7	1,7	2,4	191

Í töflu 6 er heimilunum skipt eftir heimilisgerðum og búsetu. Hjón/sambýlisfólk með börn er algengasta heimilisgerðin á landinu öllu og í öðru þéttbýli, en á höfuðborgarsvæðinu og í dreifbýli er einmenningsheimili algengasta heimilisformið.

Tafla 6. Heimili eftir heimilisgerð og búsetu 2009–2011

Table 6. Households by type and residence 2009–2011

Heimili <i>Households</i>	Höfuðborgar- svæði <i>Capital area</i>		Annað þéttbýli <i>Towns outside capital area</i>		Dreifbýli <i>Other communities</i>		Alls <i>Total</i>	
	Fjöldi	%	Fjöldi	%	Fjöldi	%	Fjöldi	%
	<i>Number</i>		<i>Number</i>		<i>Number</i>		<i>Number</i>	
Allir <i>Total</i>	1.171	100,0	437	100,0	191	100,0	1.799	100,0
Einhleypir <i>One-person household</i>	426	36,4	102	23,3	64	33,5	592	32,9
Hjón/sambýlisfólk án barna <i>Couples without children</i>	185	15,8	87	19,9	50	26,2	321	17,8
Hjón/sambýlisf. með börn <i>Couples with children</i>	369	31,5	172	39,4	59	30,9	600	33,4
Einstæðir foreldrar <i>Single-parent households</i>	113	9,6	45	10,4	7	3,7	166	9,2
Önnur heimilisgerð <i>Other households</i>	78	6,7	31	7,0	11	5,8	120	6,7

Húsnæði

Um 73% heimila búa í eigin húsnæði og 27% í leiguhúsnæði og hefur hlutfall leigjenda ekki verið jafnhátt síðan samfelld rannsókn á útgjöldum heimila hófst árið 2000. Til samanburðar má nefna að samkvæmt neyslukönnun Hagstofunnar 1995 bjuggu 19% heimila í leiguhúsnæði.

Tafla 7. Heimili í eigin húsnæði eða leiguhúsnæði

Table 7. Household living in own versus rented dwelling

Heimili <i>Households</i>	2008–2010		2009–2011	
	Fjöldi	%	Fjöldi	%
	<i>Number</i>		<i>Number</i>	
Eigið- eða leiguhúsnæði <i>Owned or rented dwelling</i>				
Alls <i>Total</i>	1.861	100,0	1.799	100,0
Eigið húsnæði <i>Owned dwelling</i>	1.396	75,0	1.304	72,5
Leiguhúsnæði <i>Rented dwelling</i>	465	25,0	495	27,5

Flest heimili búa í fjölbýlishúsum

Ríflega þriðjungur heimila í rannsókninni bjó í fjölbýlishúsum en 29% í einbýlishúsum. Hlutfall heimila í raðhúsum var tæplega 14% og 20% bjuggu í tveggja til fimm íbúða húsum. Þessi skipting hefur verið mjög stöðug síðan rannsóknin hófst árið 2000. Tæplega 53% heimila hafði aðgang að bílageymslu og er það nokkuð hærra hlutfall en verið hefur.

Tafla 8. Gerð húsnæðis og fjöldi með og án bílageymslu 2009–2011

Table 8. Type of dwelling and number with and without garage/car park 2009–2011

Heimili <i>Households</i>	Fjöldi <i>Number</i>	Hlutfall <i>Percent</i>
Gerð húsnæðis <i>Type of dwelling</i>		
Samtals <i>Total</i>	1.799	100,0
Einbýlishús <i>Single-family houses, detached</i>	517	28,7
Raðhús <i>Single-family houses, terraced</i>	246	13,7
2 til 5 íbúða hús <i>Houses with 2–5 flats</i>	364	20,2
Fjölbýli <i>Blocks of flats with more than 5 flats</i>	629	34,9
Herbergi <i>Single room</i>	45	2,5
Með eða án bílageymslu <i>With or without garage/car park</i>		
Samtals <i>Total</i>	1.799	100,0
Án bílageymslu <i>Without garage/car park</i>	849	47,2
Með bílageymslu <i>With garage/car park</i>	950	52,8

Stærstur hluti heimila á höfuðborgarsvæðinu í fjölbýli

Mikill munur er á tegund húsnæðis eftir búsetu. Á höfuðborgarsvæðinu búa flestir í fjölbýlishúsum. Í öðru þéttbýli og í dreifbýli búa flestir í einbýlishúsum. Þetta skýrir minni meðalstærð húsnæðis á höfuðborgarsvæðinu.

Tafla 9. Fjöldi heimila eftir búsetu og tegund húsnæðis 2009–2011

Table 9. Number of homes by residence and type of dwelling 2009–2011

	Höfuðborgar- svæði <i>Capital area</i>		Annað þéttbýli <i>Towns outside capital area</i>		Dreifbýli <i>Other communities</i>		Alls <i>Total</i>	
	Fjöldi <i>Number</i>	Hlutfall <i>Percent</i>	Fjöldi <i>Number</i>	Hlutfall <i>Percent</i>	Fjöldi <i>Number</i>	Hlutfall <i>Percent</i>	Fjöldi <i>Number</i>	Hlutfall <i>Percent</i>
	Samtals <i>Total</i>	1.171	100,0	437	100,0	191	100,0	1.799
Einbýlishús <i>Single-family houses, detached</i>	178	15,2	192	43,8	147	77,0	516	28,7
Raðhús <i>Single-family houses, terraced</i>	142	12,2	83	18,9	21	11,0	246	13,7
2 til 5 íbúða hús <i>Houses with 2–5 flats</i>	280	23,9	68	15,7	18	9,4	367	20,4
Fjölbýli <i>Blocks of flats with more than 5 flats</i>	539	46,0	85	19,6	4	2,1	629	34,9
Herbergi <i>Single room</i>	32	2,7	9	2,0	1	0,5	41	2,3

Húsnæði í dreifbýli stærra að meðaltali en í þéttbýli

Meðalstærð húsnæðis var 127 fermetrar og voru herbergi rúmlega 4. Nokkur munur er á stærð húsnæðis eftir staðsetningu. Á höfuðborgarsvæðinu var meðalstærð húsnæðis 123 fermetrar, á þéttbýlisstöðum utan höfuðborgarsvæðisins var hún 130 fermetrar en í dreifbýli var húsnæðið heldur stærra eða 146 fermetrar og 4,9 herbergi. Einbýlis- og raðhús á höfuðborgarsvæðinu eru þó töluvert stærri en hús sömu tegundar annars staðar á landinu.

Tafla 10. Meðalstærð húsnæðis eftir gerð og búsetu 2009–2011

Table 10. Average size of dwelling by type and residence 2009–2011

	Höfuðborgar- svæði <i>Capital area</i>		Annað þéttbýli <i>Towns outside capital area</i>		Dreifbýli <i>Other</i>		Alls <i>Total</i>	
	Fjöldi m ² <i>Square metres</i>	Fjöldi herb. <i>No. of rooms</i>	Fjöldi m ² <i>Square metres</i>	Fjöldi herb. <i>No. of rooms</i>	Fjöldi m ² <i>Square metres</i>	Fjöldi herb. <i>No. of rooms</i>	Fjöldi m ² <i>Square metres</i>	Fjöldi herb. <i>No. of rooms</i>
Alls Total	123	4,0	130	4,2	146	4,9	127	4,1
Einbýlishús <i>Single- family houses, detached</i>	187	5,5	156	4,9	158	5,2	168	5,2
Raðhús <i>Single-family houses, terraced</i>	160	4,9	124	4,2	109	3,9	145	4,6
2 til 5 íbúða hús <i>Houses with 2-5 flats</i>	108	3,8	105	3,6	104	4,1	107	3,8
Fjölbýli <i>Blocks of flats with more than 5 flats</i>	93	3,2	99	3,2	81	2,8	93	3,2
Herbergi <i>Single rooms</i>	28	1,0	20	1,0	30	1,0	27	1,0

13% heimila eiga sumarhús

Tæplega 13% heimila áttu sumarhús eða hesthús og er það svipað hlutfall og árin 2008–2010.

Tafla 11. Fjöldi heimila sem á sumarhús/hesthús

Table 11. Number of households that own summerhouse/stable

Heimili <i>Households</i>	2008–2010		2009–2011	
	Fjöldi <i>Number</i>	Hlutfall <i>Percent</i>	Fjöldi <i>Number</i>	Hlutfall <i>Percent</i>
Samtals Total	1.861	100,0	1.799	100,0
Á sumarhús/hesthús <i>Own summerhouse/stable</i>	251	13,5	225	12,5
Á ekki sumarhús/hesthús <i>Do not own summerhouse/stable</i>	1.545	83,0	1.512	84,0
Svara ekki <i>No answer</i>	65	3,5	62	3,4

Áskriftir að blöðum, bókum og tímaritum

Áskriftum hvers konar fækkar

Í rannsókninni 2009–2011 voru rúmlega 25% heimila með áskrift að fréttablöðum. Þetta er um helmingi lægra hlutfall en í rannsókninni 2000–2002 þegar það var 57%. Áskriftum að bókaklúbbum hefur líka fækkað um tæpan helming. Á árunum 2000–2002 voru um 18% heimila áskrifendur að bókum en 2009–2011 var hlutfallið 10%. Enn meiri breyting sést í hlutfalli tímaritaáskrifta, þar sem hlutfall heimila með áskrift fer úr 34% í rannsókninni 2000–2002 í 20% 2009–2011.

Tafla 12. Áskrift að fréttablöðum, bókaklúbbum og tímaritum

Table 12. Subscription to newspapers, book clubs and magazines

Hlutfall heimila <i>Percent of homes</i>	2000–2002	2005–2007	2009–2011
Áskrift að fréttablöðum			
<i>Newspaper's subscriptions</i>			
Samtals <i>Total</i>	100,0	100,0	100,0
Engu <i>None</i>	41,3	64,9	74,9
Einu <i>One</i>	48,7	32,2	22,4
Tveimur eða fleiri <i>Two or more</i>	9,1	2,9	2,7
Óvíst <i>Unknown</i>	0,9	–	–
Áskrift í bókaklúbbum			
<i>Book club membership</i>			
Samtals <i>Total</i>	100,0	100,0	100,0
Engum <i>None</i>	81,9	80,4	90,0
Einum <i>One</i>	13,7	16,6	8,8
Tveimur eða fleiri <i>Two or more</i>	3,5	3,0	1,2
Óvíst <i>Unknown</i>	0,9	–	–
Áskrift að tímaritum			
<i>Periodical's subscriptions</i>			
Samtals <i>Total</i>	100,0	100,0	100,0
Engu <i>None</i>	66,3	71,2	80,1
Einu <i>One</i>	21,7	20,9	15,2
Tveimur eða fleiri <i>Two or more</i>	7,3	5,8	3,2
Þremur eða fleiri <i>Three or more</i>	3,8	2,1	1,5
Óvíst <i>Unknown</i>	0,9	–	–

Tækjæign

Bílaeign hefur lítið breyst. Á árunum 2009–2011 voru um 13% heimila bíllaus en það er svipað hlutfall og á árunum 2000–2002. Um fjórðungur heimila á tvo bíla. Sjónvarpseign hefur einnig haldist stöðug en um 50% heimila eiga tvö eða fleiri tæki.

Tafla 13. Fjöldi bíla og sjónvarpa á heimilum

Table 13. Number of cars and TVs per household

Hlutfall <i>Percent</i>	2000–2002	2005–2007	2009–2011
Bílar <i>Cars</i>			
Alls <i>Total</i>	100,0	100,0	100,0
Enginn bíll <i>No car</i>	13,3	11,5	12,8
Einn bíll <i>One car</i>	57,7	58,5	57,2
Tveir bílar <i>Two cars</i>	23,7	23,3	23,5
Fleiri en tvo bíla <i>More than two Cars</i>	5,3	6,7	6,5
Sjónvarp <i>TV</i>			
Alls <i>Total</i>	100,0	100,0	100,0
Ekkert sjónvarp <i>No TV</i>	2,7	2,7	1,7
Eitt sjónvarp <i>One TV</i>	50,9	46,7	48,1
Tvö sjónvörp <i>Two TVs</i>	32,3	28,7	30,9
Þrjú sjónvörp <i>Three TVs</i>	10,2	14,0	12,4
Fleiri en þrjú sjónvörp <i>More than three TVs</i>	3,9	7,9	6,9

Færri heimili með heimilissíma

Ef tækjæign heimila á árunum 2000–2002 er borin saman við tækjæignina 2009–2011 sést að mun færri heimili hafa heimilissíma nú en áður. Á hinn bóginn eru örbylgjuofnar, uppþvottavélar og þurrkarar mun algengari 2009–2011 en á árunum 2000–2002.

Ekki hefur verið spurt um gæludýraeign öll ár rannsóknarinnar en á árunum 2009–2011 voru tæp 36% heimila með gæludýr. Fáum ætti að koma á óvart að hundar og kettir voru algengustu gæludýrin.

Tafla 14. Tækja- og gæludýraeign heimila*Table 14. Households durables and pets*

Hlutfall <i>Percent</i>	2000–2002	2005–2007	2009–2011
Stafræn myndavél <i>Digital camera</i>	–	–	78,8
Heimilissími <i>Fixed line telephone</i>	91,7	–	80,2
Þvottavél <i>Washing machine</i>	90,4	87,8	88,2
Örbylgjuofn <i>Micro wave oven</i>	79,0	84,4	84,9
Frystiskápur <i>Freezer</i>	62,4	59,0	58,9
Uppþvottavél <i>Dishwasher</i>	49,7	62,9	75,0
Þurrkari <i>Dryer</i>	39,4	49,6	52,1
Myndbandsupptökuvél <i>Camcorder</i>	24,5	32,1	35,1
Heimabíókerfi <i>Home theatre sound system</i>	–	–	27,7
Tjaldvagn, fellihýsi og hjólhýsi <i>Trailer tents, caravans, e.t.c.</i>	9,3	11,1	13,6
Bátur <i>Boat</i>	3,6	3,2	3,8
Vélsleði <i>Snowmobile</i>	3,5	3,7	2,1
Mótorhjól <i>Motorcycle</i>	2,4	3,7	6,2
Gæludýr <i>Pets</i>	–	–	35,5
Þar af <i>There of:</i>			
Köttur <i>Cat</i>	–	–	14,0
Hundur <i>Dog</i>	–	–	14,8
Gullfiskar <i>Fish</i>	–	–	3,4
Páfagaukur <i>Birds</i>	–	–	2,8
Hestur <i>Pony</i>	–	–	6,3
Hamstur <i>Hamster</i>	–	–	3,2

Ráðstöfunartekjur

Ráðstöfunartekjur hafa hækkað um 1,1%

Upplýsinga um ráðstöfunartekjur heimila sem taka þátt í rannsókninni er aflað úr skattskrá. Til ráðstöfunartekna teljast allar tekjur heimilisins; launatekjur, lífeyris- og bótagreiðslur og hlunnindi, enn fremur fjármagnstekjur og aðrar tekjur ef einhverjar eru. Frá tekjum dragast álagðir skattar. Tekjur árána 2009 og 2010 eru framreiknaðar með launavísitölu til ársins 2011.

Ráðstöfunartekjur meðalheimilis hækkuðu um 1,1% milli tímabila rannsóknarinnar. Tekjubreytingin er misjöfn eftir gerðum heimila, frá 4,0% lækkun hjá einhleypum í 3,9% hækkun hjá þeim sem falla undir aðra heimilisgerð. Ef tekið er tillit til búsetu hafa heimilistekjur aukist mest í þéttbýli utan höfuðborgarsvæðis, um 5,0%, en dregist saman í dreifbýli, um 6,0%. Hjá tekjuhæsta fjórðungi heimilanna voru tekjurnar 147% hærri en hjá þeim fjórðungi sem hafði lægst tekjur.

Tafla 15. Ráðstöfunartekjur heimila 2010 og 2011

Table 15. Disposable income 2010 and 2011

Ráðstöfunartekjur á ári ¹ <i>Disposable income per year¹</i>	Meðaltal 2008–2010	Mean 2009–2011	Breyting, % <i>Change, %</i>
Heimilisgerð Type of household			
Allir Total	6.100.076	6.165.051	1,1
Einhleypir <i>One-person household</i>	3.546.618	3.406.196	-4,0
Hjón/sambýlisfólk án barna <i>Couples without children</i>	6.841.363	6.559.037	-4,1
Hjón/sambýlisfólk með börn <i>Couples with children</i>	8.356.067	8.515.102	1,9
Einstæðir foreldrar <i>Single-parent households</i>	4.589.098	4.739.127	3,3
Önnur heimilisgerð <i>Other households</i>	8.609.895	8.943.272	3,9
Búseta Residence			
Allt landið Whole country	6.100.076	6.165.051	1,1
Höfuðborgarsvæði <i>Capital area</i>	6.114.712	6.159.598	0,7
Annað þéttbýli <i>Towns outside capital area</i>	6.101.070	6.407.962	5,0
Dreifbýli <i>Other communities</i>	6.001.757	5.641.342	-6,0
Tekjufjórðungur Quartiles of income			
Allir Total	6.100.076	6.165.051	1,1
1. fjórðungur <i>1st quartile</i>	4.135.296	3.842.316	-7,1
2. fjórðungur <i>2nd quartile</i>	4.806.580	5.035.884	4,8
3. fjórðungur <i>3rd quartile</i>	5.967.646	6.289.902	5,4
4. fjórðungur <i>4th quartile</i>	9.484.092	9.486.795	0,0
Útgjaldafjórðungur Quartiles of expenditure			
Allir Total	6.100.076	6.165.051	1,1
1. fjórðungur <i>1st quartile</i>	5.653.118	5.642.204	-0,2
2. fjórðungur <i>2nd quartile</i>	5.527.804	5.482.683	-0,8
3. fjórðungur <i>3rd quartile</i>	5.878.188	6.203.041	5,5
4. fjórðungur <i>4th quartile</i>	7.342.117	7.328.995	-0,2
Neyslueiningar skv. OECD <i>OECD equivalent scale</i>	1,89	1,91	•
Meðaltekjur á neyslueiningu OECD			
<i>Average income by OECD equivalent scale</i>	3.225.659	3.227.775	0,1

¹ Tekjur árána 2008–2010 eru allar á verðlagi ársins 2010, tekjur 2009–2011 eru á verðlagi ársins 2011. Tekjur eru verðuppfærðar með vísitölu launa. *The income for 2008–2010 is expressed in 2010 prices, 2009–2011 in 2011 prices. Prices are updated with the wage index.*

Útgjöld að meðaltali um
86% af tekjum

Í töflu 16 eru ráðstöfunartekjur og útgjöld borin saman eftir bakgrunnsbreytum. Rétt er að geta þess að heimili geta fjármagnað neyslu með öðrum hætti en með tekjum, til dæmis með lánum. Dæmi um þetta eru námsmenn sem oft fjármagna neyslu sína með námslánum, sem ekki reiknast til ráðstöfunartekna.

Allar heimilisgerðir og búsetusvæði eru með tekjur umfram útgjöld að meðaltali. Við samanburð eftir tekjufjórðungum og útgjaldafjórðungum kemur í ljós að útgjöld heimila í lágsta tekjufjórðungnum eru 10% hærri en tekjurnar og í efsta útgjaldafjórðungnum eru útgjöldin 14% hærri en tekjurnar. Í hæsta tekjufjórðungnum fara 73% tekna til neyslu en hlutfallið var 71% á tímabilinu 2008–2010. Í lágsta útgjaldafjórðungnum eru útgjöldin aðeins 60% af tekjunum en voru 61% 2008–2010.

Tafla 16. Ráðstöfunartekjur og útgjöld heimila 2009–2011

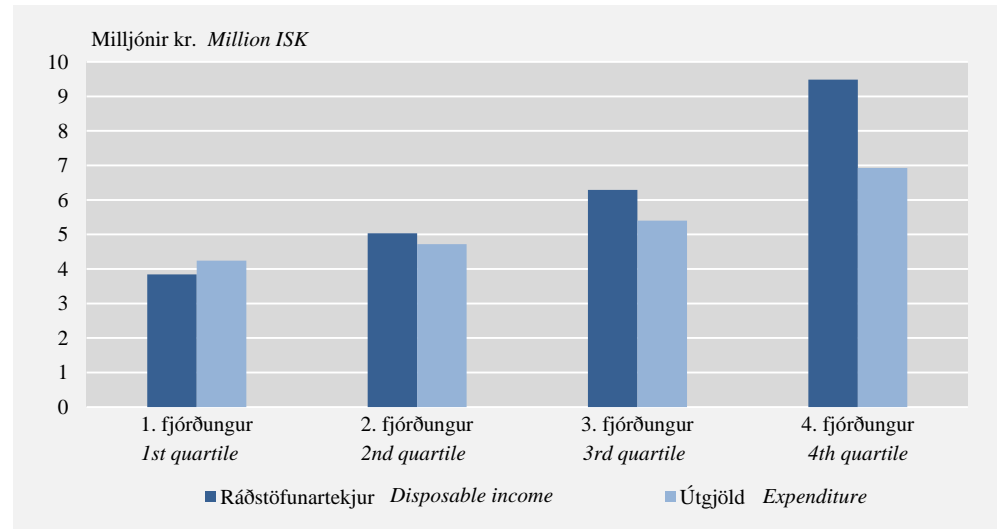
Table 16. Disposable income and expenditure 2009–2011

	Meðaltal <i>Mean</i>		Útgjöld sem hlutfall af tekjum <i>Expenditure as share of income, %</i>	Fjöldi heimilis- manna <i>Household members</i>
	Ráðstöfunar- tekjur <i>Disposable income</i>	Útgjöld <i>Expenditure</i>		
Heimilisgerð <i>Type of household</i>				
Allir <i>Total</i>	6.165.051	5.321.540	86,3	2,4
Einhleypir <i>One-person household</i>	3.406.196	3.244.774	95,3	1,0
Hjón/sambýlisfólk án barna <i>Couples without children</i>	6.559.037	5.931.273	90,4	2,0
Hjón/sambýlisfólk með börn <i>Couples with children</i>	8.515.102	6.978.153	82,0	3,9
Einstæðir foreldrar <i>Single-parent households</i>	4.739.127	4.325.939	91,3	2,6
Önnur heimilisgerð <i>Other households</i>	8.943.272	7.027.576	78,6	3,5
Búseta <i>Residence</i>				
Allt landið <i>Whole Country</i>	6.165.051	5.321.540	86,3	2,4
Höfuðborgarsvæði <i>Capital area</i>	6.159.598	5.377.544	87,3	2,4
Annað þéttbýli <i>Towns outside cap. area</i>	6.407.962	5.414.157	84,5	2,7
Dreifbýli <i>Other communities</i>	5.641.342	4.764.801	84,5	2,4
Tekjufjórðungur <i>Quartiles of income</i>				
Allir <i>Total</i>	6.165.051	5.321.540	86,3	2,4
1. fjórðungur <i>1st quartile</i>	3.842.316	4.240.096	110,4	2,1
2. fjórðungur <i>2nd quartile</i>	5.035.884	4.719.603	93,7	2,3
3. fjórðungur <i>3rd quartile</i>	6.289.902	5.399.788	85,8	2,6
4. fjórðungur <i>4th quartile</i>	9.486.795	6.924.112	73,0	2,8
Útgjaldafjórðungur <i>Quartiles of expenditure</i>				
Allir <i>Total</i>	6.165.051	5.321.540	86,3	2,4
1. fjórðungur <i>1st quartile</i>	5.642.204	3.369.583	59,7	2,5
2. fjórðungur <i>2nd quartile</i>	5.482.683	4.221.276	77,0	2,3
3. fjórðungur <i>3rd quartile</i>	6.203.041	5.335.783	86,0	2,5
4. fjórðungur <i>4th quartile</i>	7.328.995	8.352.152	114,0	2,5

Á myndum 2 og 3 eru tengsl ráðstöfunartekna og útgjalda sýnd myndrænt. Þar kemur í ljós að heimili í fyrsta tekjufjórðungi eru með útgjöld umfram tekjur en heimili sem falla undir aðra fjórðunga hafa borð fyrir báru. Á mynd 3 er þetta samband útgjalda og ráðstöfunartekna sýnt fyrir hvert heimili. Línan er dregin þannig að þau heimili sem liggja neðan við línuna eru með ráðstöfunartekjur umfram heildarútgjöld en hjá þeim heimilum sem eru fyrir ofan línuna eru heildarútgjöld hærri en ráðstöfunartekjur.

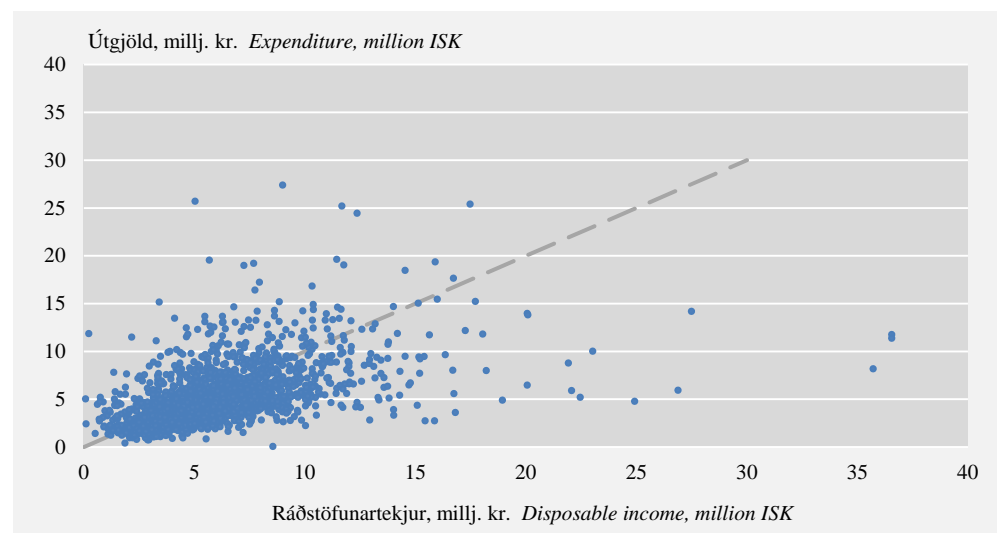
Mynd 2. Útgjöld og tekjur eftir tekjufjórðungum 2009–2011

Figure 2. Expenditure and income by quartiles of income 2009–2011



Mynd 3. Samband meðalársútgjalda og meðalráðstöfunartekna 2009–2011

Figure 3. Relation between average annual expenditure and average annual disposable income 2009–2011



Aðferðafræði

Úrtaksaðferð og úrtaksstærð

Heimilið rannsóknareining

Í úrtaksramma rannsóknarinnar eru fjölskyldunúmer íslenskra og erlendra ríkisborgara 18–74 ára sem skráðir eru í þjóðskrá og eru með lögheimili á Íslandi. Leitast er við að mæla útgjöld til heimilisreksturs og rannsóknareiningin er því heimili. Þátttakendur eru allir sem búa á heimili þess sem valinn er.

Ef sá sem lendir í úrtakinu er búsettur annars staðar en þar sem hann er skráður með lögheimili lendir heimilið þar sem hann býr í úrtakinu en ekki lögheimili hans.

Heimili

Til heimilis teljast allir þeir einstaklingar sem búa undir sama þaki og hafa sameiginlegt heimilishald meðan á rannsókninni stendur. Auk þess teljast til heimilis einstaklingar sem dvelja tímabundið annars staðar en snúa aftur til viðkomandi heimilis að dvölinni lokinni s.s. börn í heimavistarskóla og sjómenn.

Til heimilis teljast ekki einstaklingar sem búa annars staðar en eru skráðir búsettir á þessu tiltekna heimili í þjóðskrá, gestir sem teljast til annars heimilis og leigjendur með aðskilinn heimilisrekstur.

1.222 heimili í heildarúrtaki á ári

Árinu er skipt niður í 26 tveggja vikna þáttökutímabil. Fyrir hvert tímabil eru 47 heimili valin af handahófi, eða 1.222 heimili á ári. Fjölskyldunúmer sem lenda í úrtaki geta ekki lent í úrtaki næstu þrjú ár. Aðferðin kemur þó ekki í veg fyrir að heimili með fleiri en eitt fjölskyldunúmer geti lent aftur í úrtaki. Í úrtakinu eiga ekki að vera einstaklingar búsettir á stofnunum, svo sem sjúkrahúsum og elliheimilum, eða vinnubúðum verktaka. Ekki er mögulegt að sía öll slík heimili frá áður en úrtak er dregið. Það verður til þess að endanlegt úrtak er yfirleitt minna en heildarúrtakið.

Tafla 17. Heimili sem áttu ekki að vera í úrtaki 2009–2011

Table 17. Households not eligible in the sample 2009–2011

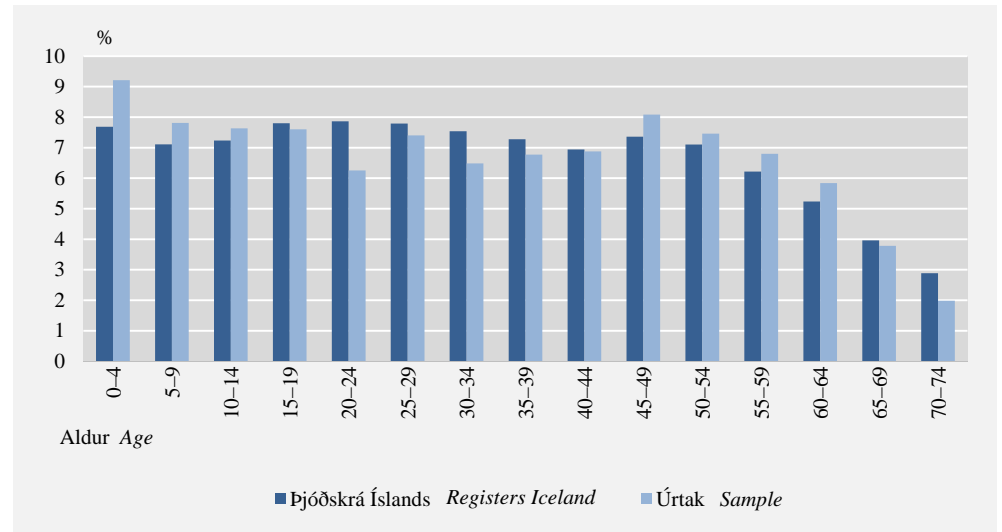
Heimili <i>Households</i>	Fjöldi <i>Number</i>	Hlutfall <i>Percent</i>
Alls <i>Total</i>	196	100,0
Búsett erlendis <i>Resident abroad</i>	181	92,4
Búsett á stofnun <i>Institutionalized</i>	12	6,1
Heimili tvisvar í úrtaki <i>Twice in sample</i>	1	0,5
Látinir <i>Deceased</i>	2	1,0

Samanburður úrtaks og þjóðskrár

Þegar búsetu- og aldursdreifing fólks í úrtakinu er borin saman við þjóðskrá kemur í ljós að úrtakið endurspeglar búsetu og aldursskiptingu þýðisins ágætlega. Vegna þess að mismiklar líkur eru á því að lenda í úrtaki er í þessum samanburði búið að vege einstaklinga í úrtakinu með úrtakslíkum heimilisins. Í sumum aldurshópum kemur fram nokkur munur milli úrtaks og þjóðskrár. Hann má að einhverju leyti skýra með því að áætla þarf heimilismenn hjá þeim sem neita að taka þátt og neita einnig að svara grunnupplýsingum um heimilið. Sjá nánar í kaflanum um áætlanir.

Mynd 4. Aldursdreifing í úrtaki og þýði rannsóknarinnar

Figure 4. Age distribution in sample and population of the survey



Þegar búsetuskipting þátttakenda í rannsókninni er borin saman við búsetuskiptingu í þjóðskrá sést að skipting þátttakenda er í góðu samræmi við þjóðskrána, þó taka hlutfallslega heldur fleiri þátt í rannsókninni úr öðru þéttbýli en búa þar samkvæmt þjóðskrá og hlutfallslega heldur færri þátttakendur voru á höfuðborgarsvæðinu og úr dreifbýli en búa þar.

Tafla 18. Búsetuskipting heimila í úrtaki og þjóðskrá

Table 18. Regional distribution of households in the sample and in the population register.

	Þátttakendur Respondents		Hlutfall landsmanna í þjóðskrá Percent of population in the population reg.
	Fjöldi heimila Number of households	Hlutfall heimila Percent of households	
Alls Total	1.799	100,0	100,0
Höfuðborgarsvæði Capital area	1.171	65,1	63,5
Annað þéttbýli Towns outside capital area	437	24,3	25,7
Dreifibýli Other communities	191	10,6	10,8

Skýringar Notes: Meðalhlutfall í þjóðskrá 2009–2011 (Heimild: Þjóðskrá Íslands). Average in the population register 2009–2011 (Source: Registers Iceland).

Gagnaöflun

Þátttakendur halda búreikning og eru spurðir um sjaldgæf og veigameiri útgjöld í viðtali

Rannsóknin er tvíþætt. Annars vegar halda þátttakendur búreikning í tvær vikur og hins vegar svara þeir spurningum um sjaldgæf og/eða veigameiri útgjöld yfir þriggja mánaða tímabil, svokölluð ársfjórðungsgögn.

Búreikningar

Heimilum sem samþykkja að taka þátt í könnuninni eru send sérstök búreikningshefti til að færa útgjöldin í og safna kassakvittunum. Ætlast er til að allir heimilismenn, 12 ára og eldri, skrái útgjöld sín.

Viðtal / Ársfjórðungsskýrsla

Þar sem búreikningshaldið stendur einungis yfir í tvær vikur er hætt við að stærri útgjöld, sem eru árstíðabundin eða sjaldgæf, komi ekki nógu vel fram. Því er tekið viðtal við þátttakendur, eða þeir fylla út skýrslu, þegar búreikningshaldi er lokið og spurt um ákveðin útgjöld yfir þriggja mánaða tímabil. Dæmi um útgjöld sem er spurt um eru húsnæðiskostnaður, rekstur á bíl, kostnaður vegna ferðalaga og kaup á húsgögnum og heimilistækjum, útgjöld vegna síma, töku og afborgana lána, skóla, barnagæslu og fleira. Einnig er spurt um stærð og gerð húsnæðis ásamt heimilis- og raftækjajæign.

Útgjöld eru bókfærð þegar til þeirra er stofnað en ekki þegar þau eru greidd ef þetta tvennt fer ekki saman. Í sumum tilvikum er þó vandkvæðum bundið að tímasetja útgjöld svo sem þegar um kaup á þjónustu er að ræða þar sem útgjöld verða til yfir ákveðinn tíma t.d. útgjöld fyrir rafmagn og hita. Í slíkum tilfellum er miðað við greiðslu á reikningi. Útgjöld heimila eru umreiknuð í ársútgjöld.

Upplýsingar úr opinberum skrá

Til viðbótar við gögn sem safnað er beint í rannsókninni eru upplýsingar sóttar úr skattskrá, þjóðskrá og fasteignaskrá og upplýsingar frá símafélögum og tryggingafélögum ef heimilismenn hafa veitt samþykki sitt fyrir því. Með þessu móti er dregið úr svarbyrði þátttakenda eins og kostur er.

Meðferð persónulegra gagna

Hagstofan veitir engum upplýsingar um svör einstakra þátttakenda

Öll úrvinnsla fer fram á Hagstofunni. Aðeins þeir starfsmenn sem vinna við rannsóknina hafa aðgang að gögnum hennar og eru þeir bundnir þagnarskyldu og trúnaðarheiti. Hagstofan veitir engum, hvorki stjórnvöldum né einkaaðilum, persónugreinanlegar upplýsingar um svör einstakra þátttakenda.

Úrvinnsla

Svörun og brottfall

Svarhlutfall 52%

Af 3.471 heimili í endanlegu úrtaki rannsóknarinnar árin 2009–2011 samþykktu 1.799 heimili að taka þátt og skiluðu fullnægjandi gögnum. Ekki tókst að ná sambandi við 303 heimili og 1.369 neituðu að taka þátt eða hættu við. Endanleg svörun í rannsókninni fyrir árin 2009–2011 var 51,8%.

Þeir sem neita þátttöku eru spurðir hverjir búa á heimilinu og hvernig þeir tengjast hver öðrum. Með því er verið að afla upplýsinga um hvernig brottfallið er frábrugðið þeim hópi sem þátt tekur og sjá hvort ákveðnir hópar hafi meiri tilhneigingu til að neita þátttöku en aðrir. Af þeim heimilum sem ekki vildu taka þátt í rannsókninni voru 30% fús til að svara spurningum um heimilishagi sína. Upplýsingar úr þjóðskrá voru notaðar til þess að áætla stærð og gerð þeirra heimila sem neituðu að svara spurningum um heimilishagi og heimili sem ekki náðist í.

Svörun betri í þéttbýli

Heimili í þéttbýli utan höfuðborgarsvæðisins eru fúsust til að taka þátt í rannsókninni. Svörun þeirra var tæplega 54%. Á höfuðborgarsvæðinu tók 51% heimila þátt og 50% heimila í dreifbýli.

Tafla 19. Svörun eftir búsetu 2009–2011

Table 19. Response rate by residence 2009–2011

Heimili <i>Households</i>	Höfuðborgar- svæði <i>Capital area</i>		Annað þéttbýli <i>Towns outside capital area</i>		Dreifbýli <i>Other communities</i>		Alls <i>Total</i>	
	Fjöldi		Fjöldi		Fjöldi		Fjöldi	
	<i>Number</i>	<i>%</i>	<i>Number</i>	<i>%</i>	<i>Number</i>	<i>%</i>	<i>Number</i>	<i>%</i>
Endanlegt úrtak <i>Net sample</i>	2.247	100,0	845	100,0	379	100,0	3.471	100,0
Neita þátttöku <i>Refusals</i>	875	38,9	332	39,3	162	42,8	1.369	39,5
Næst ekki í <i>Non-contact</i>	217	9,7	59	7,0	27	7,1	303	8,7
Þátttakendur <i>Respondents</i>	1.155	51,4	454	53,7	190	50,1	1.799	51,8

Mikill munur er á þátttöku eftir heimilisgerðum

Meiri munur er á þátttöku eftir heimilisgerðum eins og sést í töflu 20. Minnst þátttaka var hjá einhleypum og annarri heimilisgerð, 36%. Hjá hjónum án barna var mest þátttaka eða 66% og hjá hjónum með börn var þátttaka 62%.

Tafla 20. Svörun eftir heimilisgerð 2009–2011

Table 20. Response rate by type of household 2009–2011

Fjöldi heimila <i>Number of households</i>	Hjón/ Hjón/ Ein- hleypir <i>One- person house- holds</i>		Hjón/ Hjón/ sambylis- fólk án barna <i>Couples without children</i>		Hjón/ Hjón/ sambylis- fólk með börn <i>Couples with children</i>		Einstæðir foreldrar <i>Single- parent house- holds</i>		Önnur heimilis- gerð <i>Other house- holds</i>		Alls <i>Total</i>
Endanlegt úrtak <i>Net sample</i>	906	554	1.260	329	422	3.471					
Neita þátttöku <i>Refusals</i>	408	175	433	128	225	1.369					
Næst ekki í <i>Non-contact</i>	168	11	43	37	44	303					
Þátttakendur <i>Respondents</i>	330	368	784	164	153	1.799					
Hlutfall <i>Percent</i>											
Endanlegt úrtak <i>Net sample</i>	100,0	100,0	100,0	100,0	100,0	100,0					
Neita þátttöku <i>Refusals</i>	45,0	31,6	34,4	38,9	53,3	39,5					
Næst ekki í <i>Non-contact</i>	18,6	2,0	3,4	11,2	10,4	8,7					
Þátttakendur <i>Respondents</i>	36,4	66,4	62,2	49,9	36,3	51,8					

Vogir

Úrtakslíkur

Líkur heimila á að lenda í úrtaki eru ekki jafnar. Leiðrétt er fyrir þessu í niðurstöðum rannsóknarinnar með vog sem tekur tillit til mismunandi úrtakslíkinda. Þetta þýðir að vægi heimila með marga einstaklinga 18 ára og eldri minnkar, þar sem úrtakslíkur þeirra eru meiri. Áhrifin eru mest á heimili hjóna með stálpuð börn og í flokknum „aðrar heimilisgerðir“.

Þátttökulíkur

Greinilegur munur er á þátttöku eftir heimilisgerð eins og kemur fram í töflu 20. Skekkja vegna mismunandi svarhlutfalls heimilisgerða er leiðrétt út frá svörum þeirra heimila sem neita að taka þátt en svara spurningum um heimilishagi sína.

Þessi leiðrétting hefur mest áhrif á einmenningsheimili þar sem svörun þeirra er lókust. Vægi þeirra jókst á kostnað stærri heimila sem fúsari eru til þátttöku.

Útreikningur heildarútgjalda

Úrtaks- og þáttökuvogum er skeytt saman til að reikna heildarútgjöld eftir útgjaldaflokkum og til að veða heimilistekjurnar. Þessar leiðréttingar gera niðurstöður könnunarinnar áreiðanlegri en ella.

Áhrif voga

Eftir að vogunum hafði verið beitt var vegið hlutfall heimila einhleypra 33%, hjóna og sambýlisfólks án barna 18%, hjóna og sambýlisfólks með börn 33%, einstæðra foreldra 9% og annarra heimilisgerða 7% eins og sést í töflu 21.

Tafla 21. Veginn og óvegin fjöldi heimila eftir heimilisgerð 2009–2011

Table 21. Weighted and unweighted number of households by type 2009–2011

Fjöldi heimila <i>Number of households</i>	Veginn <i>Weighted</i>	Hlutfall <i>Percent</i>	Óvegin <i>Unweighted</i>	Hlutfall <i>Percent</i>
Allir Total	1.799	100	1.799	100,0
Einhleypir <i>One-person household</i>	592	32,9	330	18,3
Hjón/sambýlisfólk án barna <i>Couples without children</i>	321	17,9	368	20,5
Hjón/sambýlisfólk með börn <i>Couples with children</i>	600	33,4	784	43,6
Einstæðir foreldrar <i>Single-parent households</i>	166	9,2	164	9,1
Önnur heimilisgerð <i>Other households</i>	120	6,6	153	8,5

Áætluð gildi

Skili heimili ófullkomnum gögnum, þ.e. annað hvort einungis búreikningsgögnum eða einungis ársfjórðungsgögnum eru þau gögn sem skila sér notuð en útgjöld áætluð fyrir það sem upp á vantar. Áætlunin byggist á útgjöldum heimila af sama búsetusvæði og sömu heimilisgerð sem skila fullum svörum.

Tekjuupplýsingar eru sóttar í skattskrá, sem gefin er út við álagningu í ágúst ár hvert. Þá hafa nokkur heimili ekki skilað inn framtali eða álagningin af öðrum ástæðum ekki verið tilbúin. Í slíkum tilfellum eru ráðstöfunartekjur heimilisins áætlaðar með miðgildi tekna heimilisgerðarinnar eftir búsetu.

Húsaleiguígildi

Meta þarf til fjár búsetu í eigin húsnæði. Húsnæðisnotin eru metin sem húsaleiguígildi fyrir alla þátttakendur sem búa í eigin húsnæði. Stofninn fyrir þann útreikning er byggður á fasteignamati. Húsaleiguígildi er reiknað sem árgreiðsla af jafngreiðsluláni. Miðað er við ákveðna ávöxtunarkröfu langtímafjárskuldbindinga fyrir eigið fé, meðalraunávöxtun húsnæðislána yfir tímabilið og gert ráð fyrir 80 ára endingartíma húsnæðisins.

Áreiðanleiki

Niðurstöðurnar eru háðar
ákveðinni óvissu

Niðurstöður úr rannsóknum sem byggja á úrtaki eru alltaf háðar einhverri óvissu og ráða stærð úrtaks og úrtaksaðferð miklu um tölfræðilega marktækni. Því meira sem svör þátttakenda eru sundurliðuð, t.d. eftir búsetu eða heimilisgerð, því meiri verður óvissan. Gera má ráð fyrir að upplýsingar um útgjöld sem eru tíð séu

áreiðanlegri en um útgjöld sem eru sjaldgæf. Séu útgjöld stopul geta tilviljana-kennd frávik ráðið miklu um niðurstöður. Í allmörgum útgjaldaflokkum eru flest heimili með engin útgjöld en fáein heimili með mikil útgjöld. Þetta á t.d. við um bílakaup og kaup á húsgögnum og heimilistækjum. Þegar niðurstöðurnar eru flokkaðar, t.d. eftir búsetu og heimilisgerð, getur breytileiki orðið mikill og staðalskekkja há. Í niðurstöðutöflum eru fjárhæðir og hlutföll merkt með * ef hlutfall staðalskekkju af meðaltali er yfir 20%.

Samanburður við aðrar heimildir

Niðurstöður rannsóknarinnar eru bornar saman við aðrar heimildir eftir því sem við verður komið. Skekkjur geta orðið í búreikningsgögnum vegna þess að hegðun þátttakenda breytist meðvitað eða ómeðvitað á meðan þátttöku stendur. Útgjöld vegna kaupa á „viðkvæmum“ vörum eða þjónustu eru oft vanmetin í útgjalda-rannsóknum vegna þess að fólk vill ekki gefa þau upp. Þetta á t.d. við um kaup á áfengi, lyfjum og útgjöld vegna happdrætta. Meðal annars er notast við sölutölur ÁTVR, upplýsingar um veltu happdrætta og tölur um heilsugæslu og lyf frá heilbrigðisyfirvöldum til þess að leiðrétta fyrir vantöldum útgjöldum í þessum útgjaldaflokkum.

Niðurstöðurnar eru einnig bornar saman við einkaneyslu þjóðhagsreikninga og ráðstöfunartekjur í rannsókninni bornar saman við ráðstöfunartekjur heimilisgeir-ans úr tekjuskiptingaruppgjöri þjóðhagsreikninga.

Framsetning niðurstaðna

Neysluútgjöld

Í rannsókninni eru kaup heimila á vörum og þjónustu á tilteknu tímabili mæld. Niðurstöður rannsóknarinnar eru birtar sem ársútgjöld og árstekjur.

Til neyslu teljast:

- Peningaútgjöld til kaupa á neysluvörum og þjónustu.
- Leiguígildi vegna afnota af eigin íbúð. Sjá nánar kaflann um húsaleigu-ígildi.
- Tilkynningargjöld og vanskilagjöld.

Hingað til hafa vöru- og þjónustukaup af innlendum vefsíðum verið taldin til innlendrar neyslu. Fyrir rannsóknarárið 2011 eru í fyrsta sinn talin með útgjöld vegna vörukaupa af erlendum vefsíðum sem er í samræmi við ný tilmæli frá hagstofu Evrópusambandsins, Eurostat, um að vörukaup á netinu skuli mæld í vísitölu búsetulands kaupandans. Þessi neysla hefur áður verið of lágt metin í útgjöldum heimila. Aðferðin við mælingu á þjónustukaupum af erlendum vefsíðum er hinsvegar óbreytt og verð mælt í vísitölu landsins þar sem þjónustan er veitt og telst því ekki til neyslu í þessari rannsókn.

Til neyslu teljast ekki:

- Vörur sem fást gefins. Gefnar gjafir eru færðar í búreikning við kaup með öðrum útgjöldum heimilisins.
- Vörur keyptar erlendis.
- Beinir skattar og lífeyrissjóðsiðgjöld.
- Félagsgjöld og styrkir.
- Fasteignakaup.
- Fjárfestingar.
- Sparnaður.
- Sektir.
- Afborganir og vextir.

Þátttakendur eru einnig beðnir um að skrá neyslu af eigin framleiðslu en slík neysla getur verið umtalsverð, t.d. hjá bændum. Ekki er spurt um hlunnindi en skattlögð hlunnindi eru metin með tekjum.

Flokkun útgjalda Útgjöld eru flokkuð með COICOP-flokkunarkerfinu (classification of individual consumption by purpose), sem er alþjóðlegt flokkunarkerfi sem flokkar vörur og þjónustu eftir notagildi þeirra.

Búseta Landinu er skipt í þrjú búsetusvæði höfuðborgarsvæði, annað þéttbýli og dreifbýli. Höfuðborgarsvæðið nær yfir Reykjavík, Kópavog, Hafnarfjörð, Garðabæ, Sel-tjarnarnes, Mosfellsbæ og Sveitarfélagið Álftanes. Sveitarfélög utan höfuðborgarsvæðis með 1000 íbúa eða fleiri á rannsóknarárinu eru annað þéttbýli en sveitarfélög með færri en 1000 íbúa á rannsóknarárinu teljast til dreifbýlis.

Tegund heimilis ræðst af fjölda, aldri og innbyrðis tengslum heimilismanna. Í könnuninni er enginn greinarmunur gerður á hjónum og sambylifsólki eða því hvort sambylifsólkið hafði skráð sambúðina í þjóðskrá eða ekki. Einstaklingur 24 ára eða yngri sem býr á heimili foreldra sinna á búreikningstímabilinu og tekur þátt í heimilishaldi þar telst barn í rannsókninni.

Neyslueining Vegna þess að heimili eru misstór getur verið erfitt að túlka niðurstöður rannsóknarinnar. Með því að umreikna stærð heimilis í neyslueiningar er reynt að taka tillit til þess að stór heimili eru hagkvæmari í rekstri en lítil og að útgjöld vegna barna eru minni en útgjöld vegna fullorðinna. Hver einstaklingur á heimili fær tiltekið vægi eftir aldri sínum og stærð heimilis. Þá má bera saman útgjöld milli ólíkra heimilisgerða. Alþjóðastofnanir eins og OECD og Eurostat styðjast við svonefndar neyslueiningavogir. OECD miðar við vog sem gefur fyrsta fullorðna einstaklingi á heimili vægið 1, öðrum fullorðnum á heimili vægið 0,7 og börnum vægið 0,5. Eurostat hefur sett fram vog sem gefur fyrsta fullorðna einstaklingi á heimili vægið 1, öðrum fullorðnum vægið 0,5 og börnum vægið 0,3. Þessi kerfi gera bæði ráð fyrir að við 13 ára aldur verði útgjöld unglinga þau sömu og fullorðinna.

English summary

Results from the household expenditure survey 2009–2011 (at 2011 prices) are broken down by type of household, residence and interquartile ranges of disposable income and expenditure.

The results are broken down by years, main expenditure groups and social variables. The real expenditures declined by 3.5% from 2008–2010 to 2009–2011.

The sample in this survey was 3,471 households, of which 1,799 households participated giving a response rate of 51.8%. The average household size is 2.4 individuals.

Average household expenditure is 443 thousand ISK a month, 0.4% higher than in the previous survey per household. The CPI rose by 4.0% between 2010 and 2011, hence the real household expenditure declined by 3,5%.

Disposable income rose by 1.1% per household.

Monthly average disposable income is approximately 514 thousand ISK per household. Household expenditure is on average 86% of the households' disposable income.

The average disposable income per household in the highest income quartile was 147% higher than in the lowest income quartile. The average expenditure per household was 63% higher in the highest income quartile than in the lowest income quartile.

The household expenditure survey has been a continuous survey since 2000. Results are published annually covering a three year period each time.

Tafla 22. Rannsókn á útgjöldum heimilanna 2009–2011 samanborin við tímabilið 2008–2010

Table 22. Household expenditure survey 2009–2011 compared with the period 2008–2010

COICOP	2008–2010		2009–2011	
	Krónur ISK	Hlutfall Per cent	Krónur ISK	Hlutfall Per cent
Neysluútgjöld alls <i>Total expenditure</i>	5.302.474	100,0	5.321.540	100,0
01 Matur og drykkjarvörur <i>Food and non-alcoholic beverages</i>	745.583	14,1	784.706	14,7
011 Matur <i>Food</i>	666.149	12,6	701.810	13,2
0111 Brauð og kornvörur <i>Bread and cereals</i>	120.439	2,3	123.237	2,3
0112 Kjöt <i>Meat</i>	136.914	2,6	150.866	2,8
0113 Fiskur <i>Fish</i>	38.441	0,7	41.150	0,8
0114 Mjólk, ostar og egg <i>Milk, cheese and eggs</i>	120.843	2,3	130.879	2,5
0115 Olfúr og feitmeti <i>Oils and fats</i>	13.327	0,3	14.401	0,3
0116 Ávextir <i>Fruit</i>	50.730	1,0	54.035	1,0
0117 Grænmeti, kartöflur o.fl. <i>Vegetables including potatoes</i>	61.851	1,2	65.539	1,2
0118 Sykur, súkkulaði, sælgæti o.fl. <i>Sugar, jam, chocolate, etc.</i>	80.317	1,5	78.801	1,5
0119 Aðrar matvörur <i>Food products n.e.c.</i>	43.287	0,8	42.902	0,8
012 Drykkjarvörur <i>Non-alcoholic beverages</i>	79.433	1,5	82.897	1,6
0121 Kaffi, te og kakó <i>Coffee, tea and cocoa</i>	17.588	0,3	19.437	0,4
0122 Gosdrykkir, safar og vatn <i>Mineral waters, soft drinks and juices</i>	61.845	1,2	63.460	1,2
02 Áfengi og tóbak <i>Alcoholic beverages and tobacco</i>	183.592	3,5	180.306	3,4
021 Áfengi <i>Alcoholic beverages</i>	114.564	2,2	111.389	2,1
022 Tóbak <i>Tobacco</i>	69.028	1,3	68.916	1,3
03 Föt og skór <i>Clothing and footwear</i>	303.163	5,7	286.762	5,4
031 Föt <i>Clothing</i>	256.858	4,8	242.209	4,6
032 Skór <i>Footwear</i>	46.305	0,9	44.553	0,8
04 Húsnæði, hiti og rafmagn <i>Housing, water, electricity, gas and other fuels</i>	1.333.524	25,1	1.410.272	26,5
041 Greidd húsaleiga <i>Actual rentals for housing</i>	179.994	3,4	216.297	4,1
042 Reiknuð húsaleiga <i>Imputed rentals for housing</i>	712.684	13,4	738.991	13,9
043 Viðhald og viðgerðir á húsnæði <i>Regular maintenance</i>	207.419	3,9	170.866	3,2
044 Annað vegna húsnæðis <i>Other serv. relating to the dwelling</i>	72.663	1,4	86.398	1,6
045 Rafmagn og hiti <i>Electricity, gas and other fuels</i>	160.763	3,0	197.719	3,7
05 Húsgögn, heimilisbúnaður o.fl. <i>Furnishing and household equipment</i>	295.030	5,6	249.963	4,7
051 Húsgögn og heimilisbúnaður <i>Furniture, furnishings, etc.</i>	105.026	2,0	81.807	1,5
052 Vefnaðarvörur til heimils <i>Household textiles</i>	18.744*	0,4*	16.915	0,3
053 Raftæki <i>Electrical appliances</i>	66.039	1,2	52.430	1,0
054 Borðbúnaður, glös, eldhús- og heimilisáhöld <i>Glassware, tableware, etc.</i>	34.736	0,7	31.512	0,6
055 Verkfæri o.fl. fyrir hús og garð <i>Tools and equipment</i>	15.254	0,3	14.592	0,3
056 Ýmsar vörur og heimilisþj. <i>Goods and services for routine house. mainten.</i>	55.232	1,0	52.706	1,0
06 Heilsugæsla <i>Health</i>	202.444	3,8	206.837	3,9
061 Lyf og lækningavörur <i>Medical products, etc.</i>	91.260	1,7	92.140	1,7
062 Heilbrigðisþjónusta <i>Out-patient services</i>	108.806	2,1	111.517	2,1
07 Ferðir og flutningar <i>Transport</i>	798.499	15,1	765.341	14,4
071 Kaup ökutækja <i>Purchase of vehicles</i>	241.442*	4,6*	155.893*	2,9*
072 Rekstur ökutækja <i>Operation of personal transport equipment</i>	447.571	8,4	503.499	9,5
073 Flutningar <i>Transport services</i>	109.486	2,1	105.950	2,0

Tafla 22. Rannsókn á útgjöldum heimilanna 2009–2011 samanborin við tímabilið 2008–2010 (frh.)
 Table 22. Household expenditure survey 2009–2011 compared with the period 2008–2010 (cont.)

COICOP	2008–2010		2009–2011	
	Krónur ISK	Hlutfall Per cent	Krónur ISK	Hlutfall Per cent
08 Póstur og sími <i>Communications</i>	179.312	3,4	181.044	3,4
081 Póstur og sími <i>Communications</i>	179.312	3,4	181.044	3,4
09 Tómstundir og menning <i>Recreation and culture</i>	633.892	12,0	594.488	11,2
091 Sjónvörp, myndbönd, tölvur o.fl. <i>Audiovisual instruments, etc.</i>	104.733	2,0	90.065	1,7
092 Tómstundir, stærri tæki o.fl. <i>Major durables for recreation and culture</i>	27.115*	0,5*	33.126*	0,6*
093 Tómstundavörur, leikföng o.fl. <i>Other recreational items</i>	106.816	2,0	96.481	1,8
094 Íþróttir, fjölmiðlun og happdrætti <i>Recreational and cultural services</i>	205.053	3,9	217.199	4,1
095 Blöð, bækur og ritföng <i>Newspapers, books and stationery</i>	73.245	1,4	75.164	1,4
096 Pakkaferðir <i>Package holidays</i>	116.930	2,2	82.453	1,5
10 Menntun <i>Education</i>	55.096	1,0	60.449	1,1
101 Menntun <i>Educational services</i>	55.096	1,0	60.449	1,1
11 Hótel og veitingastaðir <i>Hotels, cafés and restaurants</i>	231.909	4,4	253.640	4,8
111 Veitingar <i>Catering</i>	214.161	4,0	233.879	4,4
112 Gisting <i>Accommodation services</i>	17.748	0,3	19.761	0,4
12 Aðrar vörur og þjónusta <i>Miscellaneous goods and services</i>	340.431	6,4	347.732	6,5
121 Snyrting, hreinlætis- og snyrtivörur <i>Personal care</i>	150.661	2,8	148.152	2,8
122 Skartgripir, úr o.fl. <i>Personal effects n.e.c.</i>	20.305	0,4	20.045	0,4
123 Félagsleg þjónusta <i>Social protection</i>	43.051	0,8	49.360	0,9
124 Tryggingar <i>Insurance</i>	63.609	1,2	66.849	1,3
125 Fjármálaþjónusta ót. a.s. <i>Financial services n.e.c.</i>	35.801	0,7	38.281	0,7
126 Önnur þjónusta ót. a.s. <i>Other services n.e.c.</i>	27.004	0,5	25.046	0,5
Fjöldi heimila <i>Number of households</i>	1.861	•	1.799	•
Fjöldi í heimili <i>Number of persons in household</i>	2,4	•	2,4	•
þar af fullorðnir <i>thereof adults</i>	1,6	•	1,6	•
þar af börn <i>thereof children</i>	0,8	•	0,8	•
Neyslueiningar samkvæmt OECD <i>OECD equivalent scale</i>	1,9	•	1,9	•
Neyslueiningar samkvæmt ES <i>Eurostat equivalent scale</i>	1,6	•	1,6	•
Meðalútgjöld á neyslueiningu OECD				
<i>Average expenditure by OECD equivalent scale</i>	2.803.895	•	2.788.866	•
Meðalútgjöld á neyslueiningu Eurostat				
<i>Average expenditure by Eurostat equivalent scale</i>	3.294.758	•	3.284.490	•

* Staðalskekkja frá meðaltali meiri en 20%. *Standard error of mean >20 %.*

Tafla 23. Meðalneysla á heimili á ári eftir búsetu 2009–2011

Table 23. Average household expenditure by residence 2009–2011

COICOP		Meðalverðlag 2011, krónur	
		Höfuðborgar- svæði <i>Capital area</i>	Annað þéttbýli <i>Towns outside capital area</i>
	Neysluútgjöld alls <i>Total expenditure</i>	5.377.544	5.414.157
01	Matur og drykkjarvörur <i>Food and non-alcoholic beverages</i>	776.389	813.130
011	Matur <i>Food</i>	693.761	726.821
0111	Brauð og kornvörur <i>Bread and cereals</i>	122.240	131.086
0112	Kjöt <i>Meat</i>	146.906	155.782
0113	Fiskur <i>Fish</i>	42.047	38.440
0114	Mjólk, ostar og egg <i>Milk, cheese and eggs</i>	126.750	140.215
0115	Olíur og feitmeti <i>Oils and fats</i>	13.164	16.270
0116	Ávextir <i>Fruit</i>	55.306	52.117
0117	Grænmeti, kartöflur o.fl. <i>Vegetables including potatoes</i>	66.671	64.328
0118	Sykur, súkkulaði, sælgæti o.fl. <i>Sugar, jam, chocolate, etc.</i>	79.208	80.398
0119	Aðrar matvörur <i>Food products n.e.c.</i>	41.470	48.185
012	Drykkjarvörur <i>Non-alcoholic beverages</i>	82.627	86.309
0121	Kaffi, te og kakó <i>Coffee, tea and cocoa</i>	17.963	20.760
0122	Gosdrykkir, safar og vatn <i>Mineral waters, soft drinks and juices</i>	64.664	65.549
02	Áfengi og tóbak <i>Alcoholic beverages and tobacco</i>	182.222	173.595
021	Áfengi <i>Alcoholic beverages</i>	115.507	98.424
022	Tóbak <i>Tobacco</i>	66.716	75.171
03	Föt og skór <i>Clothing and footwear</i>	287.954	309.150
031	Föt <i>Clothing</i>	244.728	254.004
032	Skór <i>Footwear</i>	43.225	55.146
04	Húsnæði, hiti og rafmagn <i>Housing, water, electricity, gas and other fuels</i>	1.506.053	1.275.453
041	Greidd húsaleiga <i>Actual rentals for housing</i>	243.722	165.260
042	Reiknuð húsaleiga <i>Imputed rentals for housing</i>	843.034	613.845
043	Viðhald og viðgerðir á húsnæði <i>Regular maintenance</i>	159.553	175.231
044	Annað vegna húsnæðis <i>Other serv. relating to the dwelling</i>	82.899	101.110
045	Rafmagn og hiti <i>Electricity, gas and other fuels</i>	176.845	220.007
05	Húsgögn, heimilisbúnaður o.fl. <i>Furnishing and household equipment</i>	253.848	250.395
051	Húsgögn og heimilisbúnaður <i>Furniture, furnishings, etc.</i>	83.682	83.081
052	Vefnaðarvörur til heimils <i>Household textiles</i>	17.180	16.978
053	Raftæki <i>Electrical appliances</i>	50.728	56.874
054	Borðbúnaður, glös, eldhús- og heimilisáhöld <i>Glassware, tableware, etc.</i>	33.241	29.040
055	Verkfæri o.fl. fyrir hús og garð <i>Tools and equipment</i>	13.749	14.445*
056	Ýmsar vörur og heimilisþjónusta <i>Goods and services for routine household maintenance</i>	55.268	49.978
06	Heilsugæsla <i>Health</i>	203.881	218.120
061	Lyf og lækningavörur <i>Medical products, etc.</i>	86.793	102.814
062	Heilbrigðisþjónusta <i>Out-patient services</i>	114.329	113.374
07	Ferðir og flutningar <i>Transport</i>	714.436	891.876
071	Kaup ökutækja <i>Purchase of vehicles</i>	126.809*	297.798*
072	Rekstur ökutækja <i>Operation of personal transport equipment</i>	470.883	495.222
073	Flutningar <i>Transport services</i>	116.744	98.856

* Staðalskekkja frá meðaltali meiri en 20%. *Standard error of mean >20 %.*

<i>Average 2011 prices, ISK</i>		<i>Hlutfall Percent</i>			
<i>Dreifbýli Other communities</i>	<i>Alls Total</i>	<i>Höfuðborgar- svæði Capital area</i>	<i>Annað þéttbýli Township outside capital area</i>	<i>Dreifbýli Other communities</i>	<i>Alls Total</i>
4.764.801	5.321.540	100,0	100,0	100,0	100,0
770.639	784.706	14,4	15,0	16,2	14,7
693.913	701.810	12,9	13,4	14,6	13,2
111.365	123.237	2,3	2,4	2,3	2,3
163.938	150.866	2,7	2,9	3,4	2,8
41.850	41.150	0,8	0,7	0,9	0,8
134.849	130.879	2,4	2,6	2,8	2,5
17.713	14.401	0,2	0,3	0,4	0,3
50.622	54.035	1,0	1,0	1,1	1,0
61.356	65.539	1,2	1,2	1,3	1,2
72.635	78.801	1,5	1,5	1,5	1,5
39.584	42.902	0,8	0,9	0,8	0,8
76.726	82.897	1,5	1,6	1,6	1,6
25.461	19.437	0,3	0,4	0,5	0,4
51.264	63.460	1,2	1,2	1,1	1,2
183.916	180.306	3,4	3,2	3,9	3,4
115.820	111.389	2,1	1,8	2,4	2,1
68.096	68.916	1,2	1,4	1,4	1,3
228.079	286.762	5,4	5,7	4,8	5,4
199.662	242.209	4,6	4,7	4,2	4,6
28.416	44.553	0,8	1,0	0,6	0,8
1.130.717	1.410.272	28,0	23,6	23,7	26,5
164.771	216.297	4,5	3,1	3,5	4,1
386.466	738.991	15,7	11,3	8,1	13,9
230.401	170.866	3,0	3,2	4,8	3,2
74.161	86.398	1,5	1,9	1,6	1,6
274.917	197.719	3,3	4,1	5,8	3,7
225.088	249.963	4,7	4,6	4,7	4,7
67.359	81.807	1,6	1,5	1,4	1,5
15.144*	16.915	0,3	0,3	0,3*	0,3
52.702*	52.430	0,9	1,1	1,1*	1,0
26.559	31.512	0,6	0,5	0,6	0,6
20.113	14.592	0,3	0,3*	0,4	0,3
43.212	52.706	1,0	0,9	0,9	1,0
199.131	206.837	3,8	4,0	4,2	3,9
100.532	92.140	1,6	1,9	2,1	1,7
89.968	111.517	2,1	2,1	1,9	2,1
788.019	765.341	13,3	16,5	16,5	14,4
9.163*	155.893*	2,4*	5,5*	0,2*	2,9*
722.994	503.499	8,8	9,1	15,2	9,5
55.863	105.950	2,2	1,8	1,2	2,0

Tafla 23. Meðalneysla á heimili á ári eftir búsetu 2009–2011 (frh.)
 Table 23. Average household expenditure by residence 2009–2011 (cont.)

COICOP		Meðalverðlag 2011, krónur	
		Höfuðborgar- svæði <i>Capital area</i>	Annað þéttbýli <i>Towns outside capital area</i>
08	Póstur og sími <i>Communications</i>	177.968	185.221
081	Póstur og sími <i>Communications</i>	177.968	185.221
09	Tómstundir og menning <i>Recreation and culture</i>	583.397	664.056
091	Sjónvörp, myndbönd, tölvur o.fl. <i>Audiovisual instruments, etc.</i>	86.846	112.821
092	Tómstundir, stærri tæki o.fl. <i>Major durables for recreation and culture</i>	21.934*	46.822*
093	Tómstundavörur, leikföng o.fl. <i>Other recreational items</i>	91.332	107.099
094	Íþróttir, fjölmiðlun og happdrætti <i>Recreational and cultural services</i>	231.027	208.125
095	Blöð, bækur og ritföng <i>Newspapers, books and stationery</i>	75.109	76.904
096	Pakkaferðir <i>Package holidays</i>	77.149	112.285*
10	Menntun <i>Education</i>	68.859	49.728
101	Menntun <i>Educational services</i>	68.859	49.728
11	Hótel og veitingastaðir <i>Hotels, cafés and restaurants</i>	268.755	239.410
111	Veitingar <i>Catering</i>	249.630	220.716
112	Gisting <i>Accommodation services</i>	19.125	18.694
12	Aðrar vörur og þjónusta <i>Miscellaneous goods and services</i>	353.781	344.024
121	Snyrting, hreinlætis- og snyrtivörur <i>Personal care</i>	151.157	144.424
122	Skartgripir, úr o.fl. <i>Personal effects n.e.c.</i>	22.594	17.219*
123	Félagsleg þjónusta <i>Social protection</i>	50.138	53.730
124	Tryggingar <i>Insurance</i>	64.835	70.037
125	Fjármálaþjónusta ót. a.s. <i>Financial services n.e.c.</i>	39.758	39.847
126	Önnur þjónusta ót. a.s. <i>Other services n.e.c.</i>	25.300	18.767
	Fjöldi heimila <i>Number of households</i>	1.171	437
	Fjöldi í heimili <i>Number of persons in household</i>	2,4	2,6
	þar af fullorðnir <i>thereof adults</i>	1,6	1,7
	þar af börn <i>thereof children</i>	0,8	0,9
	Neyslueiningar samkvæmt OECD <i>OECD equivalent scale</i>	1,9	2,0
	Neyslueiningar samkvæmt ES <i>Eurostat equivalent scale</i>	1,6	1,7
	Meðalútgjöld á neyslueiningu OECD <i>Average expenditure by OECD equivalent scale</i>	2.885.936	2.659.662
	Meðalútgjöld á neyslueiningu Eurostat <i>Average expenditure by Eurostat equivalent scale</i>	3.383.639	3.173.467

* Staðalskekkja frá meðaltali meiri en 20%. *Standard error of mean >20 %.*

<i>Average 2011 prices, ISK</i>		<i>Hlutfall Percent</i>			
<i>Dreifbýli Other communities</i>	<i>Alls Total</i>	<i>Höfuðborgar- svæði Capital area</i>	<i>Annað þéttbýli Townns outside capital area</i>	<i>Dreifbýli Other communities</i>	<i>Alls Total</i>
190.377	181.044	3,3	3,4	4,0	3,4
190.377	181.044	3,3	3,4	4,0	3,4
503.089	594.488	10,8	12,3	10,6	11,2
57.657	90.065	1,6	2,1	1,2	1,7
70.505*	33.126*	0,4*	0,9*	1,5*	0,6*
103.781	96.481	1,7	2,0	2,2	1,8
153.003	217.199	4,3	3,8	3,2	4,1
71.510	75.164	1,4	1,4	1,5	1,4
46.632*	82.453	1,4	2,1*	1,0*	1,5
33.336	60.449	1,3	0,9	0,7	1,1
33.336	60.449	1,3	0,9	0,7	1,1
193.361	253.640	5,0	4,4	4,1	4,8
167.246	233.879	4,6	4,1	3,5	4,4
26.115	19.761	0,4	0,3	0,5	0,4
319.050	347.732	6,6	6,4	6,7	6,5
138.233	148.152	2,8	2,7	2,9	2,8
10.856*	20.045	0,4	0,3*	0,2*	0,4
34.555	49.360	0,9	1,0	0,7	0,9
71.915	66.849	1,2	1,3	1,5	1,3
25.605	38.281	0,7	0,7	0,5	0,7
37.887*	25.046	0,5	0,3	0,8*	0,5
191	1.799	65,1	24,3	10,6	100,0
2,4	2,4
1,7	1,6
0,7	0,8
1,9	1,9
1,6	1,6
2.519.895	2.788.866
2.953.375	3.284.490

Tafla 24. Meðalneysla á heimili á ári eftir heimilisgerð 2009–2011

Table 24. Average household expenditure by type of household 2009–2011

COICOP		Meðalverðlag 2011, krónur		
		Einhleypir <i>One-person households</i>	Hjón/ sambýlis- fólk án barna <i>Couples without children</i>	Hjón/ sambýlis- fólk með börn <i>Couples with children</i>
	Neysluútgjöld alls <i>Total expenditure</i>	3.244.774	5.931.273	6.978.153
01	Matur og drykkjarvörur <i>Food and non-alcoholic beverages</i>	430.068	769.958	1.118.517
011	Matur <i>Food</i>	378.439	700.085	1.002.235
0111	Brauð og kornvörur <i>Bread and cereals</i>	64.699	115.470	181.288
0112	Kjöt <i>Meat</i>	85.431	159.637	206.842
0113	Fiskur <i>Fish</i>	27.233	55.061	48.744
0114	Mjólk, ostar og egg <i>Milk, cheese and eggs</i>	66.105	124.043	194.907
0115	Olíur og feitmeti <i>Oils and fats</i>	7.562	16.671	19.789
0116	Ávextir <i>Fruit</i>	27.576	52.374	79.044
0117	Grænmeti, kartöflur o.fl. <i>Vegetables including potatoes</i>	33.157	66.534	94.363
0118	Sykur, súkkulaði, sælgæti o.fl. <i>Sugar, jam, chocolate, etc.</i>	44.481	69.327	114.778
0119	Aðrar matvörur <i>Food products n.e.c.</i>	22.195	40.967	62.480
012	Drykkjarvörur <i>Non-alcoholic beverages</i>	51.629	69.873	116.282
0121	Kaffi, te og kakó <i>Coffee, tea and cocoa</i>	13.981	22.711	23.444
0122	Gosdrykkir, safar og vatn <i>Mineral waters, soft drinks and juices</i>	37.649	47.162	92.839
02	Áfengi og tóbak <i>Alcoholic beverages and tobacco</i>	144.457	196.023	209.053
021	Áfengi <i>Alcoholic beverages</i>	76.558	140.203	139.181
022	Tóbak <i>Tobacco</i>	67.898	55.821	69.872
03	Föt og skór <i>Clothing and footwear</i>	174.314	274.431	414.278
031	Föt <i>Clothing</i>	150.491	230.992	351.065
032	Skór <i>Footwear</i>	23.823*	43.438	63.213
04	Húsnæði, hiti og rafmagn <i>Housing, water, electricity, gas and other fuels</i>	981.935	1.658.816	1.677.488
041	Greidd húsaleiga <i>Actual rentals for housing</i>	254.488	136.038	168.435
042	Reiknuð húsaleiga <i>Imputed rentals for housing</i>	443.677	903.708	952.284
043	Viðhald og viðgerðir á húsnæði <i>Regular maintenance</i>	98.237	261.098	211.158
044	Annað vegna húsnæðis <i>Other serv. relating to the dwelling</i>	50.003	112.223	109.989
045	Rafmagn og hiti <i>Electricity, gas and other fuels</i>	135.529	245.749	235.623
05	Húsgögn, heimilisbúnaður o.fl. <i>Furnishing and household equipment</i>	161.067	274.166	333.941
051	Húsgögn og heimilisbúnaður <i>Furniture, furnishings, etc.</i>	51.947	87.943	117.428
052	Vefnaðarvörur til heimils <i>Household textiles</i>	10.832*	16.492*	22.477
053	Raftæki <i>Electrical appliances</i>	33.148	67.779	64.762
054	Borðbúnaður, glös, eldhús- og heimilisáhöld <i>Glassware, tableware, etc.</i>	21.475	28.730	41.979
055	Verkfæri o.fl. fyrir hús og garð <i>Tools and equipment</i>	10.662	19.739*	15.674
056	Ýmsar vörur og heimilisþjónusta <i>Goods and services for routine household maintenance</i>	33.002	53.483	71.621
06	Heilsugæsla <i>Health</i>	125.402	270.504	252.728
061	Lyf og lækningavörur <i>Medical products, etc.</i>	56.358	120.965	111.773
062	Heilbrigðisþjónusta <i>Out-patient services</i>	65.426	147.323	136.791

* Staðalskekka frá meðaltali meiri en 20%. *Standard error of mean >20 %.*

<i>Average 2011 prices, ISK</i>			<i>Hlutfall Percent</i>					
<i>Einstæðir foreldrar</i>	<i>Önnur heimilisgerð</i>		<i>Einhleypir</i>	<i>Hjón/sambýlisfólk án barna</i>	<i>Hjón/sambýlisfólk með börn</i>	<i>Einstæðir foreldrar</i>	<i>Önnur heimilisgerð</i>	
<i>Single-parent households</i>	<i>Other households</i>	<i>Alls Total</i>	<i>One-person households</i>	<i>Couples without children</i>	<i>Couples with children</i>	<i>Single-parent households</i>	<i>Other households</i>	<i>Alls Total</i>
4.325.939	7.027.576	5.321.540	100,0	100,0	100,0	100,0	100,0	100,0
639.036	1.106.249	784.706	13,3	13,0	16,0	14,8	15,7	14,7
558.247	998.220	701.810	11,7	11,8	14,4	12,9	14,2	13,2
106.812	165.276	123.237	2,0	1,9	2,6	2,5	2,4	2,3
101.083	239.245	150.866	2,6	2,7	3,0	2,3	3,4	2,8
24.902	57.043	41.150	0,8	0,9	0,7	0,6	0,8	0,8
112.166	174.461	130.879	2,0	2,1	2,8	2,6	2,5	2,5
10.175	20.960	14.401	0,2	0,3	0,3	0,2	0,3	0,3
44.346	77.379	54.035	0,8	0,9	1,1	1,0	1,1	1,0
54.330	94.012	65.539	1,0	1,1	1,4	1,3	1,3	1,2
67.759	108.876	78.801	1,4	1,2	1,6	1,6	1,5	1,5
36.675	60.968	42.902	0,7	0,7	0,9	0,8	0,9	0,8
80.789	108.030	82.897	1,6	1,2	1,7	1,9	1,5	1,6
14.594	24.246	19.437	0,4	0,4	0,3	0,3	0,3	0,4
66.195	83.784	63.460	1,2	0,8	1,3	1,5	1,2	1,2
136.767	231.568	180.306	4,5	3,3	3,0	3,2	3,3	3,4
68.046	126.942	111.389	2,4	2,4	2,0	1,6	1,8	2,1
68.720	104.625	68.916	2,1	0,9	1,0	1,6	1,5	1,3
245.338	293.930	286.762	5,4	4,6	5,9	5,7	4,2	5,4
201.017	237.099	242.209	4,6	3,9	5,0	4,6	3,4	4,6
44.321	56.831*	44.553	0,7*	0,7	0,9	1,0	0,8*	0,8
1.155.230	1.874.695	1.410.272	30,3	28,0	24,0	26,7	26,7	26,5
456.928	149.647	216.297	7,8	2,3	2,4	10,6	2,1	4,1
480.011	1.046.434	738.991	13,7	15,2	13,6	11,1	14,9	13,9
17.005*	298.871*	170.866	3,0	4,4	3,0	0,4*	4,3*	3,2
56.619	120.003	86.398	1,5	1,9	1,6	1,3	1,7	1,6
144.667	259.740	197.719	4,2	4,1	3,4	3,3	3,7	3,7
182.685	296.701	249.963	5,0	4,6	4,8	4,2	4,2	4,7
49.569*	79.026	81.807	1,6	1,5	1,7	1,1*	1,1	1,5
15.141*	22.707*	16.915	0,3*	0,3*	0,3	0,3*	0,3*	0,3
38.965	63.390	52.430	1,0	1,1	0,9	0,9	0,9	1,0
29.648	38.725*	31.512	0,7	0,5	0,6	0,7	0,6*	0,6
7.177*	25.059*	14.592	0,3	0,3*	0,2	0,2*	0,4*	0,3
42.185	67.794	52.706	1,0	0,9	1,0	1,0	1,0	1,0
197.602	221.262	206.837	3,9	4,6	3,6	4,6	3,1	3,9
82.205	107.010	92.140	1,7	2,0	1,6	1,9	1,5	1,7
114.807	111.995	111.517	2,0	2,5	2,0	2,7	1,6	2,1

Tafla 24. Meðalneysla á heimili á ári eftir heimilisgerð 2009–2011 (frh.)
 Table 24. Average household expenditure by type of household 2009–2011 (cont.)

		Meðalverðlag 2011, krónur		
		Einhleypir <i>One-person households</i>	Hjón/ sambýlis- fólk án barna <i>Couples without children</i>	Hjón/ sambýlis- fólk með börn <i>Couples with children</i>
07	Ferðir og flutningar <i>Transport</i>	405.302	1.003.566	987.180
071	Kaup ökutækja <i>Purchase of vehicles</i>	-9.565*	304.009*	230.514*
072	Rekstur ökutækja <i>Operation of personal transport equipment</i>	341.930	569.018	640.658
073	Flutningar <i>Transport services</i>	72.938	130.539	116.008
08	Póstur og sími <i>Communications</i>	131.332	185.976	216.355
081	Póstur og sími <i>Communications</i>	131.332	185.976	216.355
09	Tómstundir og menning <i>Recreation and culture</i>	350.706	709.336	777.091
091	Sjónvörp, myndbönd, tölvur o.fl. <i>Audiovisual instruments, etc.</i>	63.220	72.983	118.458
092	Tómstundir, stærri tæki o.fl. <i>Major durables for recreation and culture</i>	10.126*	100.642*	14.862*
093	Tómstundavörur, leikföng o.fl. <i>Other recreational items</i>	55.306	100.971	136.291
094	Íþróttir, fjölmiðlun og happdrætti <i>Recreational and cultural services</i>	121.619	195.859	323.261
095	Blöð, bækur og ritföng <i>Newspapers, books and stationery</i>	55.508	83.183	88.471
096	Pakkaferðir <i>Package holidays</i>	44.927*	155.698	95.748
10	Menntun <i>Education</i>	21.023	31.169	89.050
101	Menntun <i>Educational services</i>	21.023	31.169	89.050
11	Hótel og veitingastaðir <i>Hotels, cafés and restaurants</i>	145.516	214.303	375.407
111	Veitingar <i>Catering</i>	138.313	191.523	346.846
112	Gisting <i>Accommodation services</i>	7.202	22.780	28.561
12	Aðrar vörur og þjónusta <i>Miscellaneous goods and services</i>	173.652	343.023	527.065
121	Snyrting, hreinlætis- og snyrtivörur <i>Personal care</i>	81.374	160.003	206.500
122	Skartgripir, úr o.fl. <i>Personal effects n.e.c.</i>	6.202*	19.106	33.773
123	Félagsleg þjónusta <i>Social protection</i>	1.895*	2.846*	116.392
124	Tryggingar <i>Insurance</i>	40.411	83.213	84.208
125	Fjármálaþjónusta ót. a.s. <i>Financial services n.e.c.</i>	22.254	52.765*	53.510
126	Önnur þjónusta ót. a.s. <i>Other services n.e.c.</i>	21.517*	25.091	32.682
	Fjöldi heimila <i>Number of households</i>	592	321	600
	Fjöldi í heimili <i>Number of persons in household</i>	1,0	2,0	3,9
	þar af fullorðnir <i>thereof adults</i>	1,0	2,0	2,0
	þar af börn <i>thereof children</i>	0	0	1,9
	Neyslueiningar samkvæmt OECD <i>OECD equivalent scale</i>	1,0	1,7	2,8
	Neyslueiningar samkvæmt ES <i>Eurostat equivalent scale</i>	1,0	1,5	2,2
	Meðalútgjöld á neyslueiningu OECD			
	<i>Average expenditure by OECD equivalent scale</i>	3.244.774	3.488.984	2.522.141
	Meðalútgjöld á neyslueiningu Eurostat			
	<i>Average expenditure by Eurostat equivalent scale</i>	3.244.774	3.954.182	3.178.827

* Staðalskekkja frá meðaltali meiri en 20%. *Standard error of mean >20 %.*

Average 2011 prices, ISK			Hlutfall Percent					
Einstæðir foreldrar <i>Single- parent</i> <i>households</i>	Önnur heimilis- gerð <i>Other</i> <i>households</i>	Alls <i>Total</i>	Einhleypir <i>One-person</i> <i>households</i>	Hjón/ sambýlis- fólk án barna <i>Couples</i> <i>without</i> <i>children</i>	Hjón/ sambýlis- fólk með börn <i>Couples</i> <i>with</i> <i>children</i>	Einstæðir foreldrar <i>Single- parent</i> <i>households</i>	Önnur heimilis- gerð <i>Other</i> <i>households</i>	Alls <i>Total</i>
479.821	1.189.453	765.341	12,5	16,9	14,1	11,1	16,9	14,4
40.765*	361.783*	155.893*	-0,3*	5,1*	3,3*	0,9*	5,1*	2,9*
365.097	630.557	503.499	10,5	9,6	9,2	8,4	9,0	9,5
73.958	197.113	105.950	2,2	2,2	1,7	1,7	2,8	2,0
200.404	209.792	181.044	4,0	3,1	3,1	4,6	3,0	3,4
200.404	209.792	181.044	4,0	3,1	3,1	4,6	3,0	3,4
420.582	817.012	594.488	10,8	12,0	11,1	9,7	11,6	11,2
63.228	163.554	90.065	1,9	1,2	1,7	1,5	2,3	1,7
2.924*	99.007*	33.126*	0,3*	1,7*	0,2*	0,1*	1,4*	0,6*
72.746	121.317	96.481	1,7	1,7	2,0	1,7	1,7	1,8
188.671	254.875	217.199	3,7	3,3	4,6	4,4	3,6	4,1
69.735	91.635	75.164	1,7	1,4	1,3	1,6	1,3	1,4
23.278*	86.624*	82.453	1,4*	2,6	1,4	0,5*	1,2*	1,5
100.651	135.008*	60.449	0,6	0,5	1,3	2,3	1,9*	1,1
100.651	135.008*	60.449	0,6	0,5	1,3	2,3	1,9*	1,1
264.287	268.664	253.640	4,5	3,6	5,4	6,1	3,8	4,8
243.629	240.270	233.879	4,3	3,2	5,0	5,6	3,4	4,4
20.658*	28.395	19.761	0,2	0,4	0,4	0,5*	0,4	0,4
303.537	383.241	347.732	5,4	5,8	7,6	7,0	5,5	6,5
122.989	188.871	148.152	2,5	2,7	3,0	2,8	2,7	2,8
22.082*	19.364*	20.045	0,2*	0,3	0,5	0,5*	0,3*	0,4
76.161	35.752	49.360	0,1*	0,0*	1,7	1,8	0,5	0,9
48.720	91.722	66.849	1,2	1,4	1,2	1,1	1,3	1,3
19.625	28.100	38.281	0,7	0,9*	0,8	0,5	0,4	0,7
13.959*	19.432	25.046	0,7*	0,4	0,5	0,3*	0,3	0,5
166	120	1799	32,9	17,9	33,4	9,2	6,6	100,0
2,6	3,4	2,4
1,0	2,6	1,6
1,6	0,8	0,8
1,9	2,7	1,9
1,6	2,2	1,6
2.266.851	2.648.963	2.788.866
2.713.472	3.248.634	3.284.490

Tafla 25. Meðalneysla á heimili eftir ráðstöfunartekjum 2009–2011

Table 25. Average household expenditure by disposable income 2009–2011

COICOP	Meðalverðlag 2011, krónur		
	1. fjórðungur 1st quartile	2. fjórðungur 2nd quartile	3. fjórðungur 3rd quartile
Neysluútgjöld alls Total expenditure	4.240.096	4.719.603	5.399.788
01 Matur og drykkjarvörur Food and non-alcoholic beverages	656.046	718.558	794.699
011 Matur Food	581.794	643.360	710.150
0111 Brauð og kornvörur Bread and cereals	99.947	111.115	126.678
0112 Kjöt Meat	128.385	141.567	153.050
0113 Fiskur Fish	31.603	37.927	43.780
0114 Mjólk, ostar og egg Milk, cheese and eggs	112.735	121.282	128.818
0115 Olíur og feitmeti Oils and fats	11.471	14.574	14.163
0116 Ávextir Fruit	43.808	47.591	52.464
0117 Grænmeti, kartöflur o.fl. Vegetables including potatoes	55.524	61.472	66.277
0118 Sykur, súkkulaði, sælgæti o.fl. Sugar, jam, chocolate, etc.	61.330	69.190	80.191
0119 Aðrar matvörur Food products n.e.c.	36.992	38.641	44.729
012 Drykkjarvörur Non-alcoholic beverages	74.253	75.199	84.549
0121 Kaffi, te og kakó Coffee, tea and cocoa	16.210	19.153	19.297
0122 Gosdrykkir, safar og vatn Mineral waters, soft drinks and juices	58.043	56.046	65.252
02 Áfengi og tóbak Alcoholic beverages and tobacco	168.297	169.729	186.297
021 Áfengi Alcoholic beverages	87.587	96.235	120.388
022 Tóbak Tobacco	80.710	73.494	65.909
03 Föt og skór Clothing and footwear	196.987	241.905	263.571
031 Föt Clothing	163.712	205.953	219.888
032 Skór Footwear	33.275	35.952	43.683
04 Húsnæði, hiti og rafmagn Housing, water, electricity, gas and other fuels	1.118.183	1.301.223	1.487.742
041 Greidd húsaleiga Actual rentals for housing	333.425	235.086	197.430
042 Reiknuð húsaleiga Imputed rentals for housing	475.991	660.773	767.057
043 Viðhald og viðgerðir á húsnæði Regular maintenance	107.812	131.419	223.750
044 Annað vegna húsnæðis Other serv. relating to the dwelling	56.793	75.017	94.157
045 Rafmagn og hiti Electricity, gas and other fuels	144.162	198.928	205.347
05 Húsgögn, heimilisbúnaður o.fl. Furnishing and household equipment	175.447	197.377	264.474
051 Húsgögn og heimilisbúnaður Furniture, furnishings, etc.	49.776	57.519	90.019
052 Vefnaðarvörur til heimils Household textiles	12.603*	15.210	17.830
053 Raftæki Electrical appliances	43.587	39.062	60.588
054 Borðbúnaður, glös, eldhús- og heimilisáhöld Glassware, tableware, etc.	22.993	21.585	31.142
055 Verkfæri o.fl. fyrir hús og garð Tools and equipment	7.334	17.411	12.649
056 Ýmsar vörur og heimilisþjónusta Goods and services for routine household maintenance	39.155	46.590	52.245
06 Heilsugæsla Health	174.215	192.426	240.836
061 Lyf og lækningavörur Medical products, etc.	80.927	86.621	97.780
062 Heilbrigðisþjónusta Out-patient services	90.484	102.392	139.125

* Staðalskekking frá meðaltali meiri en 20%. Standard error of mean >20 %.

<i>Average 2011 prices, ISK</i>		<i>Hlutfall Percent</i>				
4. fjórðungur <i>4th quartile</i>	Alls <i>Total</i>	1. fjórðungur <i>1st quartile</i>	2. fjórðungur <i>2nd quartile</i>	3. fjórðungur <i>3rd quartile</i>	4. fjórðungur <i>4th quartile</i>	Alls <i>Total</i>
6.924.112	5.321.540	100,0	100,0	100,0	100,0	100,0
969.225	784.706	15,5	15,2	14,7	14,0	14,7
871.662	701.810	13,7	13,6	13,2	12,6	13,2
155.155	123.237	2,4	2,4	2,3	2,2	2,3
180.415	150.866	3,0	3,0	2,8	2,6	2,8
51.270	41.150	0,7	0,8	0,8	0,7	0,8
160.639	130.879	2,7	2,6	2,4	2,3	2,5
17.389	14.401	0,3	0,3	0,3	0,3	0,3
72.251	54.035	1,0	1,0	1,0	1,0	1,0
78.861	65.539	1,3	1,3	1,2	1,1	1,2
104.450	78.801	1,4	1,5	1,5	1,5	1,5
51.232	42.902	0,9	0,8	0,8	0,7	0,8
97.563	82.897	1,8	1,6	1,6	1,4	1,6
23.082	19.437	0,4	0,4	0,4	0,3	0,4
74.481	63.460	1,4	1,2	1,2	1,1	1,2
196.868	180.306	4,0	3,6	3,5	2,8	3,4
141.292	111.389	2,1	2,0	2,2	2,0	2,1
55.576	68.916	1,9	1,6	1,2	0,8	1,3
444.363	286.762	4,6	5,1	4,9	6,4	5,4
379.091	242.209	3,9	4,4	4,1	5,5	4,6
65.272	44.553	0,8	0,8	0,8	0,9	0,8
1.733.351	1.410.272	26,4	27,6	27,6	25,0	26,5
99.454	216.297	7,9	5,0	3,7	1,4	4,1
1.051.619	738.991	11,2	14,0	14,2	15,2	13,9
220.355	170.866	2,5	2,8	4,1	3,2	3,2
119.566	86.398	1,3	1,6	1,7	1,7	1,6
242.357	197.719	3,4	4,2	3,8	3,5	3,7
362.369	249.963	4,1	4,2	4,9	5,2	4,7
129.833	81.807	1,2	1,2	1,7	1,9	1,5
22.010	16.915	0,3*	0,3	0,3	0,3	0,3
66.457	52.430	1,0	0,8	1,1	1,0	1,0
50.302	31.512	0,5	0,5	0,6	0,7	0,6
20.965	14.592	0,2	0,4	0,2	0,3	0,3
72.803	52.706	0,9	1,0	1,0	1,1	1,0
219.818	206.837	4,1	4,1	4,5	3,2	3,9
103.211	92.140	1,9	1,8	1,8	1,5	1,7
114.034	111.517	2,1	2,2	2,6	1,6	2,1

Tafla 25. Meðalneysla á heimili eftir ráðstöfunartekjum 2009–2011 (frh.)
 Table 25. Average household expenditure by disposable income 2009–2011 (cont.)

COICOP	Meðalverðlag 2011, krónur		
	1. fjórðungur <i>1st quartile</i>	2. fjórðungur <i>2nd quartile</i>	3. fjórðungur <i>3rd quartile</i>
07 Ferðir og flutningar <i>Transport</i>	585.650	709.386	658.861
071 Kaup ökutækja <i>Purchase of vehicles</i>	98.491*	123.605*	67.112*
072 Rekstur ökutækja <i>Operation of personal transport equipment</i>	398.661	481.833	496.360
073 Flutningar <i>Transport services</i>	88.499	103.948	95.389
08 Póstur og sími <i>Communications</i>	175.459	178.338	188.810
081 Póstur og sími <i>Communications</i>	175.459	178.338	188.810
09 Tómsundur og menning <i>Recreation and culture</i>	433.723	457.121	624.210
091 Sjónvörp, myndbönd, tölvur o.fl. <i>Audiovisual instruments, etc.</i>	77.302	68.473	100.205
092 Tómsundur, stærri tæki o.fl. <i>Major durables for recreation and culture</i>	13.884*	10.543*	18.226*
093 Tómsundavörur, leikföng o.fl. <i>Other recreational items</i>	66.772	77.543	104.158
094 Íþróttir, fjölmiðlun og happdrætti <i>Recreational and cultural services</i>	151.001	171.032	252.904
095 Blöð, bækur og ritföng <i>Newspapers, books and stationery</i>	58.022	66.638	75.959
096 Pakkaferðir <i>Package holidays</i>	66.742*	62.892	72.759
10 Menntun <i>Education</i>	77.852	48.436	64.532
101 Menntun <i>Educational services</i>	77.852	48.436	64.532
11 Hótel og veitingastaðir <i>Hotels, cafés and restaurants</i>	221.205	209.112	265.249
111 Veitingar <i>Catering</i>	210.592	191.442	245.250
112 Gisting <i>Accommodation services</i>	10.613	17.671	19.999
12 Aðrar vörur og þjónusta <i>Miscellaneous goods and services</i>	257.032	295.992	360.507
121 Snyrting, hreinlætis- og snyrtivörur <i>Personal care</i>	113.445	133.457	145.915
122 Skartgripir, úr o.fl. <i>Personal effects n.e.c.</i>	12.673	21.378*	24.655
123 Félagsleg þjónusta <i>Social protection</i>	29.377	34.305	61.454
124 Tryggingar <i>Insurance</i>	51.512	61.368	70.055
125 Fjármálþjónusta ót. a.s. <i>Financial services n.e.c.</i>	27.046	26.175	35.685
126 Önnur þjónusta ót. a.s. <i>Other services n.e.c.</i>	22.979	19.310	22.743
Fjöldi heimila <i>Number of households</i>	449	450	450
Fjöldi í heimili <i>Number of persons in household</i>	2,1	2,3	2,6
þar af fullorðnir <i>thereof adults</i>	1,5	1,6	1,6
þar af börn <i>thereof children</i>	0,7	0,7	0,9
Neyslueiningar samkvæmt OECD <i>OECD equivalent scale</i>	1,7	1,8	2,0
Neyslueiningar samkvæmt Eurostat <i>Eurostat equivalent scale</i>	1,5	1,5	1,7
Meðalútgjöld á neyslueiningu OECD <i>Average expenditure by OECD equivalent scale</i>	2.432.454	2.623.028	2.748.059
Meðalútgjöld á neyslueiningu Eurostat <i>Average expenditure by Eurostat equivalent scale</i>	2.799.340	3.049.269	3.265.062

* Staðalskekkja frá meðaltali meiri en 20%. *Standard error of mean >20 %.*

<i>Average 2011 prices, ISK</i>		<i>Hlutfall Percent</i>				
<i>4. fjórðungur</i> <i>4th quartile</i>	<i>Alls</i> <i>Total</i>	<i>1. fjórðungur</i> <i>1st quartile</i>	<i>2. fjórðungur</i> <i>2nd quartile</i>	<i>3. fjórðungur</i> <i>3rd quartile</i>	<i>4. fjórðungur</i> <i>4th quartile</i>	<i>Alls</i> <i>Total</i>
1.107.035	765.341	13,8	15,0	12,2	16,0	14,4
334.175*	155.893*	2,3*	2,6*	1,2*	4,8*	2,9*
636.934	503.499	9,4	10,2	9,2	9,2	9,5
135.927	105.950	2,1	2,2	1,8	2,0	2,0
181.562	181.044	4,1	3,8	3,5	2,6	3,4
181.562	181.044	4,1	3,8	3,5	2,6	3,4
862.463	594.488	10,2	9,7	11,6	12,5	11,2
114.236	90.065	1,8	1,5	1,9	1,6	1,7
89.779*	33.126*	0,3*	0,2*	0,3*	1,3*	0,6*
137.382	96.481	1,6	1,6	1,9	2,0	1,8
293.705	217.199	3,6	3,6	4,7	4,2	4,1
99.998	75.164	1,4	1,4	1,4	1,4	1,4
127.363	82.453	1,6*	1,3	1,3	1,8	1,5
50.989	60.449	1,8	1,0	1,2	0,7	1,1
50.989	60.449	1,8	1,0	1,2	0,7	1,1
318.886	253.640	5,2	4,4	4,9	4,6	4,8
288.143	233.879	5,0	4,1	4,5	4,2	4,4
30.743	19.761	0,3	0,4	0,4	0,4	0,4
477.184	347.732	6,1	6,3	6,7	6,9	6,5
199.714	148.152	2,7	2,8	2,7	2,9	2,8
21.467	20.045	0,3	0,5*	0,5	0,3	0,4
72.257	49.360	0,7	0,7	1,1	1,0	0,9
84.429	66.849	1,2	1,3	1,3	1,2	1,3
64.179*	38.281	0,6	0,6	0,7	0,9*	0,7
35.138*	25.046	0,5	0,4	0,4	0,5*	0,5
450	1799	25,0	25,0	25,0	25,0	100,0
2,8	2,4	•	•	•	•	•
1,8	1,6	•	•	•	•	•
1,0	0,8	•	•	•	•	•
2,1	1,9	•	•	•	•	•
1,8	1,6	•	•	•	•	•
3.258.737	2.788.866	•	•	•	•	•
3.924.586	3.284.490	•	•	•	•	•

Tafla 26. Meðalneysla á heimili án bílakaupa eftir útgjaldafjórðungum 2009–2011

Table 26. Average household expenditure excluding purchase of cars, by quartiles of expenditure 2009–2011

		Meðalverðlag 2011, krónur		
		1. fjórðungur 1st quartile	2. fjórðungur 2nd quartile	3. fjórðungur 3rd quartile
	Neysluútgjöld alls <i>Total expenditure</i>	3.545.304	4.190.695	5.276.340
01	Matur og drykkjarvörur <i>Food and non-alcoholic beverages</i>	620.263	669.575	801.997
011	Matur <i>Food</i>	553.356	597.760	717.003
0111	Brauð og kornvörur <i>Bread and cereals</i>	95.628	104.867	128.950
0112	Kjöt <i>Meat</i>	123.291	125.812	152.439
0113	Fiskur <i>Fish</i>	29.047	34.927	43.880
0114	Mjólk, ostar og egg <i>Milk, cheese and eggs</i>	110.375	111.608	130.664
0115	Olíur og feitmeti <i>Oils and fats</i>	11.552	13.970	14.047
0116	Ávextir <i>Fruit</i>	40.371	46.356	55.125
0117	Grænmeti, kartöflur o.fl. <i>Vegetables including potatoes</i>	53.041	55.209	66.682
0118	Sykur, súkkulaði, sælgæti o.fl. <i>Sugar, jam, chocolate, etc.</i>	54.820	66.921	82.879
0119	Aðrar matvörur <i>Food products n.e.c.</i>	35.231	38.091	42.338
012	Drykkjarvörur <i>Non-alcoholic beverages</i>	66.907	71.815	84.994
0121	Kaffi, te og kakó <i>Coffee, tea and cocoa</i>	14.815	17.664	17.888
0122	Gosdrykkir, safar og vatn <i>Mineral waters, soft drinks and juices</i>	52.092	54.151	67.106
02	Áfengi og tóbak <i>Alcoholic beverages and tobacco</i>	136.380	156.390	198.003
021	Áfengi <i>Alcoholic beverages</i>	71.218	92.052	116.631
022	Tóbak <i>Tobacco</i>	65.162	64.338	81.372
03	Föt og skór <i>Clothing and footwear</i>	120.682	202.078	300.253
031	Föt <i>Clothing</i>	95.818	171.547	249.308
032	Skór <i>Footwear</i>	24.865	30.530	50.944
04	Húsnæði, hiti og rafmagn <i>Housing, water, electr, gas and other fuels</i>	1.048.131	1.179.512	1.390.426
041	Greidd húsaleiga <i>Actual rentals for housing</i>	271.673	225.521	217.533
042	Reiknuð húsaleiga <i>Imputed rentals for housing</i>	515.461	631.814	774.149
043	Viðhald og viðgerðir á húsnæði <i>Regular maintenance</i>	36.817*	71.418	104.380
044	Annað vegna húsnæðis <i>Other serv. relating to the dwelling</i>	63.987	75.573	89.255
045	Rafmagn og hiti <i>Electricity, gas and other fuels</i>	160.193	175.186	205.109
05	Húsgögn, heimilisbúnaður o.fl. <i>Furnishing and household equipment</i>	120.829	171.299	255.261
051	Húsgögn og heimilisbúnaður <i>Furniture, furnishings, etc.</i>	30.057	55.627	86.549
052	Vefnaðarvörur til heimils <i>Household textiles</i>	9.215	12.291	15.658
053	Raftæki <i>Electrical appliances</i>	29.788	32.628	50.949
054	Borðbúnaður, glös, eldhús- og heimilisáhöld <i>Glassware, tableware, etc.</i>	14.065	21.704	28.083
055	Verkfæri o.fl. fyrir hús og garð <i>Tools and equipment</i>	5.553	9.250	18.881
056	Ýmsar vörur og heimilisþjónusta <i>Goods and services for routine household maintenance</i>	32.151	39.799	55.140
06	Heilsugæsla <i>Health</i>	155.802	182.633	235.314
061	Lyf og lækningavörur <i>Medical products, etc.</i>	64.292	85.149	110.378
062	Heilbrigðisþjónusta <i>Out-patient services</i>	89.141	94.749	120.940

* Staðalskekka frá meðaltali meiri en 20%. *Standard error of mean >20 %.*

<i>Average 2011 prices, ISK</i>		<i>Hlutfall Percent</i>				
<i>4. fjórðungur</i>	<i>Alls</i>	<i>1. fjórðungur</i>	<i>2. fjórðungur</i>	<i>3. fjórðungur</i>	<i>4. fjórðungur</i>	<i>Alls</i>
<i>4th quartile</i>	<i>Total</i>	<i>1st quartile</i>	<i>2nd quartile</i>	<i>3rd quartile</i>	<i>4th quartile</i>	<i>Total</i>
7.643.873	5.165.648	100,0	100,0	100,0	100,0	100,0
1.046.286	784.706	17,5	16,0	15,2	13,7	15,2
938.484	701.810	15,6	14,3	13,6	12,3	13,6
163.387	123.237	2,7	2,5	2,4	2,1	2,4
201.787	150.866	3,5	3,0	2,9	2,6	2,9
56.699	41.150	0,8	0,8	0,8	0,7	0,8
170.769	130.879	3,1	2,7	2,5	2,2	2,5
18.027	14.401	0,3	0,3	0,3	0,2	0,3
74.237	54.035	1,1	1,1	1,0	1,0	1,0
87.165	65.539	1,5	1,3	1,3	1,1	1,3
110.495	78.801	1,5	1,6	1,6	1,4	1,5
55.917	42.902	1,0	0,9	0,8	0,7	0,8
107.802	82.897	1,9	1,7	1,6	1,4	1,6
27.367	19.437	0,4	0,4	0,3	0,4	0,4
80.436	63.460	1,5	1,3	1,3	1,1	1,2
230.276	180.306	3,8	3,7	3,8	3,0	3,5
165.512	111.389	2,0	2,2	2,2	2,2	2,2
64.764	68.916	1,8	1,5	1,5	0,8	1,3
523.431	286.762	3,4	4,8	5,7	6,8	5,6
451.645	242.209	2,7	4,1	4,7	5,9	4,7
71.785	44.553	0,7	0,7	1,0	0,9	0,9
2.021.576	1.410.272	29,6	28,1	26,4	26,4	27,3
150.595	216.297	7,7	5,4	4,1	2,0	4,2
1.033.740	738.991	14,5	15,1	14,7	13,5	14,3
470.304	170.866	1,0*	1,7	2,0	6,2	3,3
116.699	86.398	1,8	1,8	1,7	1,5	1,7
250.238	197.719	4,5	4,2	3,9	3,3	3,8
451.954	249.963	3,4	4,1	4,8	5,9	4,8
154.807	81.807	0,8	1,3	1,6	2,0	1,6
30.468	16.915	0,3	0,3	0,3	0,4	0,3
96.248	52.430	0,8	0,8	1,0	1,3	1,0
62.133	31.512	0,4	0,5	0,5	0,8	0,6
24.647	14.592	0,2	0,2	0,4	0,3	0,3
83.651	52.706	0,9	0,9	1,0	1,1	1,0
253.405	206.837	4,4	4,4	4,5	3,3	4,0
108.656	92.140	1,8	2,0	2,1	1,4	1,8
141.133	111.517	2,5	2,3	2,3	1,8	2,2

Tafla 26. Meðalneysla á heimili án bílakaupa eftir útgjaldafjórðungum 2009–2011 (frh.)

Table 26. Average household expenditure excluding purchase of cars, by quartiles of expenditure 2009–2011 (cont.)

		Meðalverðlag 2011, krónur		
		1. fjórðungur <i>1st quartile</i>	2. fjórðungur <i>2nd quartile</i>	3. fjórðungur <i>3rd quartile</i>
07	Ferðir og flutningar <i>Transport</i>	422.512	484.537	639.479
072	Rekstur ökutækja <i>Operation of personal transport equipment</i>	355.445	403.794	522.532
073	Flutningar <i>Transport services</i>	67.067	80.742	116.948
08	Póstur og sími <i>Communications</i>	163.469	172.451	177.424
081	Póstur og sími <i>Communications</i>	163.469	172.451	177.424
09	Tómstundir og menning <i>Recreation and culture</i>	306.496	424.235	587.911
091	Sjónvörp, myndbönd, tölvur o.fl. <i>Audiovisual instruments, etc.</i>	50.160	64.151	108.279
092	Tómstundir, stærri tæki o.fl. ¹ <i>Major durables for recreation and culture</i>	-6.056*	4.110*	22.321*
093	Tómstundavörur, leikföng o.fl. <i>Other recreational items</i>	53.776	73.849	98.902
094	Íþróttir, fjölmiðlun og happdrætti <i>Recreational and cultural services</i>	138.642	165.512	219.129
095	Blöð, bækur og ritföng <i>Newspapers, books and stationery</i>	43.348	61.307	77.904
096	Pakkaferðir <i>Package holidays</i>	26.626	55.306	61.376
10	Menntun <i>Education</i>	56.811	58.801	48.043
101	Menntun <i>Educational services</i>	56.811	58.801	48.043
11	Hótel og veitingastaðir <i>Hotels, cafés and restaurants</i>	167.841	206.264	278.083
111	Veitingar <i>Catering</i>	154.243	192.490	259.434
112	Gisting <i>Accommodation services</i>	13.599	13.774	18.649
12	Aðrar vörur og þjónusta <i>Miscellaneous goods and services</i>	226.089	282.922	364.147
121	Snyrting, hreinlætis- og snyrtivörur <i>Personal care</i>	93.676	117.064	152.929
122	Skartgripir, úr o.fl. <i>Personal effects n.e.c.</i>	10.999	14.344*	27.688
123	Félagsleg þjónusta <i>Social protection</i>	25.709	41.037	68.345
124	Tryggingar <i>Insurance</i>	57.981	59.427	67.276
125	Fjármálaþjónusta ót. a.s. <i>Financial services n.e.c.</i>	22.052	27.610	30.212
126	Önnur þjónusta ót. a.s. <i>Other services n.e.c.</i>	15.672	23.439*	17.698
	Fjöldi heimila <i>Number of households</i>	449	449	451
	Fjöldi í heimili <i>Number of persons in household</i>	2,5	2,3	2,5
	þar af fullorðnir <i>thereof adults</i>	1,7	1,6	1,6
	þar af börn <i>thereof children</i>	0,8	0,7	0,9
	Neyslueiningar samkvæmt OECD <i>OECD equivalent scale</i>	1,9	1,8	1,9
	Neyslueiningar samkvæmt ES <i>Eurostat equivalent scale</i>	1,7	1,6	1,6
	Meðalútgjöld á neyslueiningu OECD			
	<i>Average expenditure by OECD equivalent scale</i>	1.819.293	2.317.050	2.744.652
	Meðalútgjöld á neyslueiningu Eurostat			
	<i>Average expenditure by Eurostat equivalent scale</i>	2.138.129	2.696.814	3.251.364

* Staðalskekkja frá meðaltali meiri en 20%. *Standard error of mean >20 %.*

¹ Neikvæð útgjöld eru afleiðing þess að verðmæti seldra tækja er hærra en verðmæti keyptra tækja. *The value of sold equipment is higher than the value of bought equipment resulting in negative net expenditures.*

<i>Average 2011 prices, ISK</i>		<i>Hlutfall Percent</i>				
<i>4. fjórðungur</i>	<i>Alls</i>	<i>1. fjórðungur</i>	<i>2. fjórðungur</i>	<i>3. fjórðungur</i>	<i>4. fjórðungur</i>	<i>Alls</i>
<i>4th quartile</i>	<i>Total</i>	<i>1st quartile</i>	<i>2nd quartile</i>	<i>3rd quartile</i>	<i>4th quartile</i>	<i>Total</i>
890.480	609.449	11,9	11,6	12,1	11,6	11,8
731.601	503.499	10,0	9,6	9,9	9,6	9,7
158.879	105.950	1,9	1,9	2,2	2,1	2,1
210.775	181.044	4,6	4,1	3,4	2,8	3,5
210.775	181.044	4,6	4,1	3,4	2,8	3,5
1.058.203	594.488	8,6	10,1	11,1	13,8	11,5
137.498	90.065	1,4	1,5	2,1	1,8	1,7
111.964*	33.126*	-0,2*1)	0,1*	0,4*	1,5*	0,6*
159.241	96.481	1,5	1,8	1,9	2,1	1,9
345.189	217.199	3,9	3,9	4,2	4,5	4,2
117.989	75.164	1,2	1,5	1,5	1,5	1,5
186.322	82.453	0,8	1,3	1,2	2,4	1,6
78.134	60.449	1,6	1,4	0,9	1,0	1,2
78.134	60.449	1,6	1,4	0,9	1,0	1,2
362.037	253.640	4,7	4,9	5,3	4,7	4,9
329.046	233.879	4,4	4,6	4,9	4,3	4,5
32.990	19.761	0,4	0,3	0,4	0,4	0,4
517.315	347.732	6,4	6,8	6,9	6,8	6,7
228.731	148.152	2,6	2,8	2,9	3,0	2,9
27.109	20.045	0,3	0,3*	0,5	0,4	0,4
62.265	49.360	0,7	1,0	1,3	0,8	1,0
82.669	66.849	1,6	1,4	1,3	1,1	1,3
73.188*	38.281	0,6	0,7	0,6	1,0*	0,7
43.354	25.046	0,4	0,6*	0,3	0,6	0,5
450	1799	25,0	25,0	25,0	25,0	100
2,5	2,4	•	•	•	•	•
1,6	1,6	•	•	•	•	•
0,9	0,8	•	•	•	•	•
2,0	1,9	•	•	•	•	•
1,6	1,6	•	•	•	•	•
3.914.873	2.707.167	•	•	•	•	•
4.644.534	3.188.272	•	•	•	•	•

Hagtiðindi **Verðlag og neysla**
Statistical Series ***Prices and consumption***

97. árg. • 38. tbl. 2012:1 (Leiðrétt útgáfa 30. september 2013 *Adjusted edition 30 September 2013*)
ISSN 0019-1078 ISSN 1670-570X (prentútgáfa *print edition*) • ISSN 1670-5718 (rafræn útgáfa *pdf*)

Verð kr. *Price* ISK 1.800 • € 16

Umsjón *Supervision* Finnbogi Gunnarsson • finnbogi.gunnarsson@hagstofa.is

Lára Guðlaug Jónasdóttir • lara.jonasdottir@hagstofa.is

Sími *Telephone* +(354) 528 1000

Bréfasími *Fax* +(354) 528 1099

© Hagstofa Íslands *Statistics Iceland* • Borgartúni 21a 150 Reykjavík Iceland

Öllum eru heimil afnot af ritinu. Vinsamlegast getið heimildar. *Please quote the source.*

www.hagstofa.is/hagtidindi www.statice.is/series